

Direcció de la publicació:

Pilar Saura Agel
Ana Pérez del Campo
Anna Mompert Penina

Redacció i anàlisi de les dades:

M. del Mar Torné Farré
Robert Langarita Rivas
Ana Pérez del Campo
Anna Schiaffino Rubinat

Processament de les dades i suport a l'edició:

Sergi Cruz Fernandez
Purificació Molina Puyo
Marta Saló Mascarreras

Agraïments

A tots els centres autoritzats per a la pràctica de la interrupció voluntària de l'embaràs, pel seu esforç en el manteniment de la qualitat de les dades.

Referència recomanada

Servei de Gestió i Anàlisi de la Informació per a la Planificació Estratègica. Estadística de la interrupció voluntària de l'embaràs a Catalunya, 2019.
Barcelona. Departament de Salut. Generalitat de Catalunya, desembre de 2020.

© 2020, Generalitat de Catalunya. Departament de Salut. Direcció General de Planificació en Salut.



Els continguts d'aquesta obra estan subjectes a una llicència de Reconeixement-NoComercial-SenseObresDerivades 4.0 Internacional.

La llicència es pot consultar a la pàgina web de Creative Commons.

Edita:

Direcció General de Planificació en Salut

Primera edició:

Barcelona, desembre de 2020

Assessorament lingüístic:

Servei de Planificació Lingüística del Departament de Salut

Revisió corporativa:

Disseny de plantilla accessible 1.04
Oficina de Comunicació del Departament de Salut

Registre editorial:

81478

Sumari

1	Introducció	4
2	Metodologia	5
2.1	Característiques del Registre d'interrupció voluntària de l'embaràs	5
2.2	Recollida i validació de les dades	5
2.3	Informació disponible	5
2.4	Càlcul dels indicadors	9
3	Resultats principals	10
3.1	Total d'IVE realitzades a Catalunya	10
3.2	IVE realitzades en dones residents a Catalunya	11
3.3	IVE realitzades en dones residents nascudes fora del territori espanyol	12
3.4	IVE realitzades en dones residents nascudes al territori espanyol	12
3.5	Anàlisi comparativa amb altres territoris amb dades definitives del 2018	12
4	Taules i figures	13
4.1	Total d'IVE realitzades a Catalunya	14
4.1.1	Distribució de les IVE segons característiques sociodemogràfiques	14
4.1.2	Distribució de les IVE segons característiques de fecunditat	17
4.1.3	Distribució de les IVE segons característiques de la intervenció	19
4.1.4	Evolució de les IVE realitzades a Catalunya en el període 1987-2019	20
4.2	IVE realitzades en dones residents a Catalunya	21
4.2.1	Distribució de les IVE realitzades a dones residents segons característiques sociodemogràfiques	21
4.2.2	Distribució de les IVE realitzades a dones residents segons característiques de fecunditat	24
4.2.3	Distribució de les IVE realitzades a dones residents segons característiques de la intervenció	26
4.2.4	Distribució territorial de les IVE realitzades a dones residents	27
4.2.5	Evolució de les IVE realitzades a dones residents en el període 1987-2019	32
4.3	IVE realitzades a dones residents a Catalunya nascudes fora del territori espanyol	35
4.3.1	Distribució de les IVE de les dones residents nascudes fora del territori espanyol segons característiques sociodemogràfiques	35
4.3.2	Distribució de les IVE de les dones residents nascudes fora del territori espanyol	39
4.3.3	Distribució de les IVE de les dones residents nascudes fora del territori espanyol segons característiques de la intervenció	41
4.3.4	Distribució territorial de les IVE de les dones residents nascudes fora del territori espanyol	42
4.4	IVE realitzades a dones residents a Catalunya nascudes al territori espanyol	46
5	Annex. Relació de centres sanitaris	49
6	Referències bibliogràfiques	52

1 Introducció

L'informe sobre la interrupció voluntària de l'embaràs (IVE)ⁱ recull dades relatives a les IVE realitzades a tots els centres sanitaris autoritzats a Catalunya, tant públics com privats.ⁱⁱ D'acord amb l'Ordre de 10 de desembre de 1986 del Departament de Salut, per la qual es disposa el procediment de recollida de dades relatives a les IVE dutes a terme de conformitat amb la Llei orgànica 9/1985, de 5 de juliol, tots els centres autoritzats han de proporcionar al Departament de Salut les dades sobre les IVE realitzades.ⁱⁱⁱ Les dades publicades en aquest informe inclouen totes les IVE realitzades l'any 2019, tant a dones residents a Catalunya com a no residents, i són provisionals atès que no hi ha incloses les IVE que han estat realitzades fora de Catalunya a dones que hi resideixen.

L'any 2011, el Departament de Salut va aprovar el primer protocol de l'IVE farmacològica, segons el qual aquest mètode era indicat fins als 49 dies d'embaràs,^{iv} l'actualització del protocol el 2014 va ampliar la indicació fins als 63 dies d'embaràs.^v El Departament de Salut, a partir del 2014, va incloure a la cartera de serveis de les unitats d'atenció a la salut sexual i reproductiva (ASSIR) dels centres d'atenció primària de la xarxa pública la realització d'IVE amb mètodes farmacològics.

L'informe d'aquest any incorpora l'actualització del formulari de recollida de dades. L'any 2018 es va formar un grup d'experts per revisar la informació que es recollia de les IVE. Com a resultat de l'anàlisi d'aquesta revisió, es van introduir modificacions en el formulari: es van eliminar variables obsoletes, es va actualitzar la informació d'altres i es van incorporar noves variables per tal de recollir la informació de forma més acurada i actualitzada. Les variables recollides al nou formulari es poden consultar a la taula 1.

Des que va entrar en vigor la Llei orgànica 2/2010, de 3 de març, de salut sexual i reproductiva i de la interrupció voluntària de l'embaràs,^{vi} els terminis i els motius autoritzats per dur-la a terme són els següents: 1) dins de les primeres catorze setmanes de gestació, a petició de la dona, 2) dins de les primeres vint-i-dues setmanes de gestació, sempre que hi hagi risc greu per a la vida o la salut de la dona o sempre que hi hagi anomalies greus en el fetus, i 3) transcorregudes les vint-i-dues setmanes de gestació, quan es detectin anomalies fetals incompatibles amb la vida o quan el fetus tingui una malaltia extremadament greu i incurable en el moment del diagnòstic.

L'informe consta de tres apartats: el resum de la metodologia utilitzada, la descripció dels resultats principals i, finalment, les taules i figures amb els resultats analitzats. Per facilitar el treball amb les dades, les taules estan disponibles al web del Departament de Salut en format Excel. El contingut de cada apartat, sempre que ha estat possible, s'ha estructurat de la mateixa manera: distribució de les IVE segons les característiques sociodemogràfiques de la dona, les característiques de fecunditat, les característiques de la intervenció, la distribució territorial i l'evolució temporal des de l'any 1987.

2 Metodologia

2.1 Característiques del Registre d'interrupció voluntària de l'embaràs

El Registre d'interrupció voluntària de l'embaràs de Catalunya recull les IVE de dones residents a Catalunya i no residents, realitzades en centres sanitaris públics i privats autoritzats. Del total de centres autoritzats a Catalunya per realitzar IVE, 76 centres han declarat IVE durant l'any 2019. La relació dels centres que han declarat i el municipi on es localitzen es poden consultar a l'annex (vegeu la taula 23 i figura 14).

Les dades d'IVE de les dones residents a Catalunya són provisionals, ja que manquen les IVE que algunes dones residents a Catalunya han realitzat en centres de la resta de l'Estat espanyol. Aquestes IVE les recull el Ministerio de Sanidad, Consumo y Bienestar Social, qui les remet als registres de les comunitats autònomes. La diferència entre les dades provisionals i les definitives correspon a pocs casos.

2.2 Recollida i validació de les dades

L'any 2019 s'ha deixat de recollir la informació de les IVE mitjançant el qüestionari en paper. Tots els centres han passat a fer la declaració mitjançant l'aplicació IVE.NET, que permet l'accés en línia al Registre d'IVE. Aquesta aplicació, a més de garantir la confidencialitat de les dades per fer la declaració de la informació individualitzada, assegura la detecció d'errors de manera simultània a l'entrada de dades. Tres centres notifiquen les dades mitjançant l'enviament d'un fitxer en format text.

La validació de les dades es realitza en tres etapes: la primera validació està incorporada a la mateixa aplicació; la segona validació es fa des del Departament de Salut, mitjançant programes creats *ad hoc*, i la tercera consisteix en un control de qualitat que detecta anomalies que són verificades posant-se en contacte amb els centres. El tancament de les dades es fa en dues fases: un tancament trimestral de dades declarades i validades, i un altre d'annual.

2.3 Informació disponible

Les taules següents mostren les variables, amb les seves categories que els centres recullen de cada dona, tant les que apareixen en el qüestionari de recollida com les que se'n deriven. Les variables s'agrupen en tres blocs temàtics: característiques sociodemogràfiques, de fecunditat i de la intervenció.

Taula 1. Variables i categories recollides al Registre d'IVE			
	Variables	Categories recollides	Categories derivades
Dades generals	Número de registre intern		
	Codi de centre		- Centres hospitalaris - Centres extrahospitalaris - Unitats d'atenció a la salut sexual i reproductiva - Unitat assistencial
	IVE finançada públicament	- Sí - No	
Característiques sociodemogràfiques	Data de naixement		Edat simple Grups d'edat: <15, 15-19, 20-24, 25-29, 30-39, 35-39, 40-44, >44
	Convivència	- Sola - En parella - Amb els pares/altres familiars - Altres persones	
	Fills a càrrec	- Amb fills - Sense fills	
	Estat civil	- Soltera - Casada - Vidua - Divorciada - Separada	
	País de naixement		Àrees geogràfiques
	Any d'arribada a l'Estat espanyol		<2008, 2008, 2009, 2010, 2011, 2012, 2013, 2014, 2015, 2016, 2017, 2018, 2019, 2020
	Primera nacionalitat		Àrees geogràfiques
	Segona nacionalitat		Àrees geogràfiques
	País de residència		Comarca Regió sanitària
	Municipi de residència		
	Província de residència		
	Codi postal		
	Nivell d'estudis	- Sense estudis - Primer grau (6è de primària i equivalents) - ESO i equivalents - Batxillerat i cicles de FP equivalents - Escoles universitàries i facultats - No classificables per graus i no ben especificats	
	Situació laboral de la dona	- Treballadora per compte propi - Treballadora assalariada - Pensionista - Estudiant - Aturada o a la recerca de la primera feina remunerada - Mestressa de casa - Altres	
	Ingressos de la dona	- Sí - No	

Taula 1. Variables i categories recollides al Registre d'IVE			
	Procedència ingressos	<ul style="list-style-type: none"> - Parella - Familiars - Una altra procedència 	
Característiques de la fecunditat	Nombre de filles o fills vius		<ul style="list-style-type: none"> - Cap fill viu - 1 fill viu - 2 fills vius - 3 fills vius - 4 fills vius - 5 fills vius o més
	Data darrer part		
	Nombre d'IVE anteriors a l'actual		<ul style="list-style-type: none"> - Cap IVE anterior - 1 IVE anterior - 2 IVE anteriors - 3 IVE anteriors - 4 IVE anteriors - 5 IVE anteriors o més
	Data darrera IVE		
	Nombre d'embarassos anteriors		<ul style="list-style-type: none"> - Cap embaràs anterior - 1 embaràs anterior - 2 embarassos anteriors - 3 embarassos anteriors - 4 embarassos anteriors - 5 embarassos anteriors o més
	Utilització de centres de planificació	<ul style="list-style-type: none"> - Sí, públic - Sí, privat - Sí, altres - No 	
	Mètode anticonceptiu	<ul style="list-style-type: none"> - Sí - No 	
Característiques de la intervenció	Tipus d'anticonceptiu	<ul style="list-style-type: none"> - Naturals - De barrera - Mecànics - Hormonals - Altres mètodes 	
	Lloc d'informació de la possibilitat d'interrompre l'embaràs	<ul style="list-style-type: none"> - Centre sanitari públic - Centre sanitari privat - Telèfons d'informació al ciutadà - Amics, familiars - Mitjans de comunicació - Internet 	
	Setmanes de gestació		<ul style="list-style-type: none"> - <9 setmanes - 9-12 setmanes - 13-16 setmanes - 17-20 setmanes - >20 setmanes
	Data intervenció / administració medicació		
	Data d'alta hospitalització / farmacològic		
	Motius de l'IVE	<ul style="list-style-type: none"> - A petició de la dona - Risc greu per la vida o salut de la dona - Risc d'anomalies greus en el fetus - Malaltia molt greu i incurable del fetus - Combinació de motius 	

Taula 1. Variables i categories recollides al Registre d'IVE		
Característiques de la intervenció	Mètodes utilitzats en la intervenció	<ul style="list-style-type: none"> - Dilatació i evacuació - Dilatació i aspiració - Mifepristona - Prostaglandinas - Altres - Histerotomia - Histerectomia - Injecció intravenosa - Injecció intrauterina - Tractament farmacològic (Mifepristona+Misoprostol) - Dilatació i raspament de l'úter - Misoprostol - Fracàs TF+dilatació+aspiració /evacuació/ raspament de l'úter
	Complicacions	
	Fracàs farmacològic	
	Codi de centre que deriva la dona	
	Codi de centre a on es deriva la dona	

[Taula 1 accessible](#)

2.4 Càlcul dels indicadors

Per al càlcul de les taxes d'IVE de les dones residents a Catalunya de l'any 2019 s'han utilitzat les dades de població corresponents a l'avanç de les estimacions postcensals. El padró continu és la font d'informació utilitzada en el càlcul de les taxes d'IVE segons el lloc d'origen (dones residents a Catalunya nascudes al territori espanyol i dones residents nascudes en altres països). Ambdues poblacions són facilitades per l'Institut d'Estadística de Catalunya (Idescat).^{vii}

L'evolució temporal de les taxes d'IVE (per 1.000 dones) i les raons d'IVE (per 100 nascuts vius) per grups d'edat dels anys anteriors al 2019 són definitives, atès que inclouen totes les IVE de dones residents a Catalunya, independentment de si han estat realitzades a Catalunya o a la resta de l'Estat espanyol. Les dades de l'any 2019 són provisionals.

- Per calcular les taxes d'IVE del període 1987-2011 s'utilitzen les estimacions intercensals a 1 de juliol, i per als anys 2012-2019 s'utilitzen les primeres estimacions de població postcensals a 1 de juliol, en ambdós casos la font és l'Idescat. Per al càlcul de la taxa d'IVE de 15 a 44 anys, tot i que s'hi inclouen els pocs casos d'IVE de dones de menys de 15 anys i de dones de més de 44 anys, es fa servir la població de dones d'edats compreses entre els 15 i els 44 anys.
- Per calcular les raons d'IVE s'utilitzen els nascuts vius dels naixements de dones residents a Catalunya, facilitats per l'Idescat. Per a l'any 2019 (tal com va passar l'any anterior) tampoc s'han pogut incloure les raons d'IVE perquè les dades dels nascuts vius no estan disponibles en el moment de publicar aquest informe.

L'elaboració i l'anàlisi de les dades s'han dut a terme al Registre d'IVE mitjançant el paquet estadístic SPSS.

3 Resultats principals

3.1 Total d'IVE realitzades a Catalunya

Des de l'any 2014 fins al 2016 la tendència del nombre d'IVE realitzades a Catalunya era estable, però a partir de l'any 2017 se n'observa un increment. L'any 2019, el nombre d'IVE realitzades, tant de dones residents com de no residents, ha estat de 21.936, el 4,4% més que les realitzades l'any anterior (21.015).

Característiques sociodemogràfiques

El 73,4% de les IVE realitzades corresponen a dones que viuen a la província de Barcelona; el 9,4%, a dones de la província de Girona; el 7,8%, a la de Tarragona; i el 4,0%, a la de Lleida, percentatges molt similars als anys anteriors. La resta d'IVE realitzades (el 5,5%) correspon a dones que resideixen fora de Catalunya, majoritàriament a l'estranger (4,7%). El perfil sociodemogràfic de les dones que se sotmeten a una IVE és molt similar al dels anys anteriors: la mitjana d'edat és de 28,9 anys (desviació estàndard de 7,3 anys) i els grups amb més casos són el de dones que tenen estudis de batxillerat i cicles de FP equivalents, el de treballadores assalariades i amb ingressos econòmics (vegeu la taula 2 i la figura 1).

Característiques de la fecunditat

Prop de la meitat de les dones que se sotmeten a una IVE (49,0%) no tenen cap fill i el 65,4% declaren no haver realitzat cap IVE anterior. Aquestes xifres són pràcticament iguals a les de l'any anterior (vegeu la taula 3).

La meitat de les dones (51,9%) han estat ateses, en els dos anys anteriors a l'IVE actual, en un centre de planificació familiar públic i un 16,8% de dones ho han estat en centres de planificació privats. El percentatge de dones que no han estat visitades en cap centre de planificació es manté estable: un 24,4% el 2018 i un 24,0% el 2019; el nombre de dones que han estat ateses en altres tipus de centres ha disminuït: ha passat del 10,0% l'any 2018 al 4,3% l'any 2019 (vegeu la taula 3).

Característiques de la intervenció

El nombre d'IVE realitzades amb tractament farmacològic segueix creixent any darrera any i ja representa el 46,9% del total d'IVE realitzades a Catalunya (vegeu la taula 4).

Les IVE realitzades en els ASSIR i la unitat assistencial representen el 35,6% (35,5% en el 2018); les dutes a terme en els centres hospitalaris representen el 9,5% (8,9% el 2018) i les realitzades en els centres extrahospitalaris, el 54,9% (55,6% el 2018) (vegeu la figura 2).

Com en els darrers anys, la mitjana de temps de gestació en el moment d'interrompre l'embaràs és de 8,0 setmanes (desviació estàndard: 3,8). En els ASSIR, la mitjana de setmanes de gestació és de 6,3, en els centres extrahospitalaris és de 8,6 i en els centres hospitalaris és d'10,5 setmanes.

El motiu d'IVE a *petició de la dona* continua sent el més freqüent (90,4%), seguit dels motius *risc greu per a la vida o la salut de la dona* (6,7%), *risc d'anomalies greus en el fetus* (2,6%) i *malaltia molt greu i incurable del fetus* (0,3%), percentatges tots ells molt similars als de l'any 2018 (vegeu la taula 4).

Per segon any consecutiu, el mètode d'IVE més utilitzat ha estat el *tractament farmacològic (Mifepristona+Misoprostol)* amb un 46,9%, que ha superat el de la combinació *dilatació i aspiració*, 45,0% de les IVE, que sempre havia estat la tècnica més utilitzada.

3.2 IVE realitzades en dones residents a Catalunya

La taxa global d'IVE (provisional) per cada 1.000 dones de 15 a 44 anys residents a Catalunya és de 14,5‰ l'any 2019 (13,9‰ l'any 2018) (vegeu la taula 12). En tots els grups d'edat de les dones s'ha produït un increment de les taxes respecte de l'any 2018, llevat del grup de >49 anys que es manté igual. Aquest lleuger increment respecte a l'any anterior, s'observa també en les taxes d'IVE de les dones residents nascudes al territori espanyol. Les taxes d'IVE de dones residents nascudes fora del territori espanyol baixen pels grups quinquennals: 15-19, 20-24 i 40-44 anys i pugen per la resta de grups (vegeu la figura 5).

Distribució territorial

Seguint la mateixa tendència de l'any 2018, l'anàlisi de la taxa d'IVE l'any 2019 per territoris mostra que la regió sanitària amb la taxa d'IVE més alta en dones entre 15 i 44 anys és la Regió Sanitària Barcelona (15,3‰). La taxa de la Regió Sanitària Girona (14,8‰) continua sent similar a la de Catalunya. La resta de regions sanitàries presenten taxes d'IVE més baixes que la del Principat (vegeu la taula 9). Pel que fa a la distribució per comarques, el Barcelonès, amb una taxa d'IVE de 18,3‰ i el Gironès amb 16,3‰ són les comarques que tenen unes taxes d'IVE superiors a la del conjunt de Catalunya (vegeu les figures 6 i 7). De la resta de comarques, un total de 28 tenen les taxes d'IVE inferiors a la de Catalunya i les 12 restants són similars a la de Catalunya (vegeu la taula 11 i les figures 6 i 7).

3.3 IVE realitzades en dones residents nascudes fora del territori espanyol

Característiques sociodemogràfiques

Del total d'IVE realitzades en dones residents a Catalunya, el 46,1% correspon a dones nascudes fora del territori espanyol. La taxa d'IVE per cada 1.000 dones de 15-44 anys és de 28,2‰ per a les nascudes fora del territori espanyol i de 10,2‰ per a les nascudes en el territori espanyol, totes dues taxes són superiors a les de l'any 2018 (vegeu la figura 5).

La distribució segons el país de procedència de la dona mostra que la majoria d'IVE són de dones arribades del Marroc, de l'Equador, de Bolívia, de Perú i de Romania com l'any anterior (vegeu la figura 10). Segons l'any d'arribada a l'Estat espanyol, el percentatge d'IVE és més alt en les dones que fa més temps que van arribar, el 38,6% han arribat abans del 2008 (vegeu la figura 11).

Distribució territorial

Les taxes d'IVE per regions sanitàries de les dones residents nascudes fora del territori espanyol no es comporten de forma homogènia respecte de l'any 2018 (vegeu la taula 18). La Regió Sanitària Barcelona, amb una taxa d'IVE de 31,3‰, és l'única regió que té la taxa d'IVE superior a la del conjunt de Catalunya, que és de 28,2‰. I la resta de regions sanitàries presenten taxes inferiors a la del Principat. El Barcelonès, amb una taxa d'IVE de 34,3‰ és l'única comarca que té la taxa d'IVE superior a la del conjunt de Catalunya. De la resta de comarques, 24 tenen les taxes d'IVE inferiors a la de Catalunya i 17 comarques la tenen similar (vegeu la taula 20 i la figura 12).

3.4 IVE realitzades en dones residents nascudes al territori espanyol

Distribució territorial

Les taxes d'IVE per regions sanitàries de les dones residents nascudes al territori espanyol han augmentat respecte de l'any 2018, excepte les de les regions sanitàries Lleida i Terres de l'Ebre, que han disminuït. La regió de Girona és la única que presenta una taxa superior a la de Catalunya. Les regions de l'Alt Pirineu i Aran, Lleida i Terres de l'Ebre tenen taxes inferiors a la del Principat (vegeu la taula 21). Per comarques, el Barcelonès i la Selva tenen taxes superiors a la de Catalunya, 10 tenen les taxes d'IVE inferiors a la de Catalunya i les 30 comarques restants la tenen similar (vegeu les taules 20 i 21 i la figura 13).

3.5 Anàlisi comparativa amb altres territoris amb dades definitives del 2018

La taxa global d'IVE per cada 1.000 dones de 15 a 44 anys residents a Catalunya va ser de 13,9‰ l'any 2018. Aquesta taxa és superior a la d'alguns països com ara Itàlia^{viii} (6,0 l'any 2018), Finlàndia^{ix} (7,6 l'any 2018) i Escòcia^x (12,9 l'any 2018); i inferior a les taxes d'IVE de França^{xi} (15,0 l'any 2018), Anglaterra i Gal·les^{xii} (17,4 l'any 2018), Nova Zelanda^{xiii} (13,5 l'any 2018) i Suècia^{xiv} (19,2 l'any 2018).

4 Taules i figures

En aquest apartat es poden consultar tots els resultats estructurats en quatre blocs:

- Bloc 1. Resultats del **total** de les IVE realitzades a Catalunya (dones residents i no residents).
- Bloc 2. Resultats de les IVE realitzades a **dones residents** a Catalunya.
- Bloc 3. Resultats de les IVE realitzades a **dones nascudes fora del territori espanyol residents** a Catalunya.
- Bloc 4. Resultats de les IVE realitzades a **dones nascudes al territori espanyol residents** a Catalunya.

Sempre que ha estat possible, els quatre blocs s'analitzen segons:

- Característiques sociodemogràfiques.
- Característiques de la fecunditat.
- Característiques de la intervenció.
- Distribució territorial.
- Evolució temporal.

4.1 Total d'IVE realitzades a Catalunya

4.1.1 Distribució de les IVE segons característiques sociodemogràfiques

Taula 2. IVE realitzades. Característiques de les dones segons edat. Catalunya, 2019

	Grups d'edat								Total	%
	< 15	15-19	20-24	25-29	30-34	35-39	40-44	> 44		
Convivència										
Sola	29	795	1.613	1.566	1.326	985	417	32	6.763	30,8
En parella	0	299	1.574	2.240	2.479	2.394	1.125	116	10.227	46,6
Amb els pares/altres familiars	38	1.006	1.174	526	274	144	56	4	3.222	14,7
Altres persones	2	52	127	152	120	86	24	3	566	2,6
No hi consta	3	102	261	253	227	219	88	5	1.158	5,3
Estat civil										
Soltera	71	2.211	4.412	3.824	2.816	1.953	688	50	16.025	73,1
Casada	0	27	265	709	1.210	1.364	698	83	4.356	19,9
Vídua	0	2	3	5	10	18	14	3	55	0,3
Divorciada	0	2	15	75	192	237	166	17	704	3,2
Separada	0	1	25	75	119	169	96	7	492	2,2
No hi consta	1	11	29	49	79	87	48	0	304	1,4
Fills a càrrec										
Amb fills	1	163	1.209	2.254	2.908	2.987	1.414	134	11.070	50,5
Sense fills	71	2.059	3.477	2.446	1.488	818	287	26	10.672	48,7
No hi consta	0	32	63	37	30	23	9	0	194	0,9
Nivell d'estudis										
Sense estudis	2	53	62	77	94	93	36	5	422	1,9
Primer grau (6è de primària i equivalents)	42	501	644	725	745	608	283	24	3.572	16,3
ESO i equivalents	28	1.013	1.428	1.252	1.134	816	284	27	5.982	27,3
Batxillerat i cicles de FP equivalents	0	644	2.009	1.627	1.426	1.256	579	52	7.593	34,6
Escoles universitàries i facultats	0	33	570	988	968	975	493	51	4.078	18,6
No classificables per graus i no ben especificats	0	0	7	12	11	12	4	1	47	0,2
No hi consta	0	10	29	56	48	68	31	0	242	1,1
Situació laboral										
Treballadora per compte propi	0	36	168	245	300	293	142	11	1.195	5,4
Treballadora assalariada	0	523	2.576	2.960	2.721	2.449	1.156	105	12.490	56,9
Pensionista	0	1	21	13	27	35	13	4	114	0,5
Estudiant	57	1.068	651	178	43	15	8	1	2.021	9,2
Aturada o a la recerca de la primera feina remunerada	4	433	835	712	649	472	170	21	3.296	15,0
Mestressa de casa	0	41	177	304	396	303	115	13	1.349	6,1
Altres	4	47	88	74	74	63	24	3	377	1,7
No hi consta	7	105	233	251	216	198	82	2	1.094	5,0
Total	72	2.254	4.749	4.737	4.426	3.828	1.710	160	21.936	100

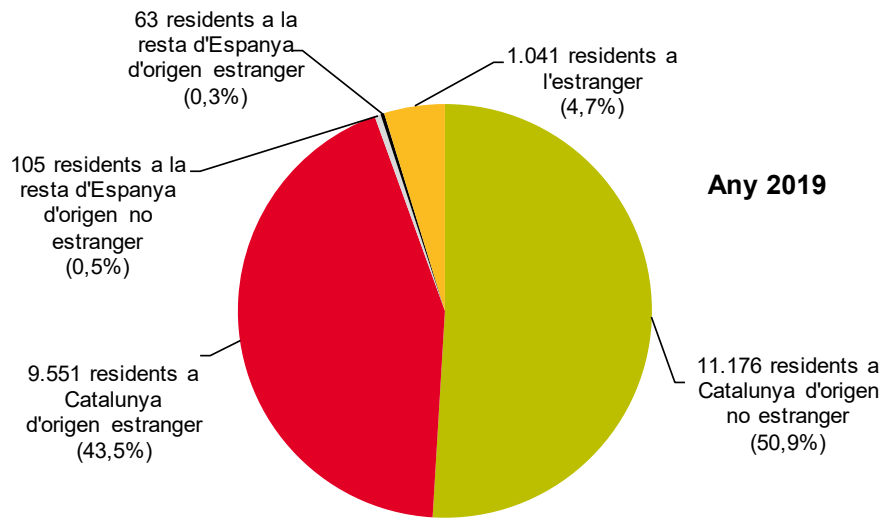
Taula 2. IVE realitzades. Característiques de les dones segons edat. Catalunya, 2019 (continuació)

	Grups d'edat								Total	%
	< 15	15-19	20-24	25-29	30-34	35-39	40-44	> 44		
Ingressos de la dona										
Sí	2	608	2.845	3.271	3.085	2.769	1.301	122	14.003	63,8
No	59	1.463	1.405	922	848	628	235	28	5.588	25,5
No hi consta	11	183	499	544	493	431	174	10	2.345	10,7
Procedència ingressos										
No informat	13	791	3.344	3.815	3.578	3.200	1.475	132	16.348	74,5
Parella	1	76	248	307	353	283	109	16	1.393	6,4
Familiars	44	955	669	275	186	127	41	10	2.307	10,5
Un altra procedència	2	37	57	77	74	47	21	1	316	1,4
No hi consta	12	395	431	263	235	171	64	1	1.572	7,2
Lloc de residència										
Barcelona	48	1.536	3.498	3.527	3.226	2.828	1.311	118	16.092	73,4
Girona	4	235	437	442	415	380	130	15	2.058	9,4
Lleida	2	101	181	184	180	144	76	6	874	4,0
Tarragona	8	206	367	325	353	311	119	14	1.703	7,8
Residents a la resta d'Espanya	1	19	34	36	37	27	14	0	168	0,8
Residents a l'estranger	9	157	232	223	215	138	60	7	1.041	4,7
Total	72	2.254	4.749	4.737	4.426	3.828	1.710	160	21.936	100

[Taula 2 accessible](#)



Figura 1. Distribució de les IVE realitzades segons lloc de residència i origen. Catalunya, 2019



4.1.2 Distribució de les IVE segons característiques de fecunditat

Taula 3. IVE realitzades. Fecunditat i antecedents de la IVE segons edat. Catalunya, 2019

	Grups d'edat								Total	%
	< 15	15-19	20-24	25-29	30-34	35-39	40-44	> 44		
Filles o fills vius										
Cap fill viu	71	2.108	3.558	2.449	1.462	788	283	23	10.742	49,0
1 fill viu	1	135	913	1.302	1.243	1.057	489	46	5.186	23,6
2 fills vius	0	8	229	764	1.153	1.344	620	57	4.175	19,0
3 fills vius	0	3	39	181	416	451	218	20	1.328	6,1
4 fills vius	0	0	10	36	118	138	67	6	375	1,7
5 fills vius o més	0	0	0	5	34	50	33	8	130	0,6
IVE anteriors										
Cap IVE anterior	70	1.951	3.356	2.933	2.610	2.274	1.045	97	14.336	65,4
1 IVE anterior	2	272	1.002	1.181	1.157	984	435	45	5.078	23,1
2 IVE anteriors	0	29	291	417	432	358	155	13	1.695	7,7
3 IVE anteriors	0	2	71	141	152	133	48	5	552	2,5
4 IVE anteriors	0	0	23	37	41	36	14	0	151	0,7
5 IVE anteriors o més	0	0	6	28	34	43	13	0	124	0,6
Embarassos anteriors										
Cap embaràs anterior	68	1.800	2.627	1.738	996	540	182	17	7.968	36,3
1 embaràs anterior	3	349	1.153	1.119	927	740	302	30	4.623	21,1
2 embarassos anteriors	0	71	567	888	1.056	1.029	517	46	4.174	19,0
3 embarassos anteriors	0	10	234	541	734	731	354	28	2.632	12,0
4 embarassos anteriors	1	23	124	277	383	429	203	21	1.461	6,7
5 embarassos anteriors o més	0	1	44	174	330	359	152	18	1.078	4,9
Setmanes de gestació										
< 9 setmanes	37	1.550	3.605	3.608	3.338	2.818	1.233	131	16.320	74,4
9-12 setmanes	15	397	703	683	620	525	240	13	3.196	14,6
13-16 setmanes	10	148	217	242	240	265	144	9	1.275	5,8
17-20 setmanes	9	104	176	130	131	135	65	5	755	3,4
> 20 setmanes	1	55	48	74	97	85	28	2	390	1,8
Motiu										
A petició de la dona	57	1.990	4.409	4.394	4.018	3.365	1.451	138	19.822	90,4
Risc greu per la vida o salut de la dona	15	259	317	268	252	224	120	18	1.473	6,7
Risc d'anomalies greus en el fetus	0	4	21	61	136	220	131	4	577	2,6
Malaltia molt greu i incurable del fetus	0	1	2	13	20	19	7	0	62	0,3
Combinació de motius	0	0	0	1	0	0	1	0	2	0,0
Total	72	2.254	4.749	4.737	4.426	3.828	1.710	160	21.936	100

Taula 3. IVE realitzades. Fecunditat i antecedents de la IVE segons edat. Catalunya, 2019 (continuació)

	Grups d'edat								Total	%
	< 15	15-19	20-24	25-29	30-34	35-39	40-44	> 44		
Centre de planificació familiar										
Centre públic	29	1.202	2.646	2.534	2.243	1.884	782	74	11.394	51,9
Centre privat	10	227	710	826	819	738	335	31	3.696	16,8
Altres	4	67	170	238	224	145	81	7	936	4,3
No n'utilitza	26	710	1.107	1.034	990	922	444	42	5.275	24,0
No hi consta	3	48	116	105	150	139	68	6	635	2,9
Mètode anticonceptiu										
Sí	12	724	1.497	1.358	1.183	977	442	40	6.233	28,4
No	20	463	864	857	851	792	388	41	4.276	19,5
No hi consta	40	1.067	2.388	2.522	2.392	2.059	880	79	11.427	52,1
Tipus anticonceptiu										
No informat	60	1.530	3.252	3.379	3.243	2.851	1.268	120	15.703	71,6
Naturals	1	40	110	95	123	105	64	8	546	2,5
De barrera	11	518	773	702	636	509	263	27	3.439	15,7
Mecànics	0	6	18	31	20	45	12	1	133	0,6
Hormonals	0	154	565	498	380	281	89	3	1.970	9,0
Altres mètodes	0	5	23	21	15	26	13	1	104	0,5
No hi consta	0	1	8	11	9	11	1	0	41	0,2
Total	72	2.254	4.749	4.737	4.426	3.828	1.710	160	21.936	100

[Taula 3 accessible](#)

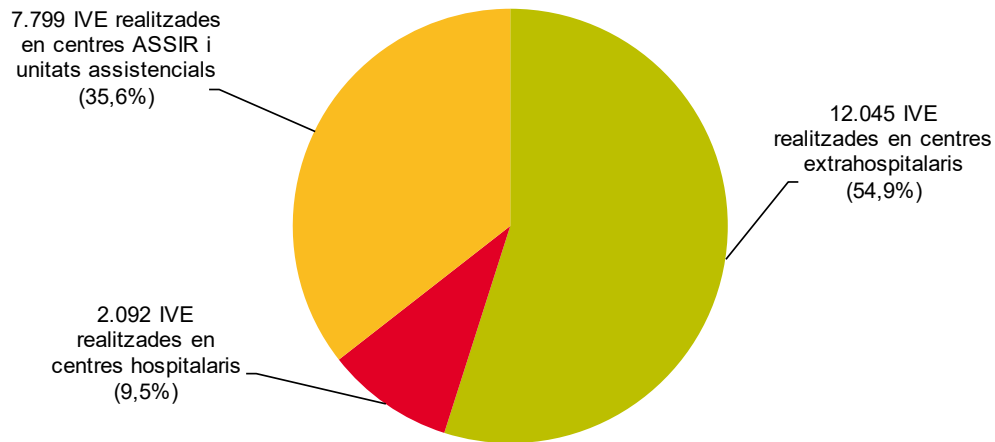
4.1.3 Distribució de les IVE segons característiques de la intervenció

Taula 4. IVE realitzades segons les característiques de la intervenció i el tipus de centre. Catalunya, 2019

	Tipus de centre			Total	%
	ASSIR	Centres extrahospitalaris	Centres hospitalaris		
Lloc d'informació					
Centre sanitari públic	7.408	6.327	1.888	15.623	71,2
Centre sanitari privat	94	4.504	123	4.721	21,5
Telèfons d'informació al ciutadà	15	94	1	110	0,5
Amics, familiars	114	122	17	253	1,2
Mitjans de comunicació	10	9	1	20	0,1
Internet	60	760	13	833	3,8
No hi consta	98	229	49	376	1,7
Setmanes de gestació					
< 9 setmanes	7.715	7.478	1.127	16.320	74,4
9-12 setmanes	83	2.737	376	3.196	14,6
13-16 setmanes	1	985	289	1.275	5,8
17-20 setmanes	0	640	115	755	3,4
> 20 setmanes	0	205	185	390	1,8
Motiu					
A petició de la dona	7.799	10.542	1.481	19.822	90,4
Risc greu per la vida o salut de la dona	0	1.436	37	1.473	6,7
Risc d'anomalies greus en el fetus	0	67	510	577	2,6
Malaltia molt greu i incurable del fetus	0	0	62	62	0,3
Combinació de motius	0	0	2	2	0,0
Mètode					
Dilatació i evacuació	0	1.413	30	1.443	6,6
Dilatació i aspiració	0	9.803	58	9.861	45,0
Mifepristona	0	3	0	3	0,0
Prostaglandinas	0	0	2	2	0,0
Altres mètodes	0	35	2	37	0,2
Histerotomia	0	0	1	1	0,0
Histerectomia	0	1	0	1	0,0
Injecció intravenosa	0	0	0	0	0,0
Injecció intrauterina	0	1	1	2	0,0
Tractament farmacològic Mifepristona+Misoprostol (TF)	7.799	678	1.806	10.283	46,9
Dilatació i raspament de l'úter	0	0	31	31	0,1
Misoprostol	0	0	37	37	0,2
Fracàs TF + dilatació + aspiració / evacuació / raspament de l'úter	0	41	37	78	0,4
Combinació de mètodes	0	70	87	157	0,7
Total	7.799	12.045	2.092	21.936	100

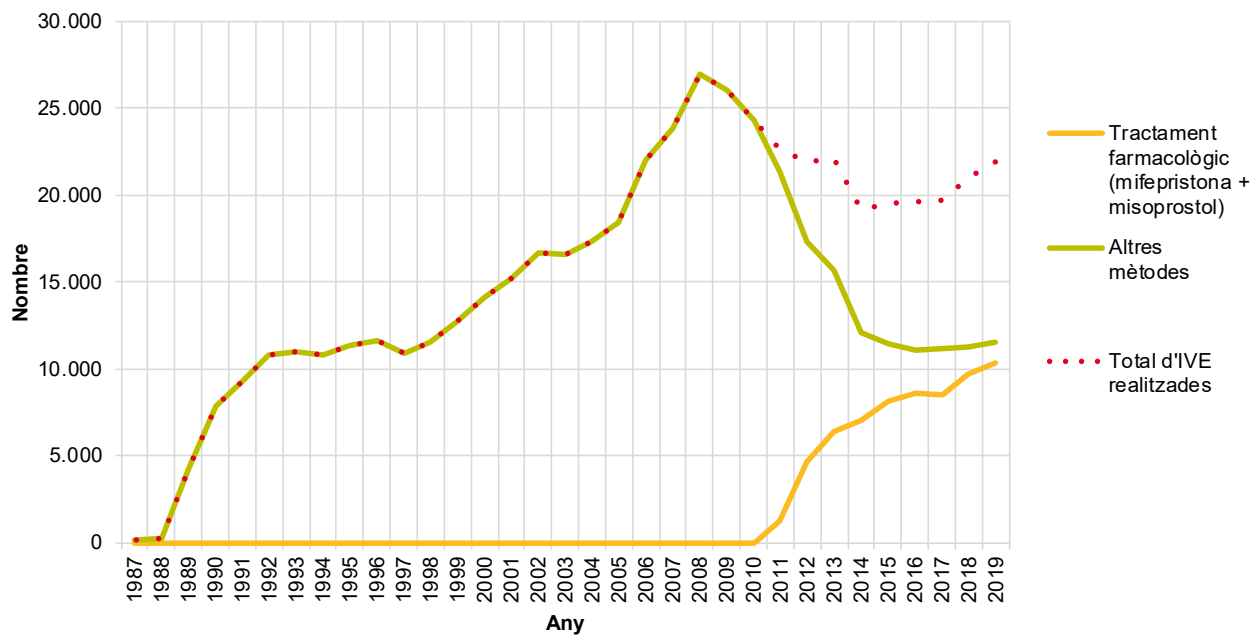
[Taula 4 accessible](#)

Figura 2. Distribució de les IVE realitzades segons el tipus de centre. Catalunya, 2019



4.1.4 Evolució de les IVE realitzades a Catalunya en el període 1987-2019

Figura 3. Evolució de les IVE realitzades segons mètode utilitzat. Catalunya, 1987-2019



4.2 IVE realitzades en dones residents a Catalunya

4.2.1 Distribució de les IVE realitzades a dones residents segons característiques sociodemogràfiques

Taula 5. IVE de dones residents. Característiques de les dones segons edat. Catalunya, 2019

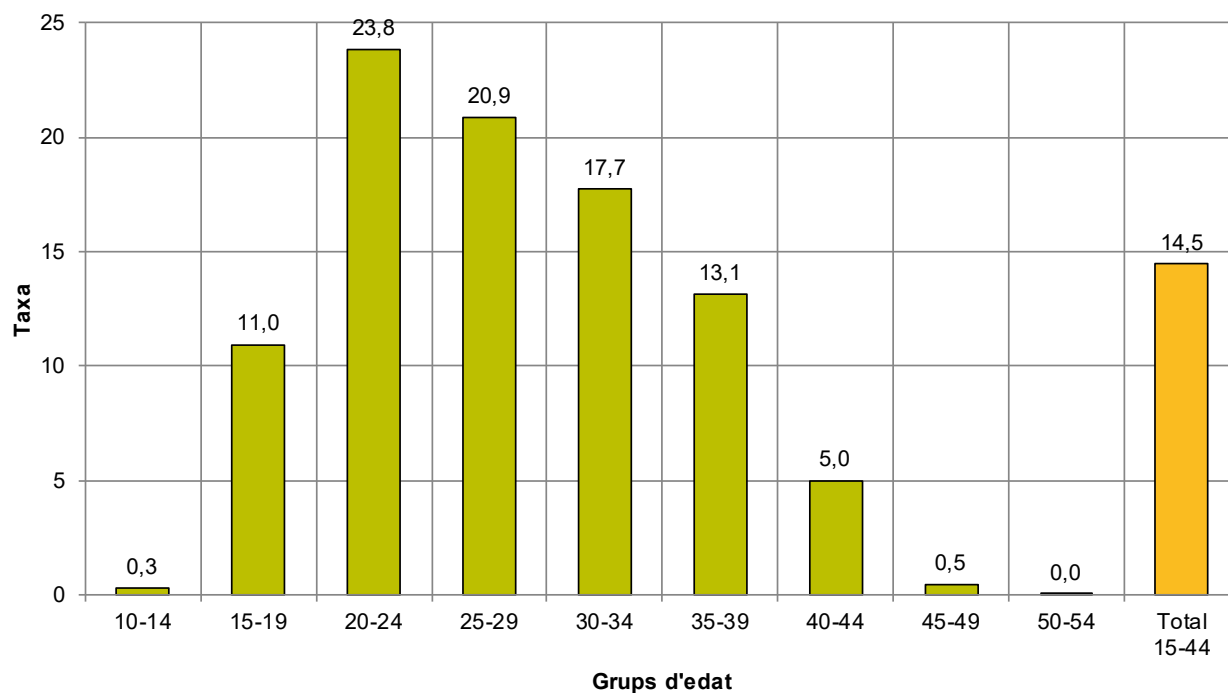
	Grups d'edat								Total	%
	< 15	15-19	20-24	25-29	30-34	35-39	40-44	> 44		
Convivència										
Sola	21	685	1.480	1.444	1.216	942	390	32	6.210	30,0
En parella	0	280	1.470	2.127	2.369	2.285	1.083	110	9.724	46,9
Amb els pares/altres familiars	36	964	1.155	515	265	142	54	4	3.135	15,1
Altres persones	2	51	126	150	119	83	24	3	558	2,7
No hi consta	3	98	252	242	205	211	85	4	1.100	5,3
Estat civil										
Soltera	61	2.039	4.160	3.602	2.632	1.857	659	48	15.058	72,6
Casada	0	24	253	678	1.159	1.307	667	78	4.166	20,1
Vídua	0	2	3	5	9	18	14	3	54	0,3
Divorciada	0	1	15	73	187	232	160	17	685	3,3
Separada	0	1	24	74	114	163	90	7	473	2,3
No hi consta	1	11	28	46	73	86	46	0	291	1,4
Fills a càrrec										
Amb fills	0	159	1.158	2.166	2.785	2.879	1.352	130	10.629	51,3
Sense fills	62	1.887	3.262	2.278	1.360	762	276	23	9.910	47,8
No hi consta	0	32	63	34	29	22	8	0	188	0,9
Nivell d'estudis										
Sense estudis	2	49	59	74	88	89	36	5	402	1,9
Primer grau (6è de primària i equivalents)	38	473	614	697	723	591	276	24	3.436	16,6
ESO i equivalents	22	950	1.388	1.216	1.108	796	275	26	5.781	27,9
Batxillerat i cicles de FP equivalents	0	570	1.863	1.502	1.302	1.200	557	48	7.042	34,0
Escoles universitàries i facultats	0	26	526	927	900	913	460	49	3.801	18,3
No classificables per graus i no ben especificats	0	0	7	12	11	12	4	1	47	0,2
No hi consta	0	10	26	50	42	62	28	0	218	1,1
Situació laboral										
Treballadora per compte propi	0	34	161	236	282	282	137	11	1.143	5,5
Treballadora assalariada	0	482	2.419	2.780	2.540	2.331	1.103	99	11.754	56,7
Pensionista	0	0	19	13	27	33	13	4	109	0,5
Estudiant	50	982	621	171	41	14	8	1	1.888	9,1
Aturada o a la recerca de la primera feina remunerada	3	396	788	677	620	456	160	20	3.120	15,1
Mestressa de casa	0	41	176	301	393	299	114	13	1.337	6,5
Altres	4	47	87	73	74	63	24	3	375	1,8
No hi consta	5	96	212	227	197	185	77	2	1.001	4,8
Total	62	2.078	4.483	4.478	4.174	3.663	1.636	153	20.727	100

Taula 5. IVE de dones residents. Característiques de les dones segons edat. Catalunya, 2019 (continuació)

	Grups d'edat								Total	%
	< 15	15-19	20-24	25-29	30-34	35-39	40-44	> 44		
Ingressos de la dona										
Sí	1	565	2.690	3.099	2.906	2.646	1.245	116	13.268	64,0
No	52	1.344	1.328	880	818	612	226	27	5.287	25,5
No hi consta	9	169	465	499	450	405	165	10	2.172	10,5
Procedència ingressos										
No informat	10	734	3.155	3.598	3.356	3.051	1.410	126	15.440	74,5
Parella	1	72	245	302	349	278	105	16	1.368	6,6
Familiars	37	847	609	248	165	116	37	9	2.068	10,0
Un altra procedència	2	37	57	75	72	47	20	1	311	1,5
No hi consta	12	388	417	255	232	171	64	1	1.540	7,4
Total	62	2.078	4.483	4.478	4.174	3.663	1.636	153	20.727	100

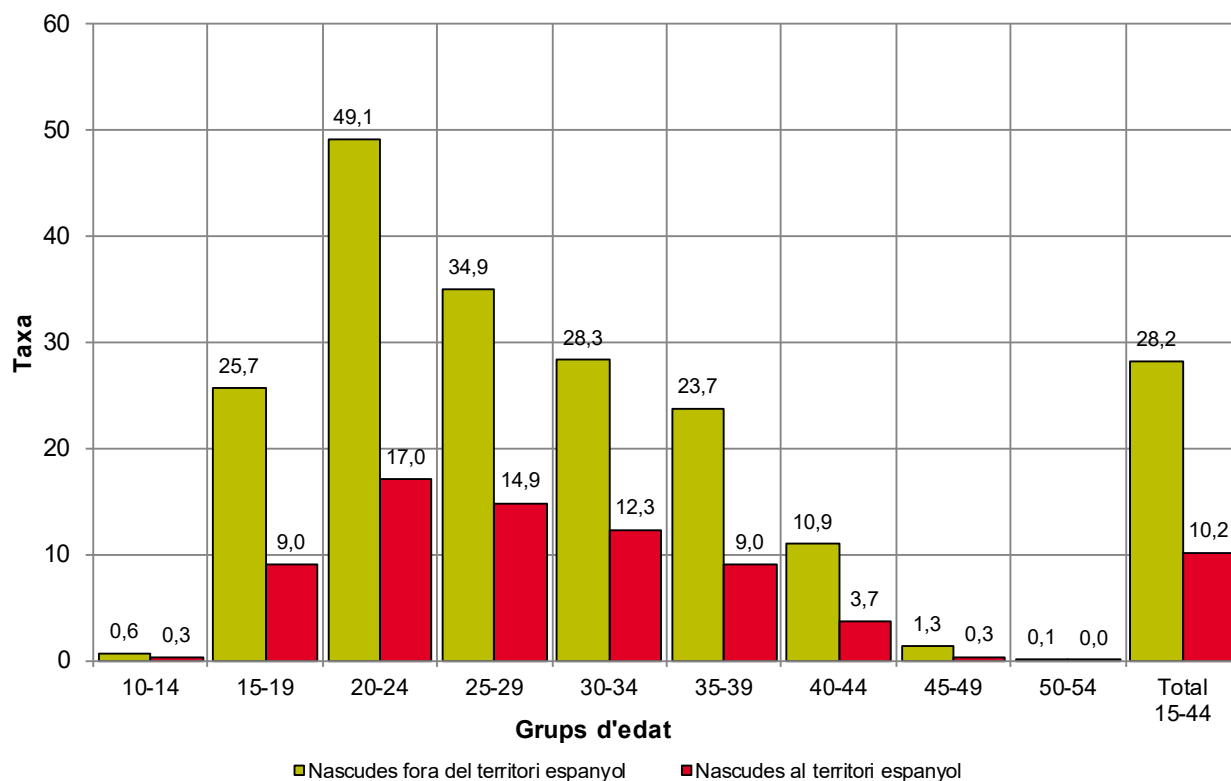
[Taula 5 accessible](#)

Figura 4. Distribució de les taxes d'IVE de dones residents segons grup d'edat Catalunya, 2019



* Taxa d'IVE per 1.000 dones del grup d'edat corresponent. Dades de població: avanç de les estimacions postcensals. Dades d'IVE provisionals.

**Figura 5. Distribució de les taxes d'IVE de dones residents segons origen i grup d'edat.
Catalunya, 2019**



* Taxa d'IVE per 1.000 dones del grup d'edat corresponent. Dades de població: padró continu. Dades d'IVE provisionals.

4.2.2 Distribució de les IVE realitzades a dones residents segons característiques de fecunditat

Taula 6. IVE de dones residents. Fecunditat i antecedents de la IVE segons edat. Catalunya, 2019

	Grups d'edat								Total	%
	< 15	15-19	20-24	25-29	30-34	35-39	40-44	> 44		
Fills o filles vius										
Cap fill viu	62	1.935	3.343	2.278	1.336	733	271	20	9.978	48,1
1 fill viu	0	132	875	1.252	1.184	1.019	473	46	4.981	24,0
2 fills vius	0	8	220	734	1.108	1.294	592	54	4.010	19,3
3 fills vius	0	3	37	174	401	436	207	19	1.277	6,2
4 fills vius	0	0	8	35	114	133	63	6	359	1,7
5 fills vius o més	0	0	0	5	31	48	30	8	122	0,6
IVE anteriors										
Cap IVE anterior	60	1.781	3.132	2.743	2.429	2.164	997	90	13.396	64,6
1 IVE anterior	2	267	970	1.130	1.111	946	416	45	4.887	23,6
2 IVE anteriors	0	28	285	403	415	348	149	13	1.641	7,9
3 IVE anteriors	0	2	71	138	145	128	48	5	537	2,6
4 IVE anteriors	0	0	20	36	41	36	13	0	146	0,7
5 IVE anteriors o més	0	0	5	28	33	41	13	0	120	0,6
Embarassos anteriors										
Cap embaràs anterior	59	1.633	2.441	1.599	899	503	174	14	7.322	35,3
1 embaràs anterior	2	342	1.100	1.063	871	698	290	30	4.396	21,2
2 embarassos anteriors	0	69	555	856	1.000	988	493	43	4.004	19,3
3 embarassos anteriors	0	10	225	517	715	712	337	27	2.543	12,3
4 embarassos anteriors	1	23	120	272	368	409	198	21	1.412	6,8
5 embarassos anteriors o més	0	1	42	171	321	353	144	18	1.050	5,1
Setmanes de gestació										
< 9 setmanes	37	1.523	3.528	3.510	3.229	2.763	1.215	129	15.934	76,9
9-12 setmanes	15	388	689	661	607	504	234	13	3.111	15,0
13-16 setmanes	7	102	170	203	201	232	122	7	1.044	5,0
17-20 setmanes	2	39	74	58	65	93	41	2	374	1,8
> 20 setmanes	1	26	22	46	72	71	24	2	264	1,3
Motiu										
A petició de la dona	56	1.957	4.308	4.274	3.901	3.293	1.430	136	19.355	93,4
Risc greu per la vida o salut de la dona	6	116	153	134	126	141	72	13	761	3,7
Risc d'anomalies greus en el fetus	0	4	20	56	129	212	127	4	552	2,7
Malaltia molt greu i incurable del fetus	0	1	2	13	18	17	6	0	57	0,3
Combinació de motius	0	0	0	1	0	0	1	0	2	0,0
Total	62	2.078	4.483	4.478	4.174	3.663	1.636	153	20.727	100

Taula 6. IVE de dones residents. Fecunditat i antecedents de la IVE segons edat. Catalunya, 2019 (continuació)

	Grups d'edat								Total	%
	< 15	15-19	20-24	25-29	30-34	35-39	40-44	> 44		
Centre de planificació familiar										
Centre públic	26	1.148	2.597	2.477	2.205	1.858	762	72	11.145	53,8
Centre privat	5	151	551	678	662	639	305	28	3.019	14,6
Altres	2	46	139	210	201	130	72	6	806	3,9
No n'utilitza	26	687	1.085	1.013	967	901	431	41	5.151	24,9
No hi consta	3	46	111	100	139	135	66	6	606	2,9
Mètode anticonceptiu										
Sí	12	712	1.483	1.344	1.169	971	438	40	6.169	29,8
No	20	453	856	845	845	775	377	40	4.211	20,3
No hi consta	30	913	2.144	2.289	2.160	1.917	821	73	10.347	49,9
Tipus anticonceptiu										
No informat	50	1.366	3.000	3.134	3.005	2.692	1.198	113	14.558	70,2
Naturals	1	37	108	93	121	102	62	8	532	2,6
De barrera	11	511	766	693	628	508	262	27	3.406	16,4
Mecànics	0	6	18	31	19	45	12	1	132	0,6
Hormonals	0	152	560	495	378	279	89	3	1.956	9,4
Altres mètodes	0	5	23	21	14	26	12	1	102	0,5
No hi consta	0	1	8	11	9	11	1	0	41	0,2
Total	62	2.078	4.483	4.478	4.174	3.663	1.636	153	20.727	100

[Taula 6 accessible](#)

4.2.3 Distribució de les IVE realitzades a dones residents segons característiques de la intervenció

Taula 7. IVE de dones residents. Característiques de la intervenció segons tipus de centre. Catalunya, 2019

	Tipus de centre			Total	%
	ASSIR	Centres extrahospitalaris	Centres hospitalaris		
Lloc d'informació					
Centre sanitari públic	7.382	6.083	1.870	15.335	74,0
Centre sanitari privat	93	3.776	121	3.990	19,3
Telèfons d'informació al ciutadà	15	85	1	101	0,5
Amics, familiars	113	110	17	240	1,2
Mitjans de comunicació	10	6	1	17	0,1
Internet	60	646	13	719	3,5
No hi consta	98	178	49	325	1,6
Setmanes de gestació					
< 9 setmanes	7.688	7.123	1.123	15.934	76,9
9-12 setmanes	82	2.653	376	3.111	15,0
13-16 setmanes	1	758	285	1.044	5,0
17-20 setmanes	0	265	109	374	1,8
> 20 setmanes	0	85	179	264	1,3
Motiu					
A petició de la dona	7.771	10.107	1.477	19.355	93,4
Perill salut dona-causes mèdiques	0	724	37	761	3,7
Risc anomalies fetals	0	53	499	552	2,7
Anomalies fetals incompatibles amb la vida	0	0	57	57	0,3
Combinació de motius	0	0	2	2	0,0
Mètode					
Dilatació i evacuació	0	713	30	743	3,6
Dilatació i aspiració	0	9.397	58	9.455	45,6
Mifepristona	0	3	0	3	0,0
Prostaglandinas	0	0	2	2	0,0
Altres mètodes	0	30	2	32	0,2
Histerotomia	0	0	1	1	0,0
Histerectomia	0	1	0	1	0,0
Injecció intravenosa	0	0	0	0	0,0
Injecció intrauterina	0	1	1	2	0,0
Tractament farmacològic Mifepristona+Misoprostol (TF)	7.771	631	1.789	10.191	49,2
Dilatació i raspament de l'úter	0	0	30	30	0,1
Misoprostol	0	0	37	37	0,2
Fracàs TF + dilatació + aspiració / evacuació / raspament de l'úter	0	40	36	76	0,4
Combinació de mètodes	0	68	86	154	0,7
Total	7.771	10.884	2.072	20.727	100

[Taula 7 accessible](#)

4.2.4 Distribució territorial de les IVE realitzades a dones residents

Taula 8. Nombre d'IVE de dones residents segons regió sanitària de residència. Catalunya, 2019

	Grups d'edat								Total	%
	< 15	15-19	20-24	25-29	30-34	35-39	40-44	> 44		
Regió sanitària de residència										
Alt Pirineu i Aran	0	14	26	28	24	23	12	1	128	0,5
Barcelona	44	1.375	3.233	3.248	2.953	2.578	1.199	111	14.741	71,1
Camp de Tarragona	6	164	297	286	288	257	95	12	1.405	6,6
Catalunya Central	4	139	232	232	222	212	88	6	1.135	5,8
Girona	4	263	485	496	468	415	154	15	2.300	10,6
Lleida	2	89	154	152	161	127	65	6	756	3,9
Terres de l'Ebre	2	34	56	36	58	51	23	2	262	1,5
Total	62	2.078	4.483	4.478	4.174	3.663	1.636	153	20.727	100

[Taula 8 accessible](#)

Taula 9. Taxa d'IVE de dones residents segons regió sanitària de residència. Catalunya, 2019

	Grups d'edat						Taxa*	Interval de confiança (95%)	
	< 20	20-24	25-29	30-34	35-39	> 39	15-44	Límit inferior	Límit superior
Regió sanitària de residència									
Alt Pirineu i Aran	9,1	15,9	15,1	12,0	9,3	4,4	10,3	8,5	12,0
Barcelona	11,3	25,7	22,0	18,4	13,7	6,0	15,3	15,0	15,5
Camp de Tarragona	10,9	20,5	17,8	15,8	11,2	3,9	12,3	11,7	13,0
Catalunya Central	11,1	18,8	18,0	15,6	12,0	4,4	12,4	11,7	13,1
Girona	12,4	23,2	21,6	18,5	13,9	4,7	14,8	14,1	15,4
Lleida	10,4	17,9	16,7	15,9	10,5	5,0	12,0	11,2	12,9
Terres de l'Ebre	8,9	13,2	8,7	11,7	8,8	3,7	8,7	7,7	9,8
Total	11,3	23,8	20,9	17,7	13,1	5,5	14,5	14,3	14,7

* Taxa d'IVE per 1.000 dones del grup d'edat corresponent. Dades de població: avanç de les estimacions postcensals. Dades d'IVE provisionals.

[Taula 9 accessible](#)

Taula 10. IVE de dones residents segons comarca de residència i el grup d'edat. Catalunya, 2019

	Grups d'edat								Total	%
	< 15	15-19	20-24	25-29	30-34	35-39	40-44	> 44		
Comarca de residència										
Alt Camp	1	8	16	6	21	9	7	1	69	0,3
Alt Empordà	2	47	84	81	59	66	30	0	369	1,8
Alt Penedès	1	23	42	38	55	56	25	2	242	1,2
Alt Urgell	0	5	7	10	3	4	3	0	32	0,2
Alta Ribagorça	0	1	0	2	1	0	0	0	4	0,0
Anoia	1	34	52	34	44	42	20	2	229	1,1
Aran	0	1	5	5	6	0	2	0	19	0,1
Bages	0	39	82	78	80	79	27	0	385	1,9
Baix Camp	1	56	95	96	87	79	27	5	446	2,2
Baix Ebre	2	15	28	12	26	24	11	1	119	0,6
Baix Empordà	1	38	63	62	69	53	23	4	313	1,5
Baix Llobregat	8	221	440	388	387	326	171	14	1.955	9,4
Baix Penedès	2	29	53	41	44	52	15	2	238	1,1
Barcelonès	20	633	1.790	1.995	1.696	1.434	608	61	8.237	39,7
Berguedà	1	9	19	19	12	12	5	0	77	0,4
Cerdanya	0	4	7	4	9	11	1	1	37	0,2
Conca de Barberà	0	5	8	3	10	2	1	0	29	0,1
Garraf	1	50	82	63	64	62	30	3	355	1,7
Garrigues	0	1	4	3	3	5	1	0	17	0,1
Garrotxa	0	21	28	31	32	23	4	1	140	0,7
Gironès	1	65	151	135	113	114	41	3	623	3,0
Maresme	1	109	182	192	216	162	90	7	959	4,6
Moianès	1	0	4	5	5	4	1	0	20	0,1
Montsià	0	16	25	20	28	23	9	1	122	0,6
Noguera	0	7	10	7	15	10	9	0	58	0,3
Osona	1	60	72	88	82	78	36	4	421	2,0
Pallars Jussà	0	3	6	4	2	5	6	0	26	0,1
Pallars Sobirà	0	0	1	3	3	3	0	0	10	0,0
Pla d'Urgell	0	8	12	14	13	7	5	1	60	0,3
Pla de l'Estany	0	9	17	17	11	10	5	2	71	0,3
Priorat	0	1	1	2	0	1	0	0	5	0,0
Ribera d'Ebre	0	3	3	4	2	1	2	0	15	0,1
Ripollès	0	3	14	3	11	5	2	2	40	0,2
Segarra	1	3	11	8	10	6	4	0	43	0,2
Segrià	1	62	110	110	102	88	43	5	521	2,5
Selva	0	48	74	107	111	99	24	2	465	2,2
Solsonès	0	2	7	6	3	4	0	0	22	0,1
Tarragonès	2	73	138	141	133	117	46	4	654	3,2
Terra Alta	0	0	0	0	2	3	1	0	6	0,0
Urgell	0	8	8	12	19	11	3	0	61	0,3
Vallès Occidental	7	255	504	441	416	406	225	21	2.275	11,0
Vallès Oriental	6	103	228	188	169	167	73	4	938	4,5
Total	62	2.078	4.483	4.478	4.174	3.663	1.636	153	20.727	100

[Taula 10 accessible](#)

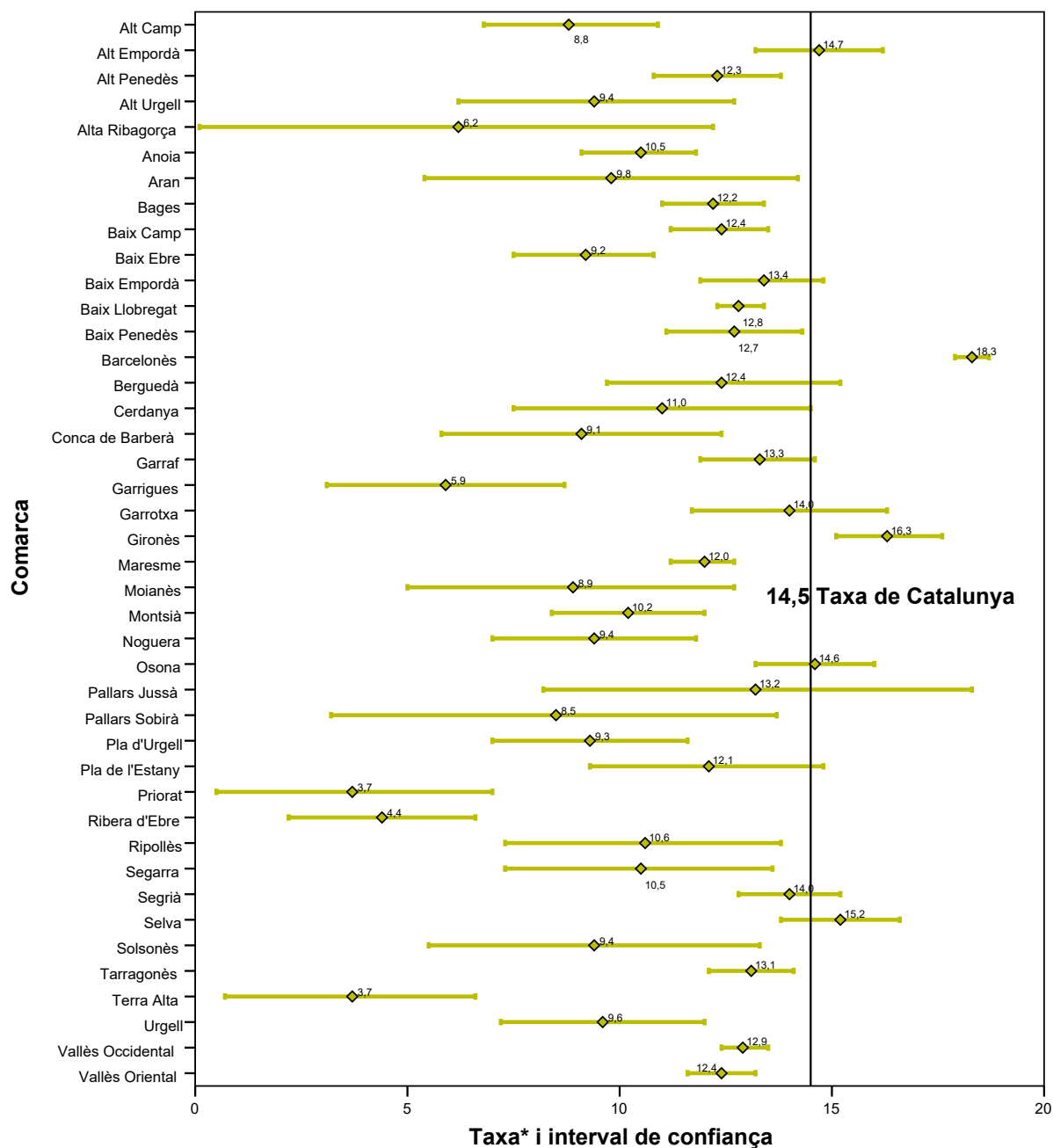
Taula 11. Taxa d'IVE de dones residents segons comarca de residència. Catalunya, 2019

	Taxa* 15-44	Interval de confiança (95%)	
		Límit inferior	Límit superior
Comarques			
Alt Camp	8,8	6,8	10,9
Alt Empordà	14,7	13,2	16,2
Alt Penedès	12,3	10,8	13,8
Alt Urgell	9,4	6,2	12,7
Alta Ribagorça	6,2	0,1	12,2
Anoia	10,5	9,1	11,8
Aran	9,8	5,4	14,2
Bages	12,2	11,0	13,4
Baix Camp	12,4	11,2	13,5
Baix Ebre	9,2	7,5	10,8
Baix Empordà	13,4	11,9	14,8
Baix Llobregat	12,8	12,3	13,4
Baix Penedès	12,7	11,1	14,3
Barcelonès	18,3	17,9	18,7
Berguedà	12,4	9,7	15,2
Cerdanya	11,0	7,5	14,5
Conca de Barberà	9,1	5,8	12,4
Garraf	13,3	11,9	14,6
Garrigues	5,9	3,1	8,7
Garrotxa	14,0	11,7	16,3
Gironès	16,3	15,1	17,6
Maresme	12,0	11,2	12,7
Moianès	8,9	5,0	12,7
Montsià	10,2	8,4	12,0
Noguera	9,4	7,0	11,8
Osona	14,6	13,2	16,0
Pallars Jussà	13,2	8,2	18,3
Pallars Sobirà	8,5	3,2	13,7
Pla d'Urgell	9,3	7,0	11,6
Pla de l'Estany	12,1	9,3	14,8
Priorat	3,7	0,5	7,0
Ribera d'Ebre	4,4	2,2	6,6
Ripollès	10,6	7,3	13,8
Segarra	10,5	7,3	13,6
Segrià	14,0	12,8	15,2
Selva	15,2	13,8	16,6
Solsonès	9,4	5,5	13,3
Tarragonès	13,1	12,1	14,1
Terra Alta	3,7	0,7	6,6
Urgell	9,6	7,2	12,0
Vallès Occidental	12,9	12,4	13,5
Vallès Oriental	12,4	11,6	13,2
Total	14,5	14,3	14,7

* Taxa d'IVE per 1.000 dones de 15-44 anys. Dades de població: avanç de les estimacions postcensals. Dades d'IVE provisionals.

[Taula 11 accessible](#)

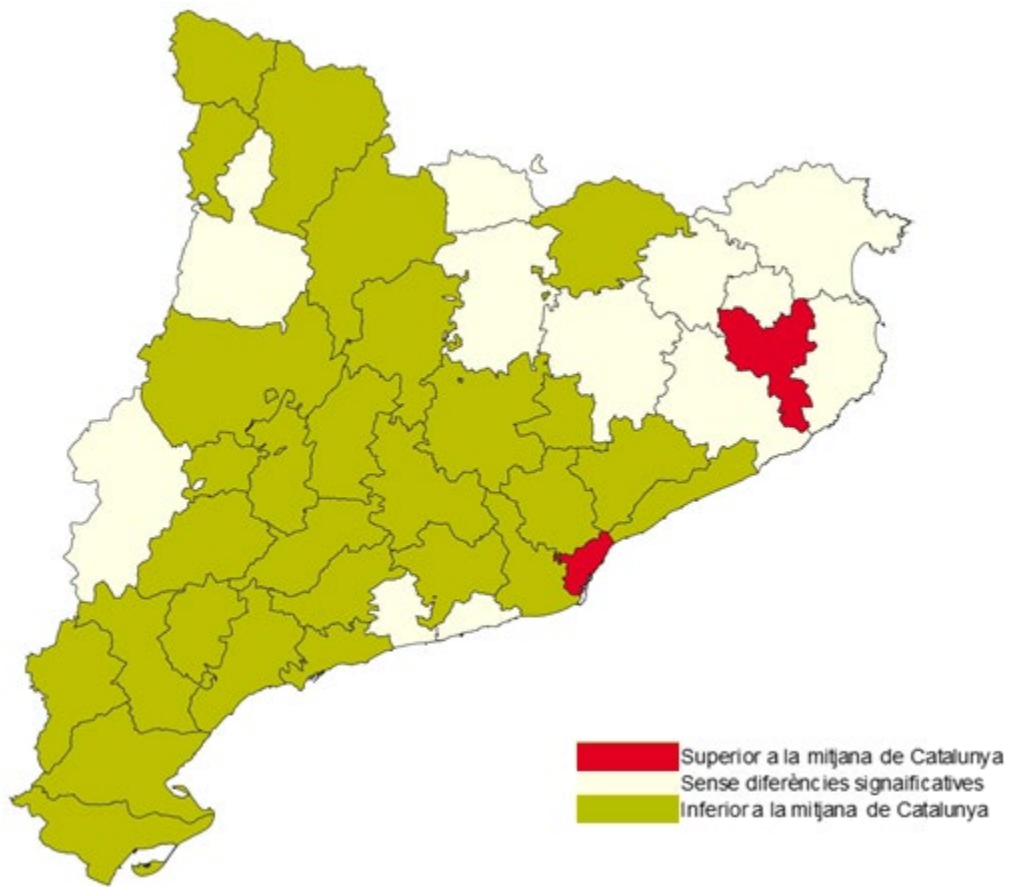
Figura 6. Distribució de les taxes d'IVE de dones residents segons comarca de residència. Catalunya, 2019



* Taxa d'IVE per 1.000 dones de 15-44 anys. Dades de població: avanç de les estimacions postcensals. Dades d'IVE provisionals.



Figura 7. Distribució de les taxes d'IVE de dones residents segons comarca de residència. Catalunya, 2019



4.2.5 Evolució de les IVE realitzades a dones residents en el període 1987-2019

Taula 12. Evolució temporal de la taxa d'IVE de dones residents. Catalunya, 1987-2019

	Taxa* per grups d'edat									Total 15-44
	< 15	15-19	20-24	25-29	30-34	35-39	40-44	45-49	> 49	
Any										
1987	0,00	0,03	0,14	0,20	0,13	0,14	0,11	0,03	0,00	0,13
1988	0,01	0,05	0,20	0,29	0,19	0,17	0,10	0,03	0,00	0,18
1989	0,01	1,96	3,68	3,20	2,88	2,58	1,40	0,13	0,00	2,66
1990	0,03	3,92	7,44	6,34	5,80	4,90	2,08	0,18	0,01	5,17
1991	0,05	4,20	9,10	7,24	6,30	5,04	2,34	0,26	0,00	5,82
1992	0,11	5,44	10,48	8,49	7,19	5,79	2,59	0,35	0,01	6,83
1993	0,09	5,87	10,45	8,89	7,44	5,75	2,54	0,28	0,01	7,00
1994	0,10	5,67	10,69	8,37	7,33	5,71	2,32	0,23	0,00	6,87
1995	0,10	6,42	11,63	9,96	7,66	5,92	2,58	0,25	0,01	7,58
1996	0,09	6,95	11,78	9,53	7,80	5,92	2,38	0,19	0,00	7,60
1997	0,10	7,14	11,32	9,07	6,89	5,44	2,25	0,24	0,00	7,21
1998	0,07	7,70	11,97	9,51	7,46	5,34	2,52	0,17	0,01	7,59
1999	0,15	9,64	13,51	10,13	8,41	5,89	2,46	0,23	0,00	8,48
2000	0,23	10,75	15,78	11,38	8,86	6,71	2,59	0,26	0,00	9,45
2001	0,19	11,23	16,44	11,98	9,64	6,88	2,61	0,20	0,00	9,82
2002	0,30	11,88	17,80	13,38	10,71	7,43	2,94	0,29	0,01	10,70
2003	0,36	12,10	17,91	13,35	10,25	7,09	2,70	0,25	0,00	10,47
2004	0,39	12,90	18,79	13,52	10,38	7,15	2,78	0,20	0,01	10,69
2005	0,35	13,25	20,05	14,31	10,72	7,59	3,07	0,25	0,00	11,18
2006	0,40	14,68	22,87	17,89	12,57	9,35	3,57	0,19	0,01	13,11
2007	0,52	15,94	25,76	19,01	13,68	9,55	3,57	0,27	0,01	14,02
2008	0,43	16,27	29,80	23,03	16,04	11,03	4,24	0,32	0,00	16,10
2009	0,48	15,34	27,59	21,78	16,69	11,25	4,15	0,37	0,01	15,55
2010	0,40	14,91	24,94	21,05	15,67	11,05	4,42	0,32	0,00	14,69
2011	0,40	13,94	23,05	19,56	15,48	11,99	4,36	0,34	0,00	13,92
2012	0,48	14,21	21,96	19,42	15,99	10,60	4,37	0,30	0,02	13,71
2013	0,47	13,93	23,19	19,76	16,30	11,80	4,61	0,36	0,02	14,14
2014	0,40	10,94	19,46	17,59	15,02	11,13	4,59	0,38	0,02	12,53
2015	0,22	10,79	20,85	18,77	16,21	10,91	4,47	0,43	0,00	12,90
2016	0,29	10,34	21,49	18,97	15,92	11,73	4,51	0,43	0,01	13,04
2017	0,35	10,11	22,22	19,03	15,66	11,97	4,61	0,38	0,01	13,13
2018	0,24	10,74	23,67	20,18	17,01	12,14	4,82	0,41	0,01	13,87
2019**	0,30	10,95	23,82	20,89	17,74	13,14	5,02	0,47	0,03	14,47

* Taxa d'IVE per 1.000 dones del grup d'edat corresponent.

** Any 2019 dades d'IVE provisionals.

[Taula 12 accessible](#)

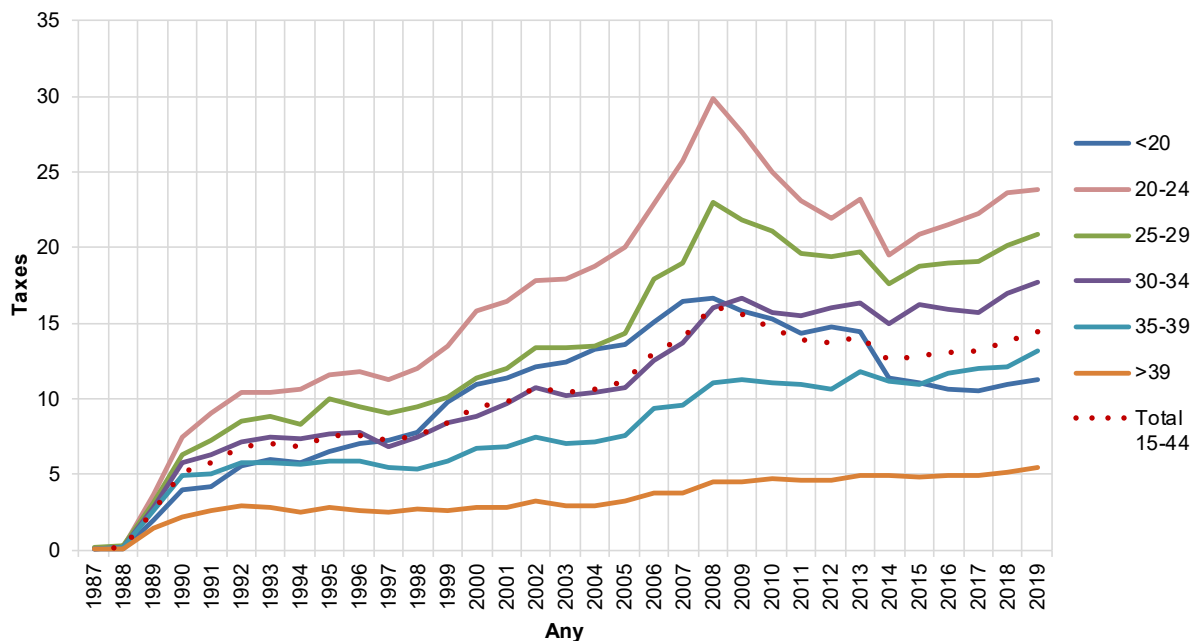
Taula 13. Evolució temporal de la raó d'IVE de dones residents. Catalunya, 1987-2018

	Raó* per grups d'edat									Total 15-44
	< 15	15-19	20-24	25-29	30-34	35-39	40-44	45-49	> 49	
Any										
1987	8,33	0,32	0,27	0,19	0,20	0,55	2,01	9,52	0,00	0,30
1988	20,00	0,55	0,43	0,28	0,27	0,73	2,11	8,06	0,00	0,41
1989	20,00	23,24	8,57	3,15	4,13	10,90	30,06	52,27	0,00	6,30
1990	44,44	53,25	18,73	6,39	8,13	20,25	48,65	68,75	100,00	12,46
1991	83,33	62,37	25,25	7,47	8,56	20,75	51,61	90,74	0,00	14,26
1992	183,33	87,44	31,64	8,79	9,17	22,19	59,38	200,00	50,00	16,52
1993	163,64	104,78	36,73	9,74	9,26	21,07	61,89	158,33	66,67	17,45
1994	257,14	106,95	42,37	9,62	8,96	20,39	51,30	130,56	0,00	17,46
1995	340,00	133,51	53,13	12,10	8,96	19,95	59,73	141,67	-	19,51
1996	166,67	143,35	56,57	12,06	8,69	19,00	53,44	125,81	0,00	19,34
1997	250,00	141,48	54,38	11,81	7,32	15,44	43,66	122,50	0,00	17,66
1998	91,67	144,00	58,79	13,30	7,86	14,39	47,80	89,74	200,00	18,62
1999	220,00	160,80	61,89	14,30	8,54	14,52	39,39	69,70	50,00	19,82
2000	206,25	153,53	66,19	15,97	8,50	15,09	37,29	85,48	14,29	20,73
2001	207,69	138,26	64,91	17,59	9,58	14,79	34,72	47,78	20,00	21,48
2002	477,78	135,22	62,32	19,91	10,61	15,30	36,70	66,67	50,00	22,66
2003	230,43	125,67	58,35	19,50	9,92	13,77	30,72	51,82	0,00	21,12
2004	322,22	126,31	54,79	19,75	9,93	13,48	29,44	38,66	15,38	20,83
2005	260,00	131,90	57,46	20,87	10,21	13,66	29,99	37,82	5,56	21,32
2006	305,00	134,98	60,46	25,75	12,37	16,07	33,43	22,86	21,43	24,63
2007	615,38	133,18	65,89	27,65	13,64	16,06	31,32	27,53	15,79	26,20
2008	425,00	127,98	67,73	31,70	15,74	17,22	34,55	41,50	0,00	28,60
2009	855,56	138,87	66,24	31,85	17,37	17,93	31,85	31,60	20,00	29,00
2010	286,96	149,69	62,78	31,15	15,95	17,48	31,65	32,09	4,55	27,40
2011	251,85	154,16	63,09	29,83	16,18	17,07	30,24	35,09	4,00	26,67
2012	289,66	175,09	64,52	30,42	16,96	16,78	29,05	27,16	18,52	27,10
2013	461,11	186,52	77,09	31,73	17,99	19,41	29,95	31,76	29,41	29,45
2014	521,43	156,50	69,24	26,75	15,98	17,59	28,80	29,00	30,00	25,68
2015	333,33	165,90	74,61	29,60	17,03	16,45	26,53	35,36	0,00	26,51
2016	423,08	167,99	78,03	30,62	16,58	17,74	25,54	28,31	8,00	27,27
2017	575,00	178,88	83,68	32,57	16,68	17,86	25,95	21,43	8,82	28,31
2018	490,00	210,62	91,11	37,14	18,92	18,73	26,79	22,04	6,25	31,52

* Raó: nombre d'IVE per cada 100 nascuts vius de mares del grup d'edat corresponent. Dades calculades amb els naixements de mares residents.

[Taula 13 accessible](#)

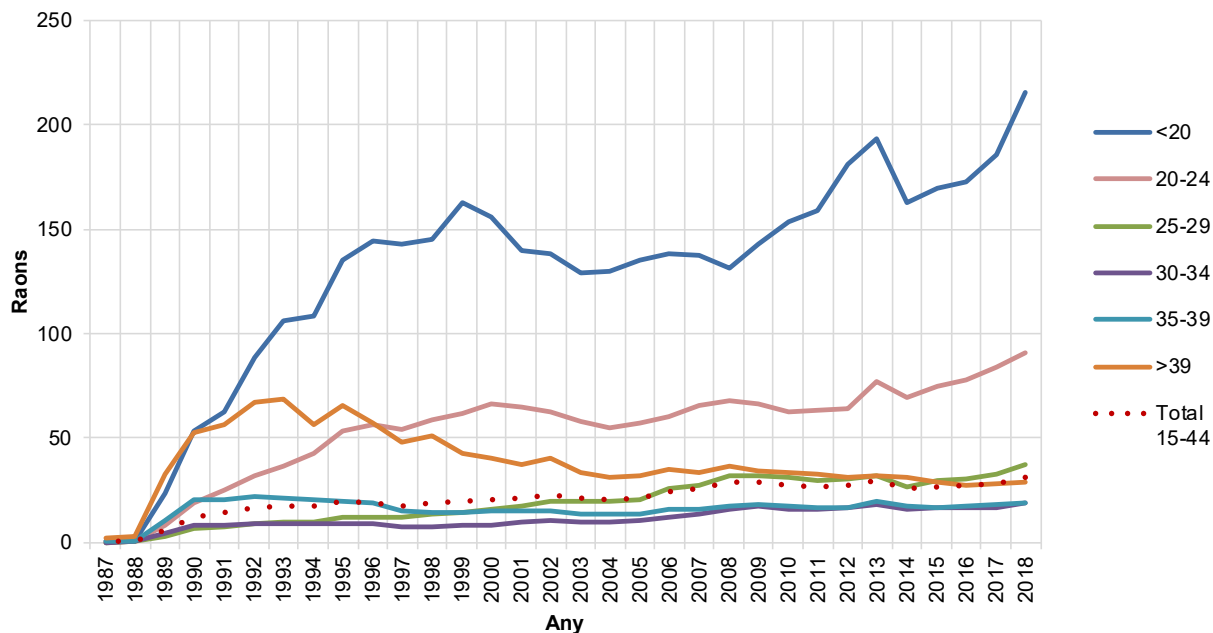
Figura 8. Evolució temporal de la taxa* d'IVE de dones residents segons edat. Catalunya, 1987-2019**



* Taxa d'IVE per 1.000 dones del grup d'edat corresponent. Dades de població: estimacions de població intercensals i postcensals.

** Dades d'IVE definitives, llevat de les de l'any 2019, que són provisionals.

Figura 9. Evolució temporal de la raó* d'IVE per 100 nascuts vius de dones residents segons edat. Catalunya, 1987-2018



* Raó per 100 nascuts vius de mares residents del grup d'edat corresponent.

** Dades d'IVE definitives.

4.3 IVE realitzades a dones residents a Catalunya nascudes fora del territori espanyol

4.3.1 Distribució de les IVE de les dones residents nascudes fora del territori espanyol segons característiques sociodemogràfiques

Taula 14. IVE de dones residents nascudes fora del territori espanyol. Característiques de les dones segons edat. Catalunya, 2019

	Grups d'edat								Total	%
	< 15	15-19	20-24	25-29	30-34	35-39	40-44	> 44		
Convivència										
Sola	3	210	735	763	635	462	175	14	2.997	31,4
En parella	0	115	689	1.099	1.232	1.062	407	43	4.647	48,7
Amb els pares/altres familiars	8	233	417	197	112	60	17	1	1.045	10,9
Altres persones	2	20	58	77	77	49	12	1	296	3,1
No hi consta	1	33	137	148	113	102	32	0	566	5,9
Estat civil										
Soltera	14	591	1.819	1.683	1.236	836	253	13	6.445	67,5
Casada	0	13	178	480	732	708	301	37	2.449	25,6
Vídua	0	1	2	5	6	5	5	2	26	0,3
Divorciada	0	1	7	48	102	87	38	5	288	3,0
Separada	0	0	15	43	63	76	29	2	228	2,4
No hi consta	0	5	15	25	30	23	17	0	115	1,2
Fills a càrrec										
Amb fills	0	75	670	1.297	1.590	1.429	550	56	5.667	59,3
Sense fills	14	525	1.344	977	572	300	91	3	3.826	40,1
No hi consta	0	11	22	10	7	6	2	0	58	0,6
Nivell d'estudis										
Sense estudis	1	14	28	52	76	78	26	4	279	2,9
Primer grau (6è de primària i equivalents)	8	133	313	395	430	331	142	13	1.765	18,5
ESO i equivalents	5	285	637	632	547	391	138	17	2.652	27,8
Batxillerat i cicles de FP equivalents	0	169	852	782	733	589	194	11	3.330	34,9
Escoles universitàries i facultats	0	8	190	386	359	327	134	14	1.418	14,8
No classificables per graus i no ben especificats	0	0	4	6	4	5	0	0	19	0,2
No hi consta	0	2	12	31	20	14	9	0	88	0,9
Total	14	611	2.036	2.284	2.169	1.735	643	59	9.551	100

Taula 14. IVE de dones residents nascudes fora del territori espanyol. Característiques de les dones segons edat. Catalunya, 2018 (continuació)

	Grups d'edat								Total	%
	< 15	15-19	20-24	25-29	30-34	35-39	40-44	> 44		
Situació laboral										
Treballadora per compte propi	0	14	77	124	134	132	55	4	540	5,7
Treballadora assalariada	0	163	1.126	1.287	1.215	994	372	31	5.188	54,3
Pensionista	0	0	7	1	9	9	1	1	28	0,3
Estudiant	13	253	212	94	22	9	5	0	608	6,4
Aturada o a la recerca de la primera feina remunerada	0	107	343	365	330	251	84	9	1.489	15,6
Mestressa de casa	0	23	103	205	291	212	79	11	924	9,7
Altres	1	16	43	49	40	35	14	1	199	2,1
No hi consta	0	35	125	159	128	93	33	2	575	6,0
Ingressos de la dona										
Sí	0	190	1.206	1.413	1.354	1.118	420	40	5.741	60,1
No	12	355	565	529	531	399	147	15	2.553	26,7
No hi consta	2	66	265	342	284	218	76	4	1.257	13,2
Procedència ingressos										
No informat	2	256	1.471	1.755	1.638	1.336	496	44	6.998	73,3
Parella	0	38	134	206	256	190	71	8	903	9,5
Familiars	9	197	227	130	94	61	19	6	743	7,8
Un altra procedència	2	19	31	44	45	31	11	0	183	1,9
No hi consta	1	101	173	149	136	117	46	1	724	7,6
Total	14	611	2.036	2.284	2.169	1.735	643	59	9.551	100

[Taula 14 accessible](#)



Figura 10. Distribució del nombre d'IVE de dones residents nascudes a l'estranger segons lloc de procedència. Catalunya, 2019

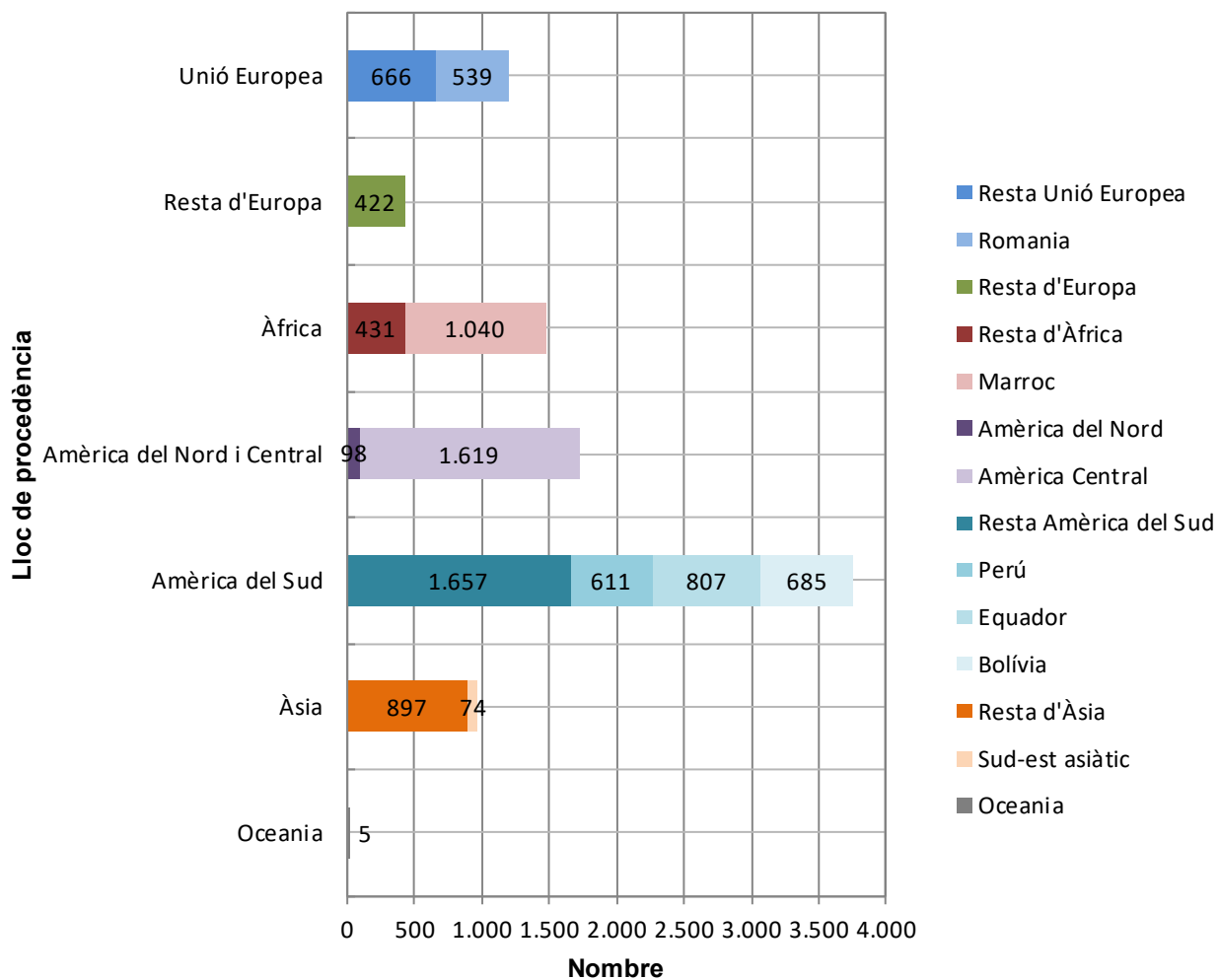
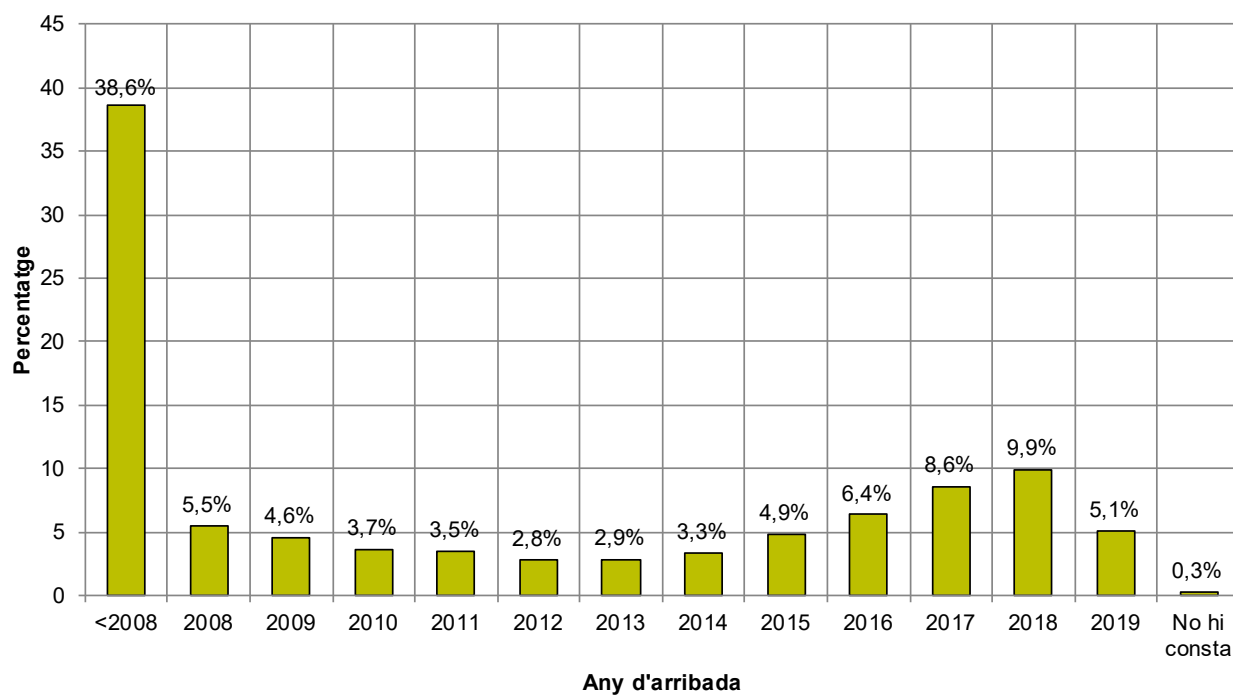


Figura 11. Distribució de les IVE de dones residents nascudes fora del territori espanyol segons any d'arribada a Espanya. Catalunya, 2019



4.3.2 Distribució de les IVE de les dones residents nascudes fora del territori espanyol

Taula 15. IVE de dones residents nascudes fora del territori espanyol. Fecunditat i antecedents de la IVE segons edat. Catalunya, 2019

	Grups d'edat								Total	%
	< 15	15-19	20-24	25-29	30-34	35-39	40-44	> 44		
Fills o filles vius										
Cap fill viu	14	538	1.367	952	545	275	79	3	3.773	39,5
1 fill viu	0	64	508	740	659	454	142	17	2.584	27,1
2 fills vius	0	6	136	465	620	594	224	16	2.061	21,6
3 fills vius	0	3	21	105	255	277	125	11	797	8,3
4 fills vius	0	0	4	18	69	102	50	5	248	2,6
5 fills vius o més	0	0	0	4	21	33	23	7	88	0,9
IVE anteriors										
Cap IVE anterior	14	521	1.398	1.407	1.241	961	344	29	5.915	61,9
1 IVE anterior	0	78	455	599	613	468	194	21	2.428	25,4
2 IVE anteriors	0	10	141	192	208	191	66	6	814	8,5
3 IVE anteriors	0	2	32	60	78	73	22	3	270	2,8
4 IVE anteriors	0	0	8	13	19	20	8	0	68	0,7
5 IVE anteriors o més	0	0	2	13	10	22	9	0	56	0,6
Embarassos anteriors										
Cap embaràs anterior	14	455	981	665	350	186	53	1	2.705	28,3
1 embaràs anterior	0	115	556	581	446	285	76	10	2.069	21,7
2 embarassos anteriors	0	27	303	518	569	419	155	12	2.003	21,0
3 embarassos anteriors	0	7	118	309	419	380	157	13	1.403	14,7
4 embarassos anteriors	0	6	61	141	219	251	114	11	803	8,4
5 embarassos anteriors o més	0	1	17	70	166	214	88	12	568	5,9
Setmanes de gestació										
< 9 setmanes	8	413	1.566	1.753	1.681	1.348	494	52	7.315	76,6
9-12 setmanes	4	139	338	373	351	253	93	4	1.555	16,3
13-16 setmanes	2	29	87	113	93	77	42	2	445	4,7
17-20 setmanes	0	16	36	26	26	35	11	1	151	1,6
> 20 setmanes	0	14	9	19	18	22	3	0	85	0,9
Motiu										
A petició de la dona	13	565	1.949	2.193	2.072	1.628	598	57	9.075	95,0
Risc greu per la vida o salut de la dona	1	45	75	64	60	60	21	2	328	3,4
Risc d'anomalies greus en el fetus	0	0	11	20	34	42	24	0	131	1,4
Malaltia molt greu i incurable del fetus	0	1	1	6	3	5	0	0	16	0,2
Combinació de motius	0	0	0	1	0	0	0	0	1	0,0
Total	14	611	2.036	2.284	2.169	1.735	643	59	9.551	100

Taula 15. IVE de dones residents nascudes fora del territori espanyol. Fecunditat i antecedents de la IVE segons edat. Catalunya, 2019 (continuació)

	Grups d'edat								Total	%
	< 15	15-19	20-24	25-29	30-34	35-39	40-44	> 44		
Centre de planificació familiar										
Centre públic	5	327	1.112	1.221	1.143	928	333	31	5.100	53,4
Centre privat	1	53	329	403	384	310	112	7	1.599	16,7
Altres	1	19	87	120	122	65	37	3	454	4,8
No n'utilitza	7	199	462	486	465	391	145	13	2.168	22,7
No hi consta	0	13	46	54	55	41	16	5	230	2,4
Mètode anticonceptiu										
Sí	2	167	557	560	545	404	149	9	2.393	25,1
No	6	152	401	462	445	393	151	20	2.030	21,3
No hi consta	6	292	1.078	1.262	1.179	938	343	30	5.128	53,7
Tipus anticonceptiu										
No informat	12	444	1.479	1.724	1.624	1.331	494	50	7.158	74,9
Naturals	0	11	33	35	55	47	18	4	203	2,1
De barrera	2	114	283	281	273	171	82	5	1.211	12,7
Mecànics	0	2	10	14	10	18	4	0	58	0,6
Hormonals	0	39	216	219	200	153	40	0	867	9,1
Altres mètodes	0	1	11	10	5	10	4	0	41	0,4
No hi consta	0	0	4	1	2	5	1	0	13	0,1
Total	14	611	2.036	2.284	2.169	1.735	643	59	9.551	100

[Taula 15 accessible](#)

4.3.3 Distribució de les IVE de les dones residents nascudes fora del territori espanyol segons característiques de la intervenció

Taula 16. IVE de dones residents nascudes fora del territori espanyol. Característiques de la intervenció segons tipus de centre. Catalunya, 2019

	Tipus de centre			Total	%
	ASSIR	Centres extrahospitalaris	Centres hospitalaris		
Lloc d'informació					
Centre sanitari públic	3.115	2.856	701	6.672	69,9
Centre sanitari privat	25	2.118	23	2.166	22,7
Telèfons d'informació al ciutadà	3	50	0	53	0,6
Amics, familiars	58	49	6	113	1,2
Mitjans de comunicació	4	1	1	6	0,1
Internet	19	354	6	379	4,0
No hi consta	49	99	14	162	1,7
Setmanes de gestació					
< 9 setmanes	3.235	3.628	452	7.315	76,6
9-12 setmanes	38	1.364	153	1.555	16,3
13-16 setmanes	0	373	72	445	4,7
17-20 setmanes	0	123	28	151	1,6
> 20 setmanes	0	39	46	85	0,9
Motiu					
A petició de la dona	3.273	5.200	602	9.075	95,0
Risc greu per la vida o salut de la dona	0	318	10	328	3,4
Risc d'anomalies greus en el fetus	0	9	122	131	1,4
Malaltia molt greu i incurable del fetus	0	0	16	16	0,2
Combinació de motius	0	0	1	1	0,0
Mètode					
Dilatació i evacuació	0	360	12	372	3,9
Dilatació i aspiració	0	4.780	25	4.805	50,3
Mifepristona	0	2	0	2	0,0
Prostaglandinas	0	0	0	0	0,0
Altres mètodes	0	9	1	10	0,1
Histerotomia	0	0	1	1	0,0
Histerectomia	0	0	0	0	0,0
Injecció intravenosa	0	0	0	0	0,0
Injecció intrauterina	0	0	1	1	0,0
Tractament farmacològic Mifepristona+Misoprostol (TF)	3.273	330	653	4.256	44,6
Dilatació i raspament de l'úter	0	0	7	7	0,1
Misoprostol	0	0	10	10	0,1
Fracàs TF + dilatació + aspiració / evacuació / raspament de l'úter	0	13	19	32	0,3
Combinació de mètodes	0	33	22	55	0,6
Total	3.273	5.527	751	9.551	100

[Taula 16 accessible](#)

4.3.4 Distribució territorial de les IVE de les dones residents nascudes fora del territori espanyol

Taula 17. Nombre d'IVE de dones residents nascudes fora del territori espanyol segons regió sanitària. Catalunya, 2019

	Grups d'edat								Total	%
	< 15	15-19	20-24	25-29	30-34	35-39	40-44	> 44		
Regió sanitària de residència										
Alt Pirineu i Aran	0	3	12	10	13	10	3	0	51	0,5
Barcelona	9	417	1.561	1.784	1.587	1.271	475	37	7.141	74,8
Camp de Tarragona	2	44	112	102	131	92	38	9	530	5,5
Catalunya Central	2	36	61	96	95	77	29	1	397	4,2
Girona	1	74	200	212	231	204	54	7	983	10,3
Lleida	0	30	73	67	84	55	33	4	346	3,6
Terres de l'Ebre	0	7	17	13	28	26	11	1	103	1,1
Total	14	611	2.036	2.284	2.169	1.735	643	59	9.551	100

[Taula 17 accessible](#)

Taula 18. Taxa d'IVE en dones residents nascudes fora del territori espanyol segons regió sanitària de residència. Catalunya, 2019

	Grups d'edat						Taxa* 15-44	Interval de confiança (95%)	
	< 20	20-24	25-29	30-34	35-39	> 39		Límit inferior	Límit superior
Regió sanitària de residència									
Alt Pirineu i Aran	12,8	36,9	20,9	21,5	17,4	5,8	18,7	13,6	23,7
Barcelona	30,1	56,9	38,2	30,0	25,9	13,7	31,3	30,6	32,1
Camp de Tarragona	19,8	34,4	23,9	23,7	15,9	9,2	20,2	18,5	21,9
Catalunya Central	27,2	28,0	34,4	26,3	21,8	10,0	24,0	21,7	26,3
Girona	20,4	37,6	28,3	25,8	22,7	7,1	23,1	21,6	24,6
Lleida	20,8	34,2	24,4	23,6	14,8	11,0	20,4	18,3	22,5
Terres de l'Ebre	10,5	17,7	12,3	18,9	16,9	8,3	14,4	11,6	17,2
Total	26,3	49,1	34,9	28,3	23,7	11,9	28,2	27,6	28,7

* Taxa d'IVE per 1.000 dones del grup d'edat corresponent. Dades de població: padró continu. Dades d'IVE provisionals.

[Taula 18 accessible](#)

Taula 19. Nombre d'IVE de dones residents nascudes fora del territori espanyol segons la comarca de residència i el grup d'edat. Catalunya, 2019

	Grups d'edat								Total	%
	< 15	15-19	20-24	25-29	30-34	35-39	40-44	> 44		
Comarca de residència										
Alt Camp	0	1	5	3	8	2	2	0	21	0,2
Alt Empordà	0	16	41	38	36	36	10	0	177	1,9
Alt Penedès	0	8	13	12	17	24	8	1	83	0,9
Alt Urgell	0	2	2	4	0	3	0	0	11	0,1
Alta Ribagorça	0	1	0	0	0	0	0	0	1	0,0
Anoia	0	4	7	5	13	11	1	0	41	0,4
Aran	0	0	3	3	4	0	1	0	11	0,1
Bages	0	5	18	25	24	24	8	0	104	1,1
Baix Camp	0	15	41	38	45	31	8	5	183	1,9
Baix Ebre	0	2	7	4	13	11	7	1	45	0,5
Baix Empordà	0	6	29	21	34	23	14	3	130	1,4
Baix Llobregat	1	45	150	141	149	137	51	2	676	7,1
Baix Penedès	0	3	10	17	18	14	5	2	69	0,7
Barcelonès	4	253	1.042	1.309	1.120	851	307	25	4.911	51,4
Berguedà	1	2	7	7	9	4	1	0	31	0,3
Cerdanya	0	0	3	2	6	4	0	0	15	0,2
Conca de Barberà	0	0	2	0	2	0	0	0	4	0,0
Garraf	0	9	29	30	27	17	10	1	123	1,3
Garrigues	0	1	2	3	1	3	0	0	10	0,1
Garrotxa	0	3	14	16	17	12	3	0	65	0,7
Gironès	1	28	65	65	60	70	16	2	307	3,2
Maresme	0	20	49	62	75	48	26	2	282	3,0
Moianès	0	0	1	1	2	0	0	0	4	0,0
Montsià	0	4	9	7	14	13	3	0	50	0,5
Noguera	0	3	3	5	6	4	4	0	25	0,3
Osona	1	24	24	51	46	37	19	1	203	2,1
Pallars Jussà	0	0	4	1	1	1	2	0	9	0,1
Pallars Sobirà	0	0	0	0	2	2	0	0	4	0,0
Pla d'Urgell	0	1	8	6	6	4	2	1	28	0,3
Pla de l'Estany	0	2	3	4	4	1	0	0	14	0,1
Priorat	0	1	0	1	0	0	0	0	2	0,0
Ribera d'Ebre	0	1	1	2	1	1	1	0	7	0,1
Ripollès	0	3	5	1	5	2	0	1	17	0,2
Segarra	0	1	2	4	6	3	2	0	18	0,2
Segrià	0	20	56	43	59	39	24	3	244	2,6
Selva	0	10	27	48	55	48	2	1	191	2,0
Solsonès	0	1	4	5	2	3	0	0	15	0,2
Tarragonès	2	24	55	44	60	47	23	2	257	2,7
Terra Alta	0	0	0	0	0	1	0	0	1	0,0
Urgell	0	4	2	7	7	2	1	0	23	0,2
Vallès Occidental	2	62	207	179	153	143	64	5	815	8,5
Vallès Oriental	2	26	86	70	62	59	18	1	324	3,4
Total	14	611	2.036	2.284	2.169	1.735	643	59	9.551	100

[Taula 19 accessible](#)

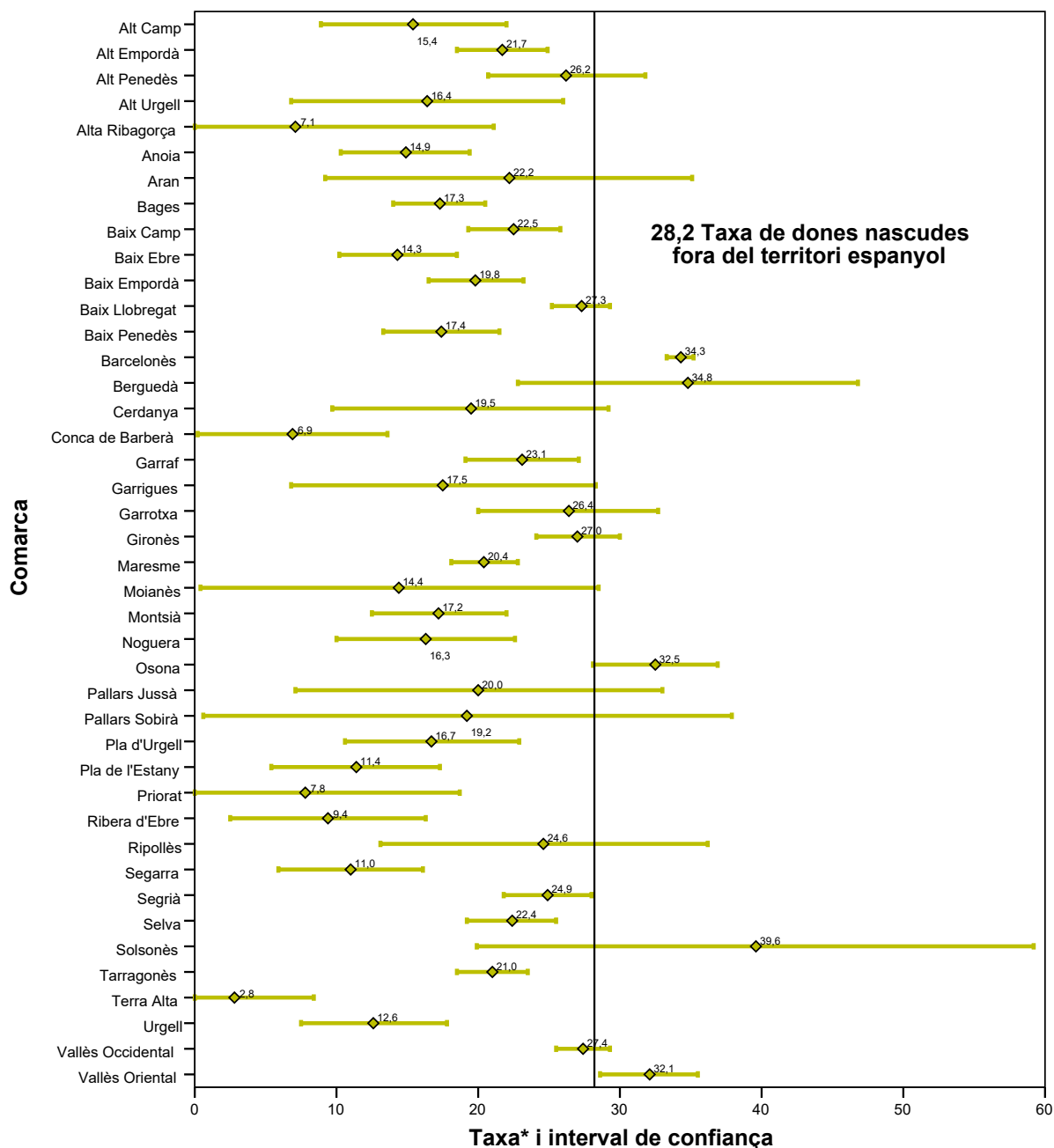
Taula 20. Taxa d'IVE de dones residents nascudes fora del territori espanyol segons comarca de residència. Catalunya, 2019

	Taxa* 15-44	Interval de confiança (95%)	
		Límit inferior	Límit superior
Comarques			
Alt Camp	15,4	8,9	22,0
Alt Empordà	21,7	18,5	24,9
Alt Penedès	26,2	20,7	31,8
Alt Urgell	16,4	6,8	26,0
Alta Ribagorça	7,1	0,0	21,1
Anoia	14,9	10,3	19,4
Aran	22,2	9,2	35,1
Bages	17,3	14,0	20,5
Baix Camp	22,5	19,3	25,8
Baix Ebre	14,3	10,2	18,5
Baix Empordà	19,8	16,5	23,2
Baix Llobregat	27,3	25,2	29,3
Baix Penedès	17,4	13,3	21,5
Barcelonès	34,3	33,3	35,2
Berguedà	34,8	22,8	46,8
Cerdanya	19,5	9,7	29,2
Conca de Barberà	6,9	0,2	13,6
Garraf	23,1	19,1	27,1
Garrigues	17,5	6,8	28,3
Garrotxa	26,4	20,0	32,7
Gironès	27,0	24,1	30,0
Maresme	20,4	18,1	22,8
Moianès	14,4	0,4	28,5
Montsià	17,2	12,5	22,0
Noguera	16,3	10,0	22,6
Osona	32,5	28,1	36,9
Pallars Jussà	20,0	7,1	33,0
Pallars Sobirà	19,2	0,6	37,9
Pla d'Urgell	16,7	10,6	22,9
Pla de l'Estany	11,4	5,4	17,3
Priorat	7,8	0,0	18,7
Ribera d'Ebre	9,4	2,5	16,3
Ripollès	24,6	13,1	36,2
Segarra	11,0	5,9	16,1
Segrià	24,9	21,8	28,0
Selva	22,4	19,2	25,5
Solsonès	39,6	19,9	59,2
Tarragonès	21,0	18,5	23,5
Terra Alta	2,8	0,0	8,4
Urgell	12,6	7,5	17,8
Vallès Occidental	27,4	25,5	29,3
Vallès Oriental	32,1	28,6	35,5
Total	28,2	27,6	28,7

* Taxa d'IVE per 1.000 dones de 15-44 anys. Dades de població: padró continu. Dades d'IVE provisionals.

[Taula 20 accessible](#)

Figura 12. Distribució de les taxes d'IVE de dones residents nascudes fora del territori espanyol segons comarca de residència. Catalunya, 2019



* Taxa d'IVE per 1.000 dones de 15-44 anys. Dades de població: padró continu. Dades d'IVE provisionals.

4.4 IVE realitzades a dones residents a Catalunya nascudes al territori espanyol

Taula 21. Taxa d'IVE en dones residents nascudes al territori espanyol segons regió sanitària de residència. Catalunya, 2019

	Grups d'edat						Taxa*	Interval de confiança (95%)	
	< 20	20-24	25-29	30-34	35-39	> 39	15-44	Límit inferior	Límit superior
Regió sanitària de residència									
Alt Pirineu i Aran	8,3	10,6	12,9	7,8	6,4	4,0	7,7	6,0	9,4
Barcelona	9,2	17,5	14,9	12,5	9,2	4,4	10,3	10,1	10,5
Camp de Tarragona	9,7	16,9	15,8	12,2	9,4	2,7	10,0	9,4	10,7
Catalunya Central	9,5	17,2	13,5	11,7	9,2	3,4	9,8	9,1	10,5
Girona	10,8	18,0	17,6	13,2	9,0	3,8	11,0	10,4	11,7
Lleida	8,5	12,5	13,1	11,1	8,1	3,1	8,7	7,9	9,6
Terres de l'Ebre	8,6	11,9	7,6	8,6	5,6	2,4	6,9	5,8	8,0
Total	9,3	17,0	14,9	12,3	9,0	4,0	10,2	10,0	10,3

* Taxa d'IVE per 1.000 dones del grup d'edat corresponent. Dades de població: padró continu. Dades d'IVE provisionals.

[Taula 21 accessible](#)

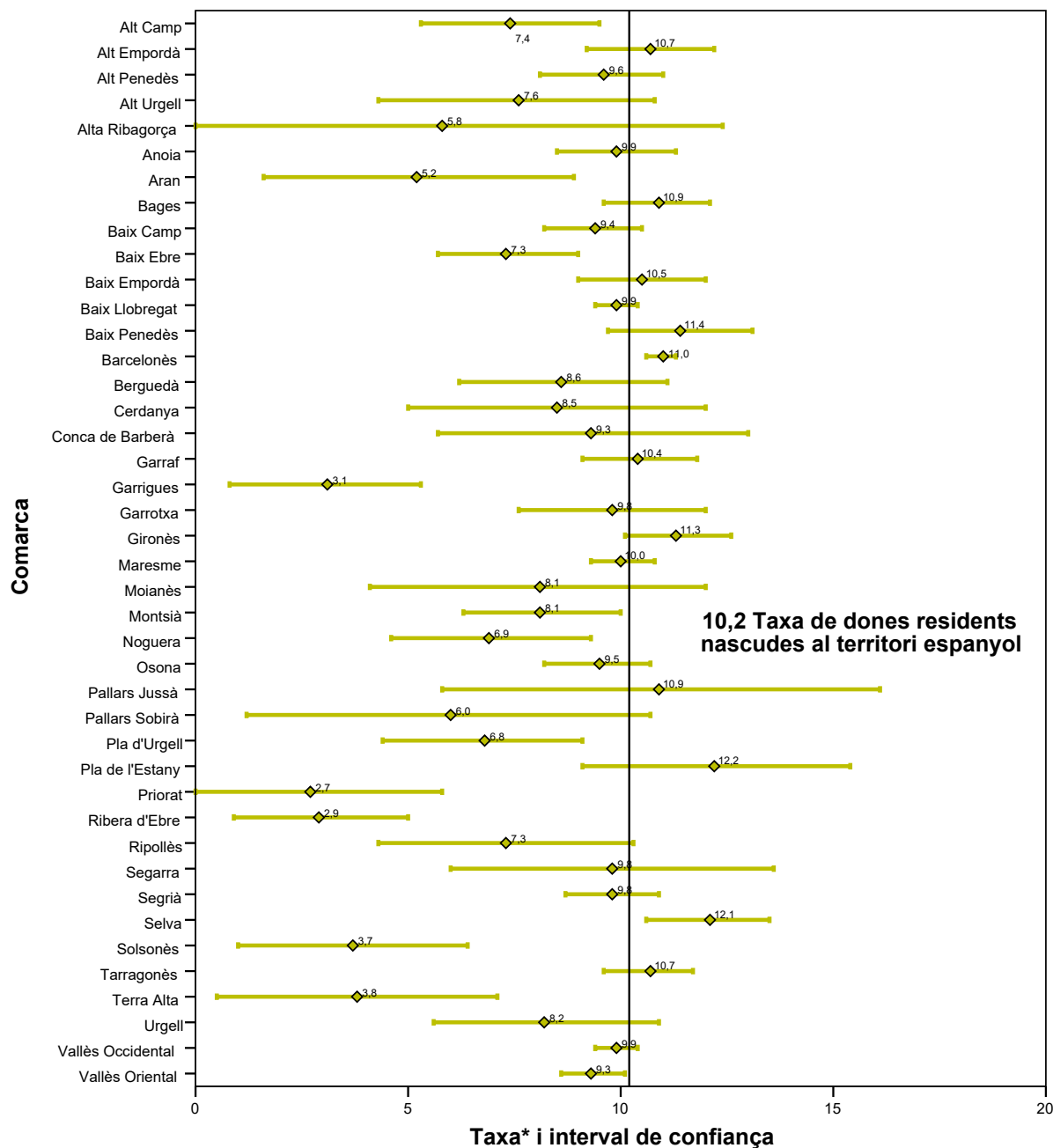
Taula 22. Taxa d'IVE de dones residents nascudes al territori espanyol segons comarca de residència. Catalunya, 2019

	Taxa* 15-44	Interval de confiança (95%)	
		Límit inferior	Límit superior
Comarques			
Alt Camp	7,4	5,3	9,5
Alt Empordà	10,7	9,2	12,2
Alt Penedès	9,6	8,1	11,0
Alt Urgell	7,6	4,3	10,8
Alta Ribagorça	5,8	0,0	12,4
Anoia	9,9	8,5	11,3
Aran	5,2	1,6	8,9
Bages	10,9	9,6	12,1
Baix Camp	9,4	8,2	10,5
Baix Ebre	7,3	5,7	9,0
Baix Empordà	10,5	9,0	12,0
Baix Llobregat	9,9	9,4	10,4
Baix Penedès	11,4	9,7	13,1
Barcelonès	11,0	10,6	11,3
Berguedà	8,6	6,2	11,1
Cerdanya	8,5	5,0	12,0
Conca de Barberà	9,3	5,7	13,0
Garraf	10,4	9,1	11,8
Garrigues	3,1	0,8	5,3
Garrotxa	9,8	7,6	12,0
Gironès	11,3	10,1	12,6
Maresme	10,0	9,3	10,8
Moianès	8,1	4,1	12,0
Montsià	8,1	6,3	10,0
Noguera	6,9	4,6	9,3
Osona	9,5	8,2	10,7
Pallars Jussà	10,9	5,8	16,1
Pallars Sobirà	6,0	1,2	10,7
Pla d'Urgell	6,8	4,4	9,1
Pla de l'Estany	12,2	9,1	15,4
Priorat	2,7	0,0	5,8
Ribera d'Ebre	2,9	0,9	5,0
Ripollès	7,3	4,3	10,3
Segarra	9,8	6,0	13,6
Segrià	9,8	8,7	10,9
Selva	12,1	10,6	13,5
Solsonès	3,7	1,0	6,4
Tarragonès	10,7	9,6	11,7
Terra Alta	3,8	0,5	7,1
Urgell	8,2	5,6	10,9
Vallès Occidental	9,9	9,4	10,4
Vallès Oriental	9,3	8,6	10,1
Total	10,2	10,0	10,3

* Taxa d'IVE per 1.000 dones de 15-44 anys. Dades de població: padró continu. Dades d'IVE provisionals.

[Taula 22 accessible](#)

Figura 13. Distribució de les taxes d'IVE de dones residents nascudes al territori espanyol segons comarca de residència. Catalunya, 2019



* Taxa d'IVE per 1.000 dones de 15-44 anys. Dades de població: padró continu. Dades d'IVE provisionals.

5 Annex. Relació de centres sanitaris

Taula 23. Relació de centres sanitaris que han notificat IVE durant l'any 2019

Centre	Municipi
CAP Ramon Vinves	Anlès
CAP La Riera, ASSIR Badalona - Sant Adrià	Badalona
CAP Balaguer	Balaguer
CAP Pare Claret	Barcelona
CAP Manso	Barcelona
CAP Sant Andreu	Barcelona
CAP Sant Martí - ASSIR Litoral	Barcelona
Centro Casanovas de Ginecología y Planificación Familiar, SL	Barcelona
Estudio Médico Especializado en Contracepción y Esterilidad, SA (Emece, SA)	Barcelona
Centro Médico Aragón	Barcelona
Clínica d'Ara - Agrupació Tutor Mèdica	Barcelona
Hospital Clínic de Barcelona - Seu de Sabino de Arana	Barcelona
Hospital Universitari Vall d'Hebron (Àrea Maternoinfantil Vall d'Hebron)	Barcelona
Hospital del Mar	Barcelona
Hospital Universitari Quirón Dexeus	Barcelona
Instituto Ginotec, SL	Barcelona
Clínica Mèdica Sants, SL	Barcelona
Clínica Dalmases	Barcelona
CAP Drassanes - ASSIR Litoral	Barcelona
Hospital Comarcal de Blanes	Blanes
Hospital Comarcal de Sant Jaume de Calella	Calella
CAP Cassà de la Selva	Cassà de la Selva
Hospital de Campdevànol	Campdevànol
ASSIR 8 de març	Cornellà de Llobregat
CAP Ramona Via	El Prat de Llobregat
Hospital del Vendrell	El Vendrell
Hospital de Figueres	Figueres
CAP Gavà	Gavà
Adàlia Centre Mèdic	Girona
CAP Güell	Girona
Clínica Gine-Gir	Girona
Hospital Universitari de Girona Doctor Josep Trueta	Girona
CAP Vallès Oriental	Granollers
Hospital General de Granollers	Granollers
Hospital d'Igualada	Igualada
CAP Ronda de la Torrassa	L'Hospitalet de Llobregat
Hospital General de l'Hospitalet - Consorci Sanitari Integral	L'Hospitalet de Llobregat
Hospital Universitari Arnau de Vilanova de Lleida	Lleida
CAP Bages	Manresa
CAP Martorell	Martorell
CAP Ronda Prim	Mataró
Hospital de Mataró	Mataró
Hospital de Mollet	Mollet del Vallès
ASSIR Mollet	Mollet del Vallès
CAP Mollerussa	Mollerussa
Hospital d'Olot i Comarcal de la Garrotxa	Olot
CAP Palafrugell	Palafrugell
CAP Catalina Cargol	Palamós

Estadística de la interrupció voluntària de l'embaràs a Catalunya, 2019
 Departament de Salut

Hospital de Palamós	Palamós
CAP Sant Pere de Reus	Reus
CAP II Cerdanyola - Ripollet	Ripollet
CAP Rubí	Rubí
CAP Sant Fèlix	Sabadell
Hospital de Sabadell - Corporació Sanitària Parc Taulí Sabadell	Sabadell
Hospital Santa Caterina - Parc Hospitalari Martí i Julià	Salt
CAP Montclar	Sant Boi de Llobregat
CAP Turó de Can Mates	Sant Cugat del Vallès
CAP Rambla (Sant Feliu de Llobregat)	Sant Feliu de Llobregat
Hospital Residència Sant Camil - Consorci Sanitari de l'Alt Penedès i Garraf	Sant Pere de Ribes
CAP Irlanda - Programa d'Atenció a la Dona	Santa Coloma de Gramenet
CAP Jaume I - ASSIR Camp de Tarragona	Tarragona
CAP Santa Colom de Gramenet	Santa Coloma de Gramenet
Centre Mèdic Eira	Tarragona
Hospital Universitari Joan XXIII de Tarragona	Tarragona
Hospital Sant Pau i Santa Tecla	Tarragona
CAP Tàrraga	Tàrraga
Hospital de Terrassa	Terrassa
Hospital Universitari Mútua de Terrassa	Terrassa
CAP Rambla (Terrassa)	Terrassa
CAP Sant Llätzer	Terrassa
CAP Baix Ebre	Tortosa
CAP Osona	Vic
Hospital Universitari de Vic	Vic
Hospital Comarcal de l'Alt Penedès i Garraf	Vilafranca del Penedès
CAP Alt Penedès	Vilafranca del Penedès
CAP Jaume I (Vilanova i la Geltrú)	Vilanova i la Geltrú



Figura 14. Localització geogràfica dels centres sanitaris que han notificat IVE l'any 2019 per comarca



6 Referències bibliogràfiques

- ⁱ Generalitat de Catalunya. Departament de Salut [Internet]. Interrupció voluntària de l'embaràs (IVE). Disponible a: http://salutweb.gencat.cat/ca/el_departament/estadistiques_sanitaries/dades_de_salut_i_serveis_sanitaris/interrupcio_voluntaria_de_lembaras_ive/
- ⁱⁱ Ordre de 17 de novembre de 1992, per la qual es regula l'acreditació dels centres i establiments sanitaris on es realitzin pràctiques d'avortament en els supòsits a què es refereix la Llei orgànica 9/1985, de 5 de juliol, de reforma del Codi penal. DOGC 1992;(1682):7163-4. Disponible a: <https://dogc.gencat.cat>
- ⁱⁱⁱ Ordre de 10 de desembre de 1986, per la qual es disposa el procediment de recollida de dades relatives a les interrupcions voluntàries de l'embaràs dutes a terme de conformitat amb la Llei orgànica 9/1985, de 5 de juliol. DOGC 1986;(779):4253. Disponible a: <https://dogc.gencat.cat>
- ^{iv} Generalitat de Catalunya. Canal Salut [Internet]. Interrupció voluntària de l'embaràs. Protocol de la interrupció voluntària de l'embaràs farmacològica (fins als 49 dies). Disponible a: <http://canalsalut.gencat.cat/ca/salut-a-z/i/interrupcio-voluntaria-de-lembaras/recursos-per-a-professionals/>
- ^v Generalitat de Catalunya. Canal Salut [Internet]. Interrupció voluntària de l'embaràs. Protocol de la interrupció voluntària de l'embaràs farmacològica (fins als 63 dies). Disponible a: <http://canalsalut.gencat.cat/ca/salut-a-z/i/interrupcio-voluntaria-de-lembaras/recursos-per-a-professionals/>
- ^{vi} Llei orgànica 2/2010, de 3 de març, de salut sexual i reproductiva i de la interrupció voluntària de l'embaràs. BOE 2010;(55):1-14. Disponible a: <https://www.boe.es/eli/es/lo/2010/03/03/2>
- ^{vii} Institut d'Estadística de Catalunya. Disponible a: <http://www.idescat.cat/>
- ^{viii} Ministero della Salute. Relazione del Ministro della Salute sulla attuazione della Legge contenente norme per la tutela sociale della maternità e per l'interruzione volontaria di gravidanza (Legge 194/78). Dati definitivi 2018. Disponible a: http://www.salute.gov.it/imgs/C_17_publicazioni_2924_allegato.pdf
- ^{ix} National Institute for Health and Welfare. Induced abortions 2018. Helsinki: Disponible a: <https://www.thl.fi/en/web/thlfi-en/statistics/statistics-by-topic/sexual-and-reproductive-health/abortions/induced-abortion>
- ^x National Services Scotland. Termination of Pregnancy Statistics Year ending December 2018. Disponible a: <https://www.isdscotland.org/Health-Topics/Sexual-Health/Publications/2019-05-28/2019-05-28-Terminations-2018-Report.pdf>
- ^{xi} Institut National d'Études Démographiques. Avortements. Evolution du nombre d'avortements et des indices annuels. Disponible a: <https://www.ined.fr/fr/tout-savoir-population/chiffres/france/avortements-contraception/avortements/>
- ^{xii} Department of Health. Abortion Statistics, England and Wales: 2018. Disponible a: https://assets.publishing.service.gov.uk/government/uploads/system/uploads/attachment_data/file/808556/Abortion_Statistics_England_and_Wales_2018_1.pdf
- ^{xiii} Statistics New Zealand. Health. Abortions Statistics: Year ended December 2017. Disponible a: <https://www.stats.govt.nz/information-releases/abortion-statistics-year-ended-december-2018>
- ^{xiv} National Board of Health and Welfare. Induced Abortions 2017. Disponible a: <https://www.socialstyrelsen.se/globalassets/sharepoint-dokument/artikelkatalog/statistik/2019-5-18.pdf>