

“Monitoratge del VIH, VHC i altres ITS i de les conductes de risc associades en UDVP reclutats en Centres de Reducció de Danys en Catalunya”

Estudi REDAN

Grup de treball:

CEEISCAT, Agència de Salut Pública de Barcelona, Òrgan Tècnic de drogodependències, Microbiologia HUGTiP i Associació Àmbit Prevenició.

Barcelona, 06 de octubre de 2009



**Generalitat de Catalunya
Departament de Salut**

Metodologia

- n= 748 entrevistes a injectors de drogues reclutats en Centres de Reducció de Danys d'octubre de 2008 a març de 2009
- Mostreig estratificat per centre i per país d'origen en les 4 províncies catalanes
- Criteri inclusió: injectors actuals de drogues (últims 6 mesos) en les 4 províncies catalanes

		Frequency	Percent	Valid Percent	Cumulative Percent
Valid	ESPANYA	439	58,7	58,7	58,7
	EST EUROPA	176	23,5	23,5	82,2
	ALTRES EUROPA	69	9,2	9,2	91,4
	NORD CENTRE AFRICA	49	6,6	6,6	98,0
	LLATINOAMERICA	6	,8	,8	98,8
	USA	1	,1	,1	98,9
	ORIENT MITJA	8	1,1	1,1	100,0
	Total	748	100,0	100,0	

Localització dels centres de reducció de danys i distribució dels UDVP segons nacionalitat Catalunya. 2008-2009

Llegenda

Províncies

- Lleida
- Tarragona
- Barcelona
- Girona
- Barcelona-Ciutat

Centre de reducció de danys

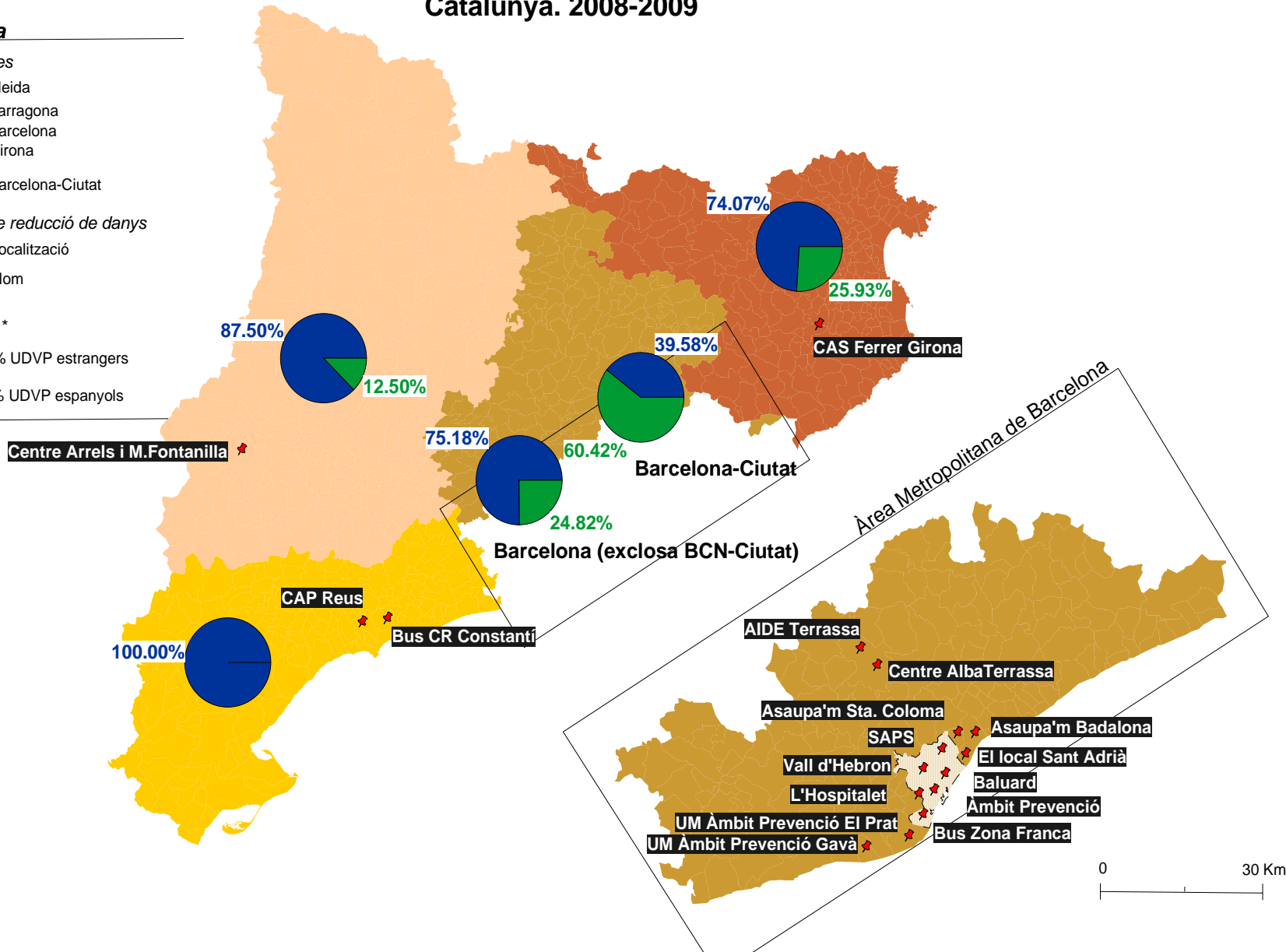
- ★ Localització

SAPS

Nom

Pacients*

- ▲ % UDVP estrangers
- ▲ % UDVP espanyols



Característiques socio-demogràfiques

	Espanyols n=439 %	Immigrants n=309 %	Total %	p
Edat mitjana (DE)	38,5 (7,1)	33,4 (6,9)	36,4 (7,5)	<0,0001
Homes	78,1	88,0	82,2	<0,0001
Resideix a:				<0,0001
Barcelona	80,0	95,1	86,2	
Tarragona	6,8	0,3	4,1	
Lleida	7,5	1,6	5,1	
Girona	4,3	2,3	3,5	
Altres Espanya	1,4	0,6	1,1	
Any arribada Espanya:				
2008-9	-	16,0	-	
2007-2006	-	27,0	-	
2005 o abans	-	57,0	-	

	Espanyols n=439 %	Immigrants n=309 %	Total %	p
Nivell d'estudis:				<0,0001
Primaris o inferior	31,7	15,7	25,1	
Secundaris	46,8	30,7	40,2	
BUP o FP	20,3	35,3	26,5	
Universitaris	1,1	18,3	8,2	
Situació laboral (últims 6 mesos):				<0,0001
Treballa	22,6	24,1	23,2	
Atur	40,6	56,0	47,0	
Pensió	28,1	4,9	18,5	
Altre (carrer, robant, ...)	8,8	15,0	11,3	
Presó alguna vegada:	67,8	58,9	64,1	0,012
Injecció de drogues a la presó:*	36,5	21,4	30,8	<0,0001
Han compartit xeringues a la presó:**	36,5	21,4	30,8	<0,0001

* base: 297 i 182 que han estat a la presó; ** base: 108 i 39 que s'han injectat a la presó

Font d'ingressos (últims 6 mesos):*

	Espanyols n=439 %	Immigrants n=309 %	Total %	p
Treball regular	32,3	35,0	33,4	ns
Diners de la parella	16,5	20,4	18,1	ns
Diners dels pares o familiars	31,7	35,0	33,1	ns
Atur	16,9	3,9	11,5	<0,0001
Pensió pròpia o ajut social	37,0	7,4	24,8	<0,0001
Robatori o venda de coses robades	45,9	52,4	48,6	ns
Relacions sexuals	9,4	4,9	7,5	<0,0001
Vendre o passar drogues	22,0	23,0	22,4	ns
Venta al carrer o demanar diners	48,1	37,2	43,6	<0,0001
Recollir ferralla per vendre	34,6	28,5	32,0	ns
Altres	3,5	6,2	4,6	ns

* categories no excloents

Espanyols n=439 %	Immigrants n=309 %	Total %
--------------------------------	---------------------------------	-------------------

p

Lloc de residència (últims 6 mesos):

<0,0001

Casa pròpia o parella	49,9	25,6	39,8
Pensió	8,9	15,2	11,5
Casa altres persones	8,9	7,1	8,2
Sense domicili fix	19,1	35,3	25,8
En institució	2,3	1,9	2,1
Presó	1,8	2,6	2,1
Casa ocupada	8,0	11,3	9,4
Altra	1,1	1,0	1,1

Amb qui ha viscut (últims 6 mesos):*

Sol	29,8	48,9	37,7	<0,0001
Parella	24,1	23,1	23,7	ns
Pares o familiars	35,8	7,8	24,2	<0,0001
Fills o altres nens	11,4	3,2	8,0	<0,0001
Amics o altres adults	17,1	32,8	23,6	<0,0001

* categories no excloents

Inici del consum en immigrants:

n	%
---	---

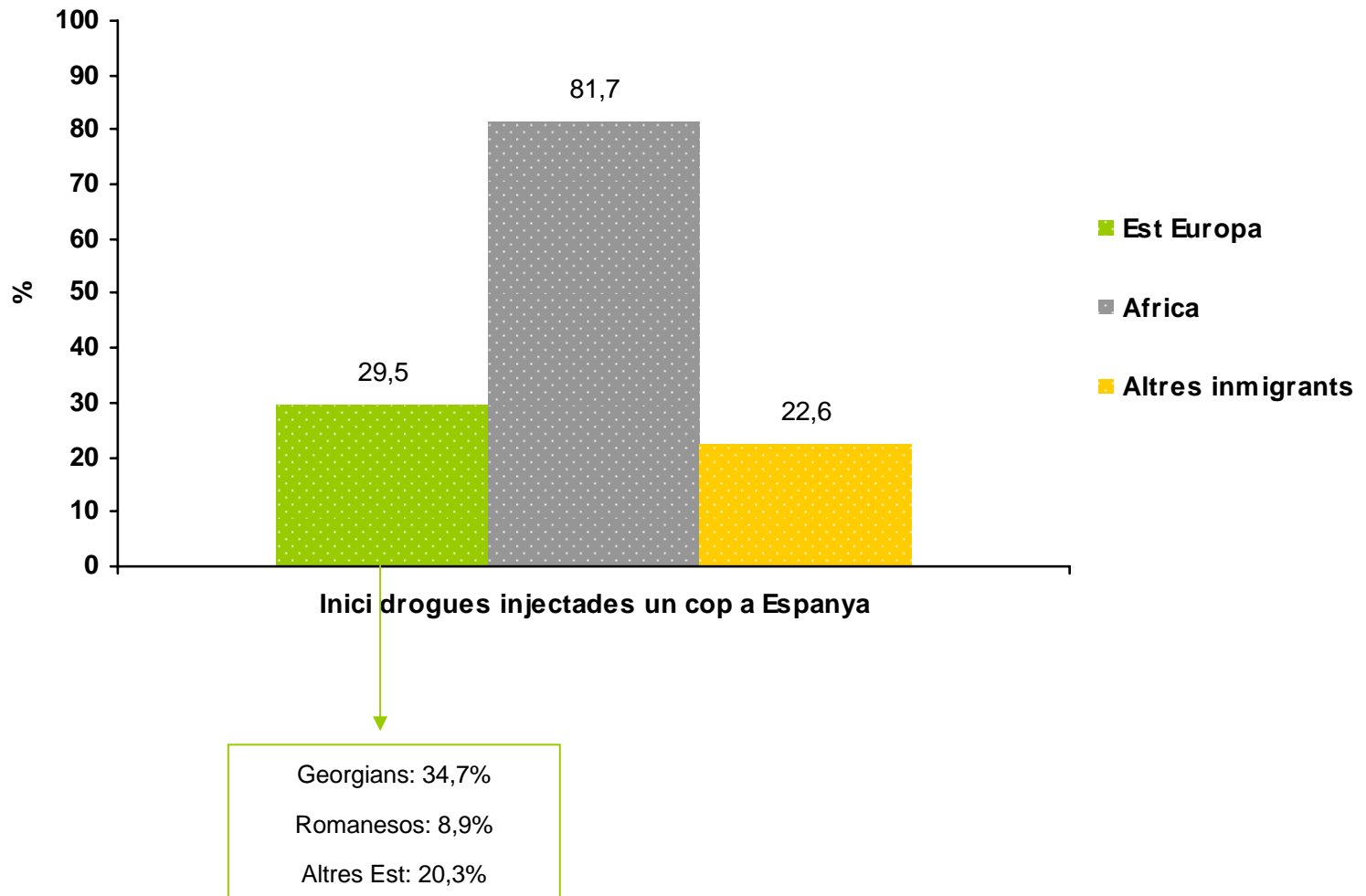
Inici del consum de drogues:

Al meu país d'origen	208	67,3
En països anteriors	27	8,7
Al arribar a Espanya	50	16,2
Al arribar a aquesta ciutat	24	7,8

Inici del consum de drogues injectades:

Al meu país d'origen	172	55,7
En països anteriors	26	8,4
Al arribar a Espanya	64	20,7
Al arribar a aquesta ciutat	47	15,2

Inici del consum en immigrants segons país d'origen:

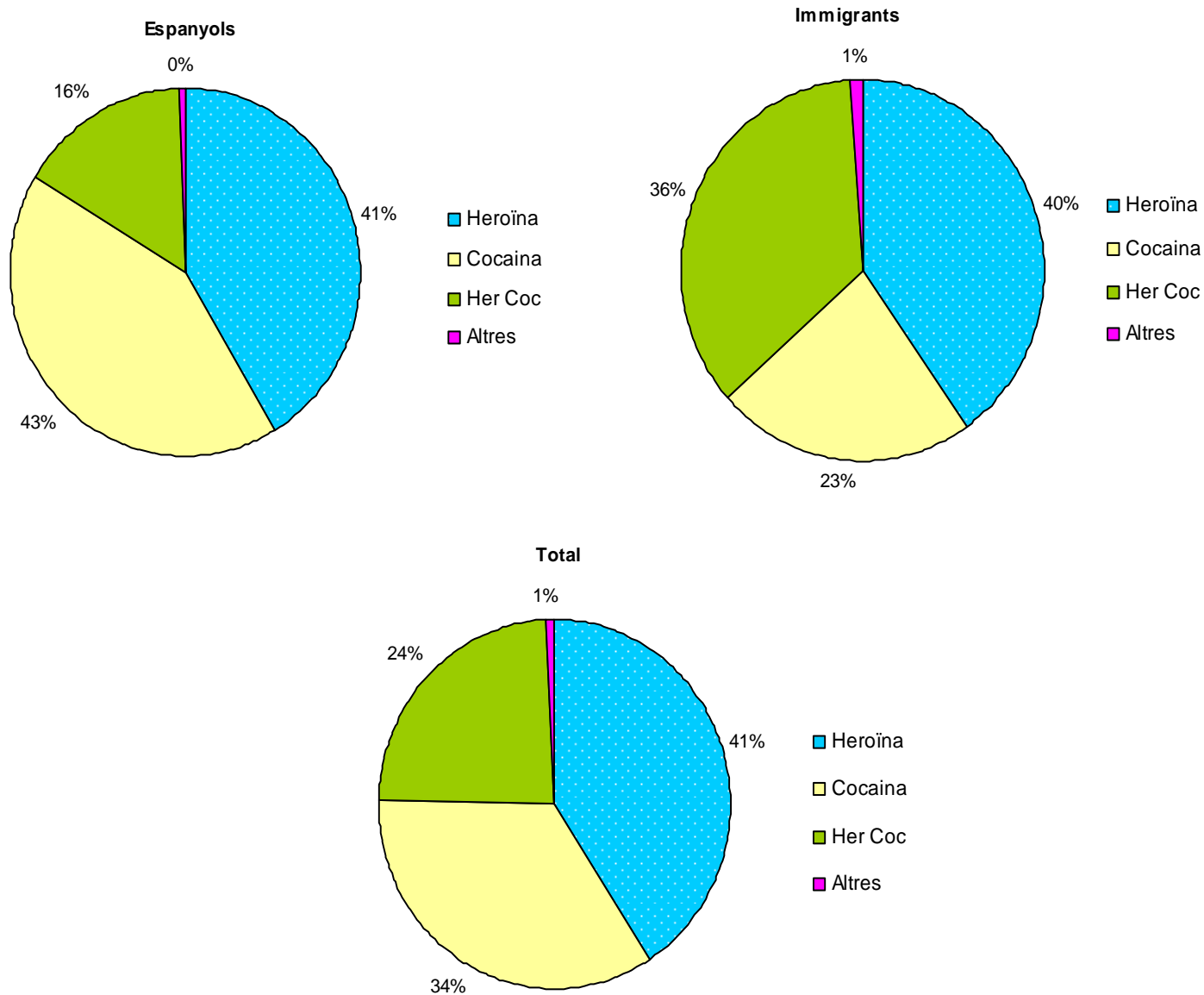


Característiques del consum de drogues

	Espanyols n=439 %	Immigrants n=309 %	Total %	p
Alguna vegada en tractament	93,6	74,4	85,7	<0,0001
Edat mitjana d'inici a la injecció (DE)	20,3 (6,3)	22,5(6,6)	21,3 (6,5)	<0,0001
Mitjana d'anys de consum injectat (DE)	18,1 (8,7)	10,8 (6,7)	15,1	<0,0001
Droga injectada per primera vegada:				<0,0001
Heroïna	76,5	65,2	71,9	
Cocaïna	13,7	11,5	12,8	
Heroïna més cocaïna	8,9	11,1	9,8	
Opi	0,2	8,5	3,6	
Altres*	0,7	3,6	1,9	
Freqüència d'injecció diària**	43,7	57,6	49,5	<0,0001

* metadona, amfetamina, Ketamina, morfina, Buprex, LSD, MDMA; ** últims 6 mesos

Droga injectada amb més freqüència (últims 6 mesos)



$p < 0,0001$

Drogues consumides (últims 6 mesos):*

	Espanyols %	Immigrants %	Total %	p
Cocaïna base o crack	38,8	36,0	37,7	ns
Fumada en pipa	82,9	66,7	76,5	
Injectada	28,2	45,2	35,2	
Pasta de coca o basuco	31,1	18,4	25,9	<0,0001
Fumada en pipa	94,9	78,9	90,2	
Injectada	8,1	7,0	7,8	
Cocaïna	81,3	74,0	78,3	0,018
Injectada	87,2	93,9	90,1	
Nasal	33,4	23,7	29,6	
Fumada/via oral	23,9	23,7	23,8	
Heroïna	78,2	89,3	82,8	<0,0001
Injectada	98,5	98,9	98,7	
Fumada en plata	21,2	12,0	17,1	
Fumada/nasal	11,5	7,6	9,8	
Heroïna + cocaïna	53,4	79,2	64,1	<0,0001
Injectada	97,9	98,3	98,1	

* categories no excloents

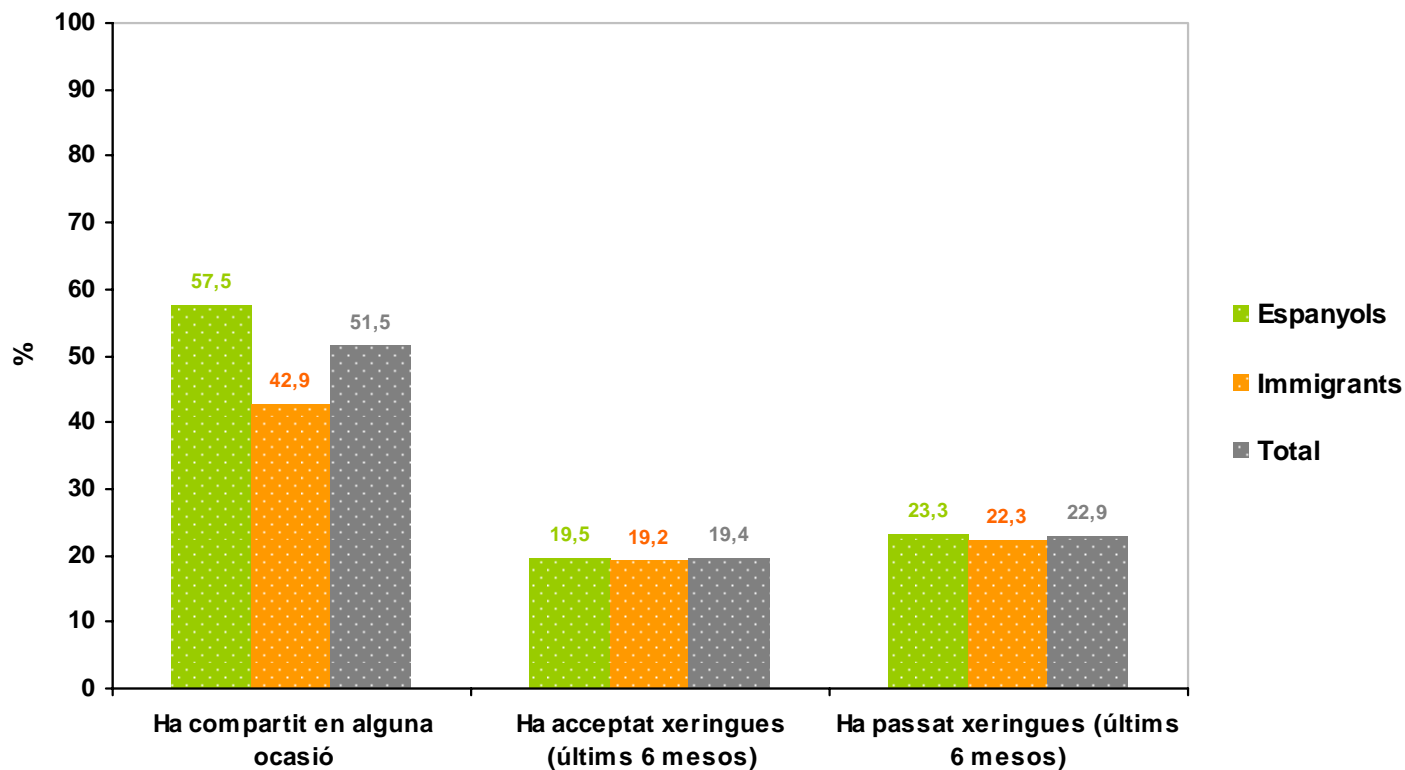
Drogues consumides (últims 6 mesos):*

	Espanyols %	Immigrants %	Total %	p
Tranquil·litzants	68,0	40,5	56,6	<0,0001
Via oral	99,7	99,2	99,5	
Metadona	72,4	61,8	68,0	0,002
Via oral	99,7	100	99,8	
Altres opiacis	16,6	14,9	15,9	ns
Via oral	97,2	90,9	94,8	
Injectada i/o en pipa	4,2	13,6	7,8	
Éxtasis	10,3	13,9	11,8	ns
Via oral	97,7	93,3	95,4	
Injectada	6,8	14,0	10,3	
Amfetamines	12,6	14,3	13,3	ns
Via nasal i/o oral	88,9	87,8	88,4	
Injectada	22,2	19,5	21,1	
Cannabis	77,4	65,0	72,3	<0,0001

* categories no excloents

Conductes de risc associades al consum de drogues injectades

Prevalença de compartir xeringues usades



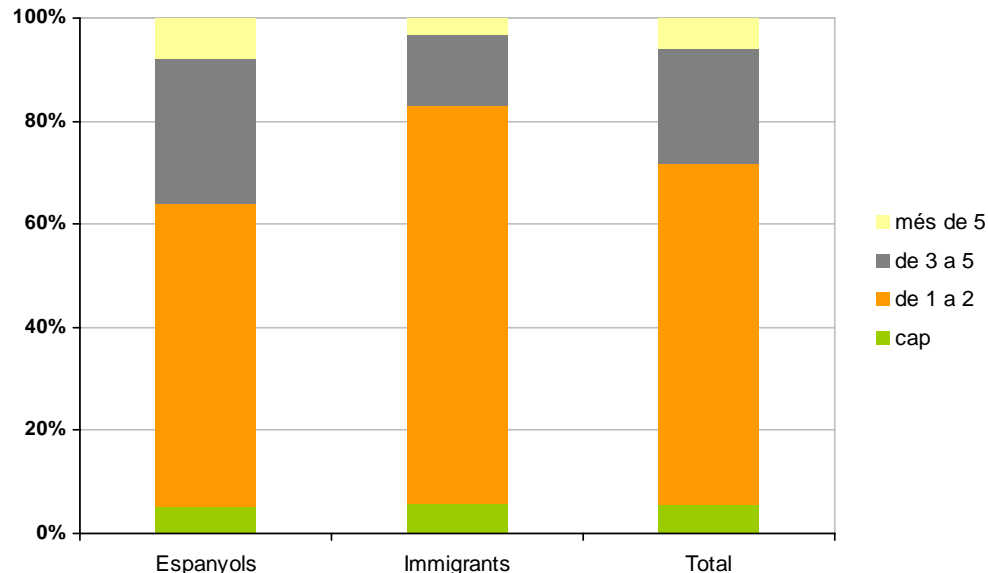
P<0,001

Entre els immigrants:

- que ja s'injectaven abans d'arribar a Espanya: P compartir alguna vegada= 52.5% i P acceptar últims 6 mesos=23.4%

- que s'inicien aquí al consum injectat: P compartir alguna vegada= 25.5% i P acceptar últims 6 mesos=10.9%

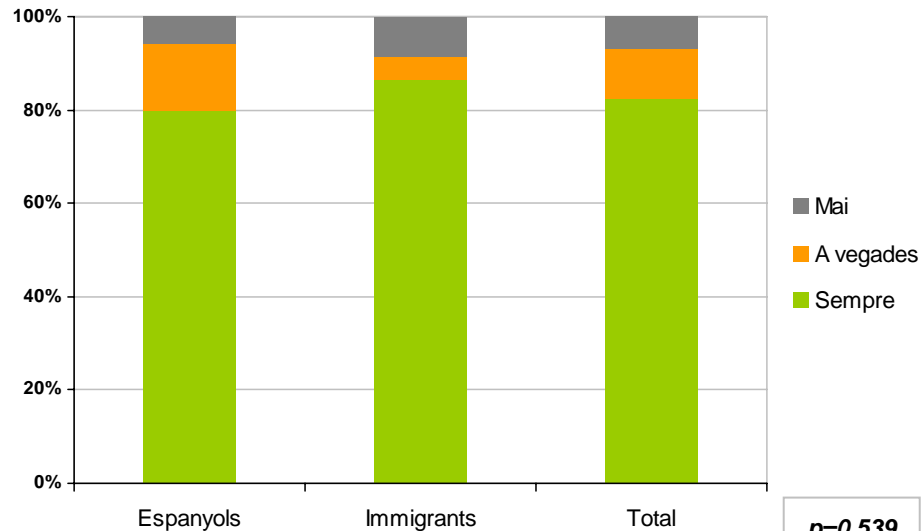
Nombre de vegades que reutilitzen una mateixa xeringa (últims 6 mesos)



$p < 0,0001$

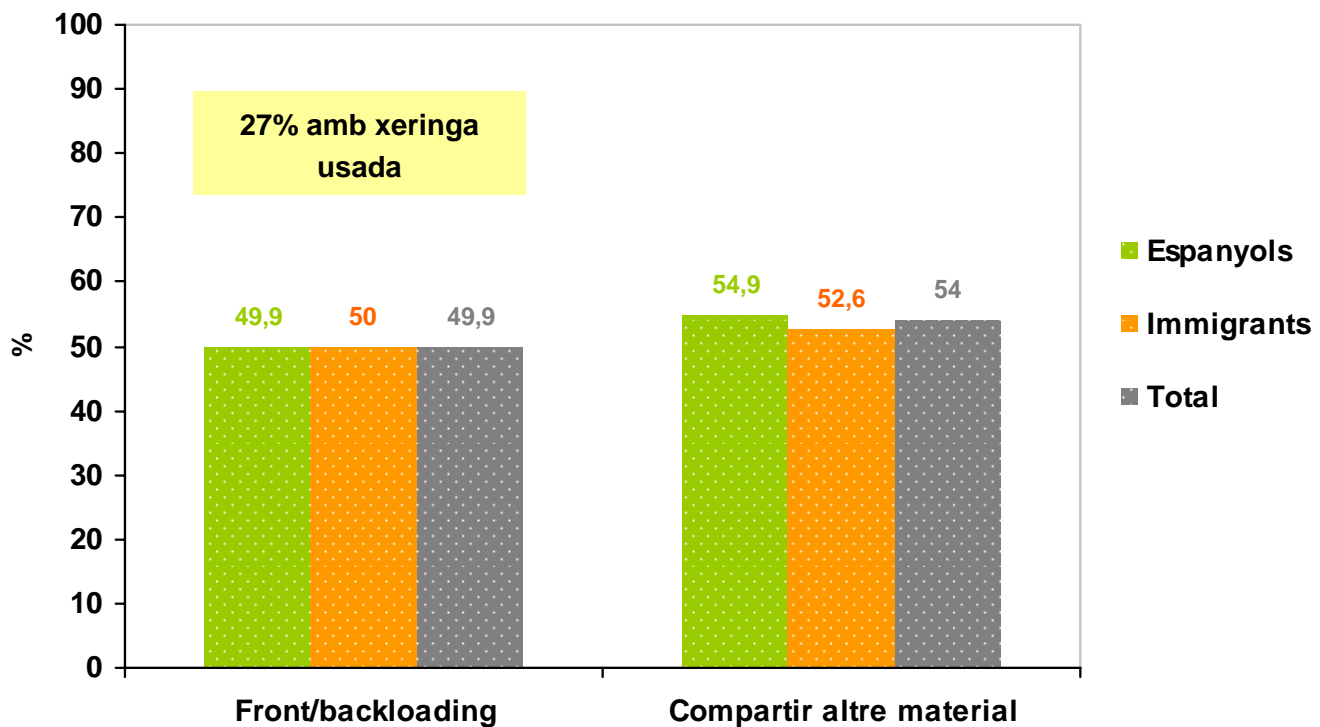
Neteja les xeringues usades (últims 6 mesos)

		Pais origen		Total
		Espanya	Otro pais	
Forma de limpiar las JU	Solo agua	42 50,6%	36 64,3%	78 56,1%
	Con lejia	22 26,5%	0 ,0%	22 15,8%
	Con alcohol	8 9,6%	5 8,9%	13 9,4%
	Otros (variedad, quema..)	11 13,3%	15 26,8%	26 18,7%
Total	83 100,0%	56 100,0%	139 100,0%	



$p = 0,539$

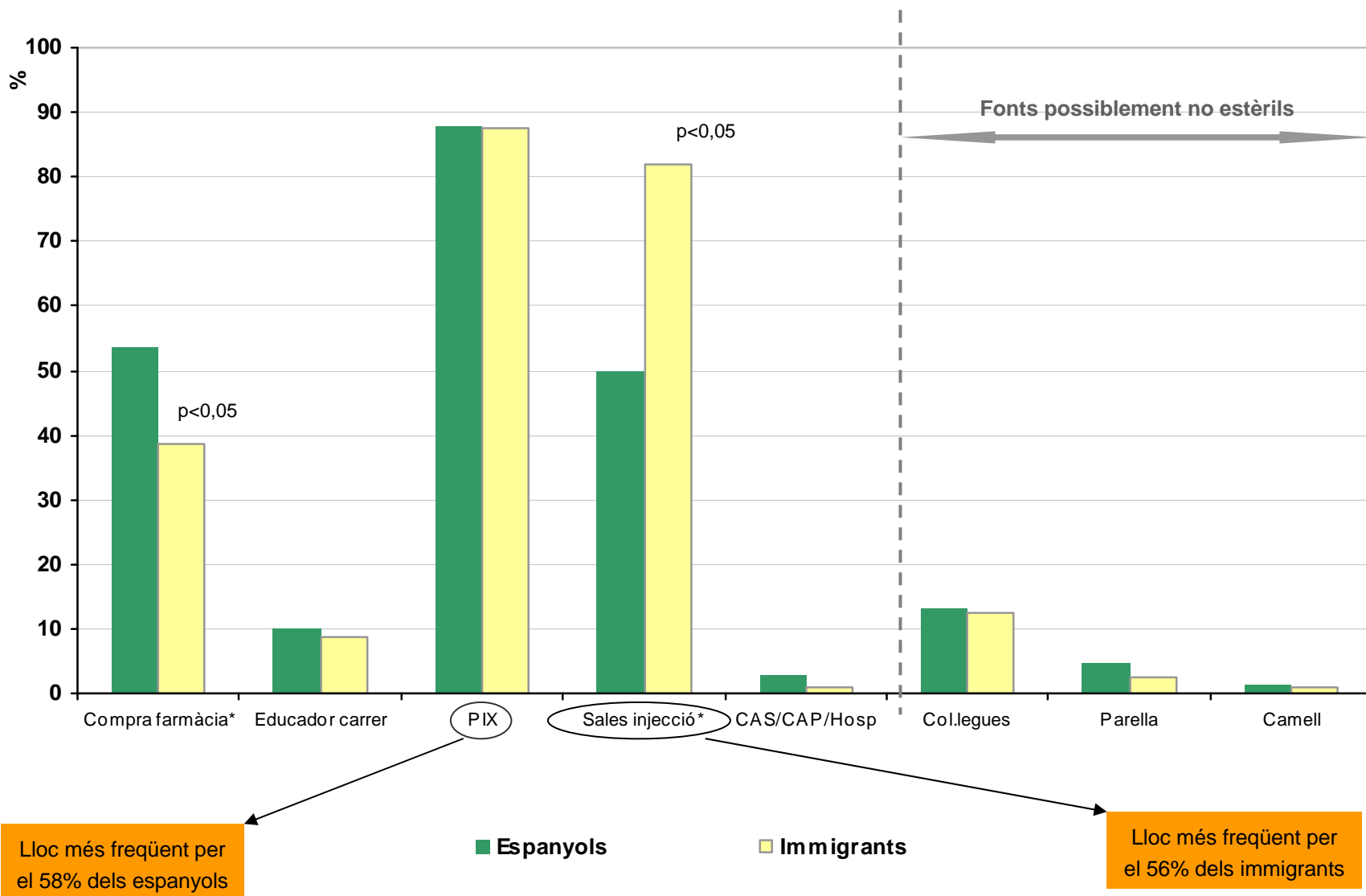
Prevalença de pràctiques indirectes de compartir (últims 6 mesos)*



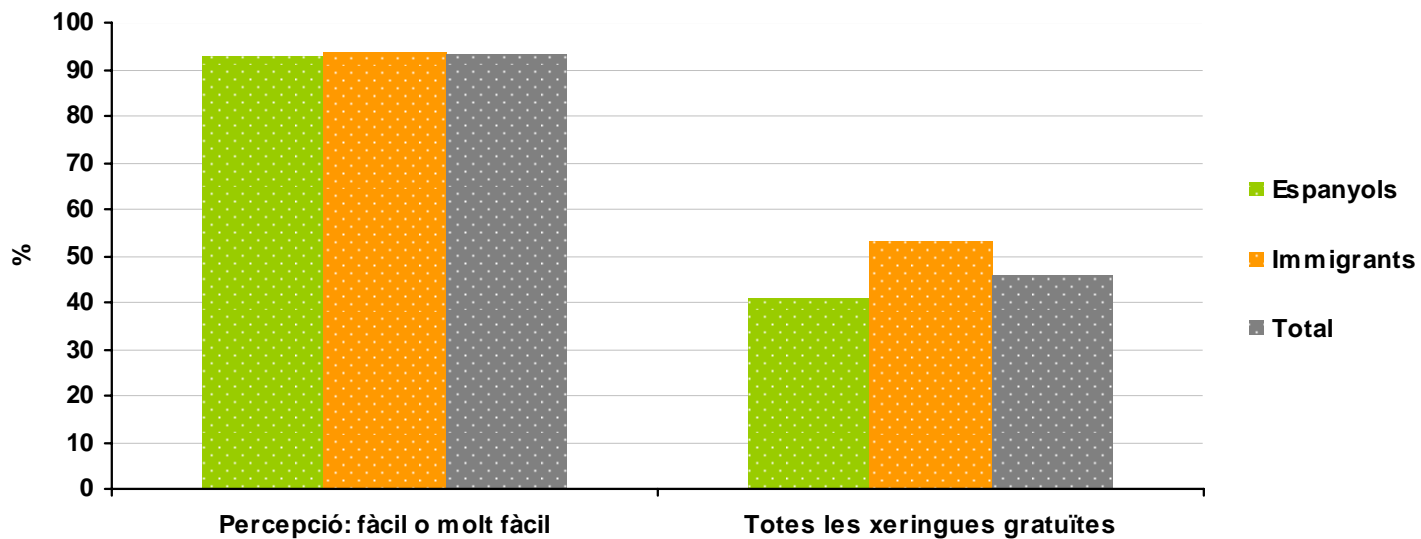
* p>0,05

Accés a material estèril per a la injecció de drogues

Lloc habitual d'obtenció de les xeringues estèrils (últims 6 mesos)

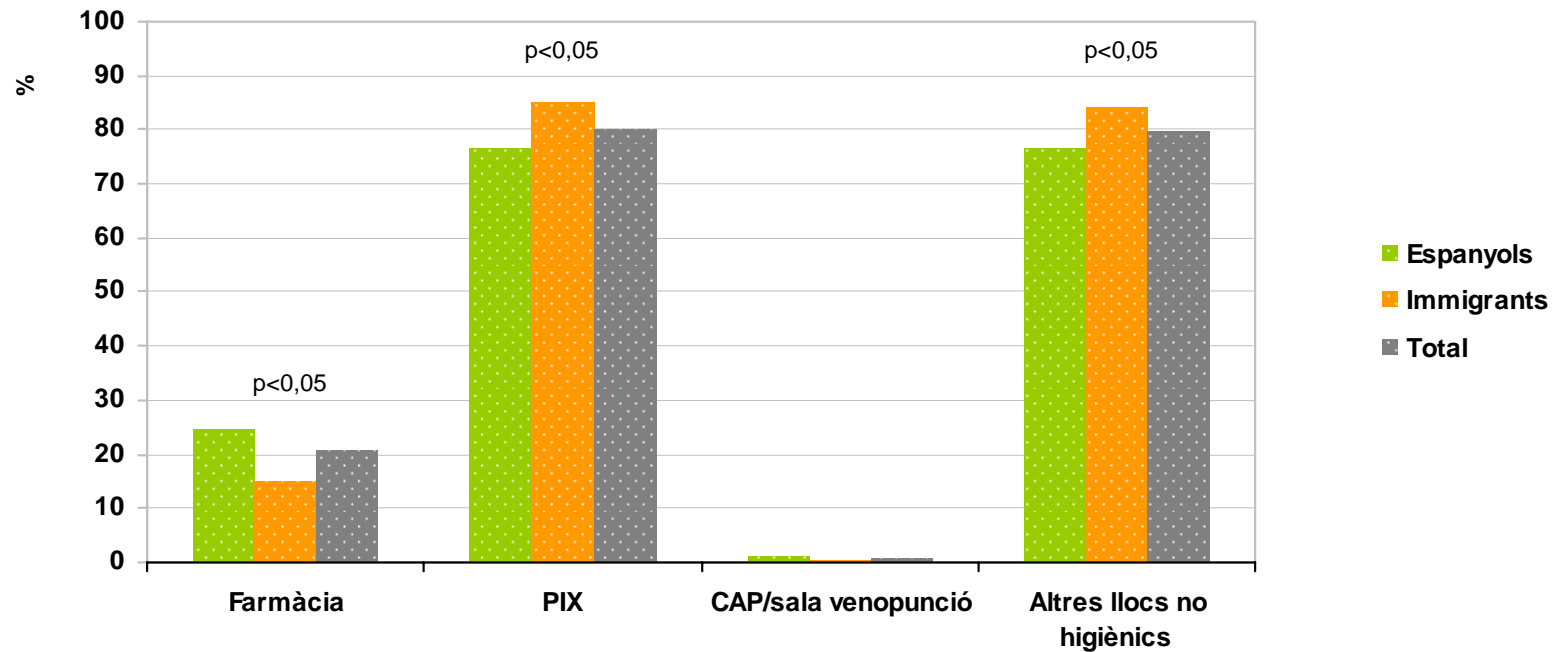


Percepció de la disponibilitat de xeringues estèrils i nombre de xeringues estèrils gratuïtes obtingudes en els darrers 6 mesos



p>0,05

Lloc on retorna les xeringues usades (últims 6 mesos)*

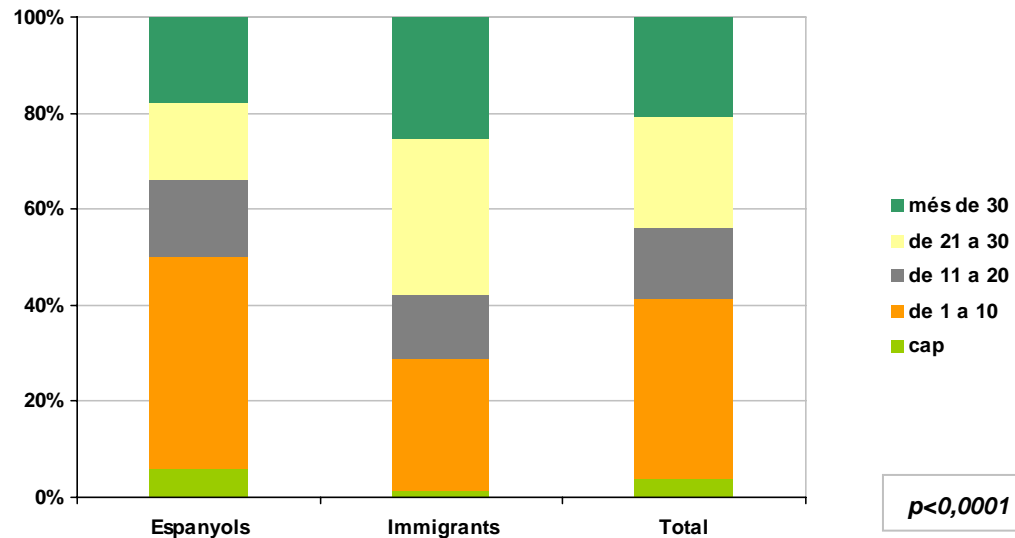


No diferències entre els que van a buscar xeringues a PIX i els que no

Les dona a algú altre, escombraries de casa, papereres carrer o containers, al carrer, al xutader, a les clavegueres

* categories no excloents

Nombre de vegades al mes que ha acudit a un PIX (últims 6 mesos)



dias semana

		Pais origen		Total
		Espanya	Otro pais	
dias semana mas dificiles jer esteriles	Lunes a viernes	0	1	1
		,0%	,3%	,1%
	Fines de semana	223	98	321
		54,3%	32,6%	45,1%
	Por igual	188	202	390
		45,7%	67,1%	54,6%
Total		411	301	712
		100,0%	100,0%	100,0%

horarios

		Pais origen		Total
		Espanya	Otro pais	
franja horaria mas dificil jer esteriles	Mañanas	28	16	44
		6,8%	5,4%	6,2%
	Tardes	27	7	34
		6,6%	2,3%	4,8%
	Noches	191	103	294
		46,5%	34,4%	41,4%
	Por igual	165	173	338
		40,1%	57,8%	47,6%
Total		411	299	710
		100,0%	100,0%	100,0%

Ús de les sales de consum higiènic entre els injectors que resideixen a la província de Barcelona:

	Espanyols n=346 %	Immigrants n=292 %	Total %	p
Tots els dies	10,1	17,1	13,3	<0,0001
Més de la meitat dels dies	26,6	36,0	30,9	
La meitat dels dies	9,8	15,8	12,5	
Menys de la meitat dels dies	13,3	13,7	13,5	
Quasi mai	13,3	12,3	12,9	
No	26,9	5,1	16,9	

Conducta sexual

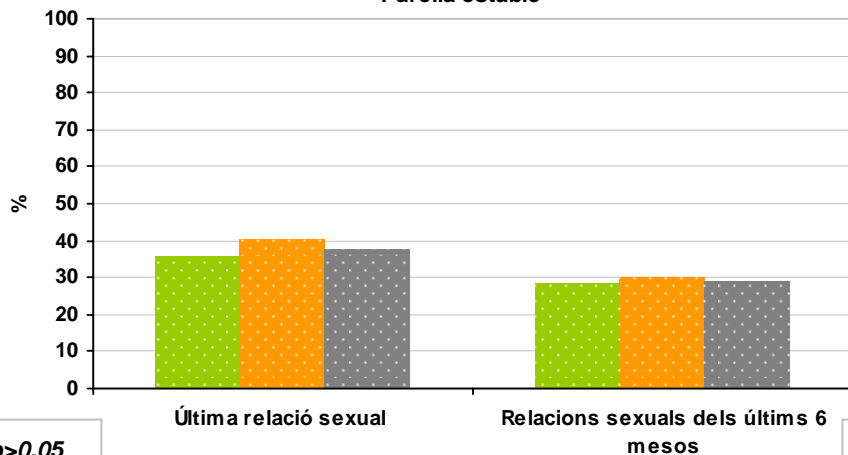
Relacions sexuals i tipus de parella (últims 6 mesos):

	Espanyols n=439 %	Immigrants n=309 %	Total %	p
Ha tingut relacions sexuals	67,4	72,8	69,7	ns
Relacions heterosexuales (parella estable)	47,2	50,0	48,3	ns
Amb parella estable UDVP *	41,5	44,2	42,6	ns
Amb parella estable VIH positiva *	24,9	4,0	16,0	<0,001
Relacions heterosexuales (parelles ocasionals)	47,5	52,0	49,4	ns
Amb parella ocasional UDVP **	41,7	31,0	39,9	<0,01
Amb parella ocasional VIH positiva **	29,3	8,2	20,0	<0,001
Relacions sexuals amb clients	8,5	5,8	7,4	ns
Relacions sexuals homosexuals	2,7	3,6	3,1	ns

* base: 207 espanyols i 154 immigrants amb parella estable; ** base: 140 espanyols i 117 immigrants amb parella ocasional

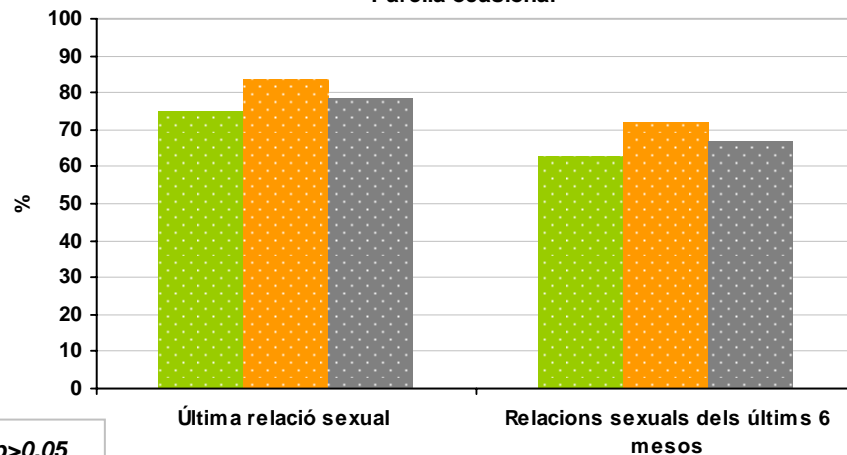
Ús consistent del preservatiu per tipus de parella (últims 6 mesos)

Parella estable



$p > 0,05$

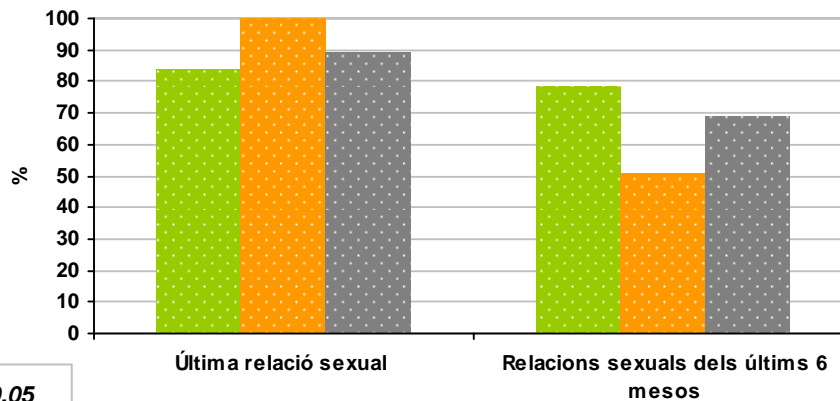
Parella ocasional



$p > 0,05$

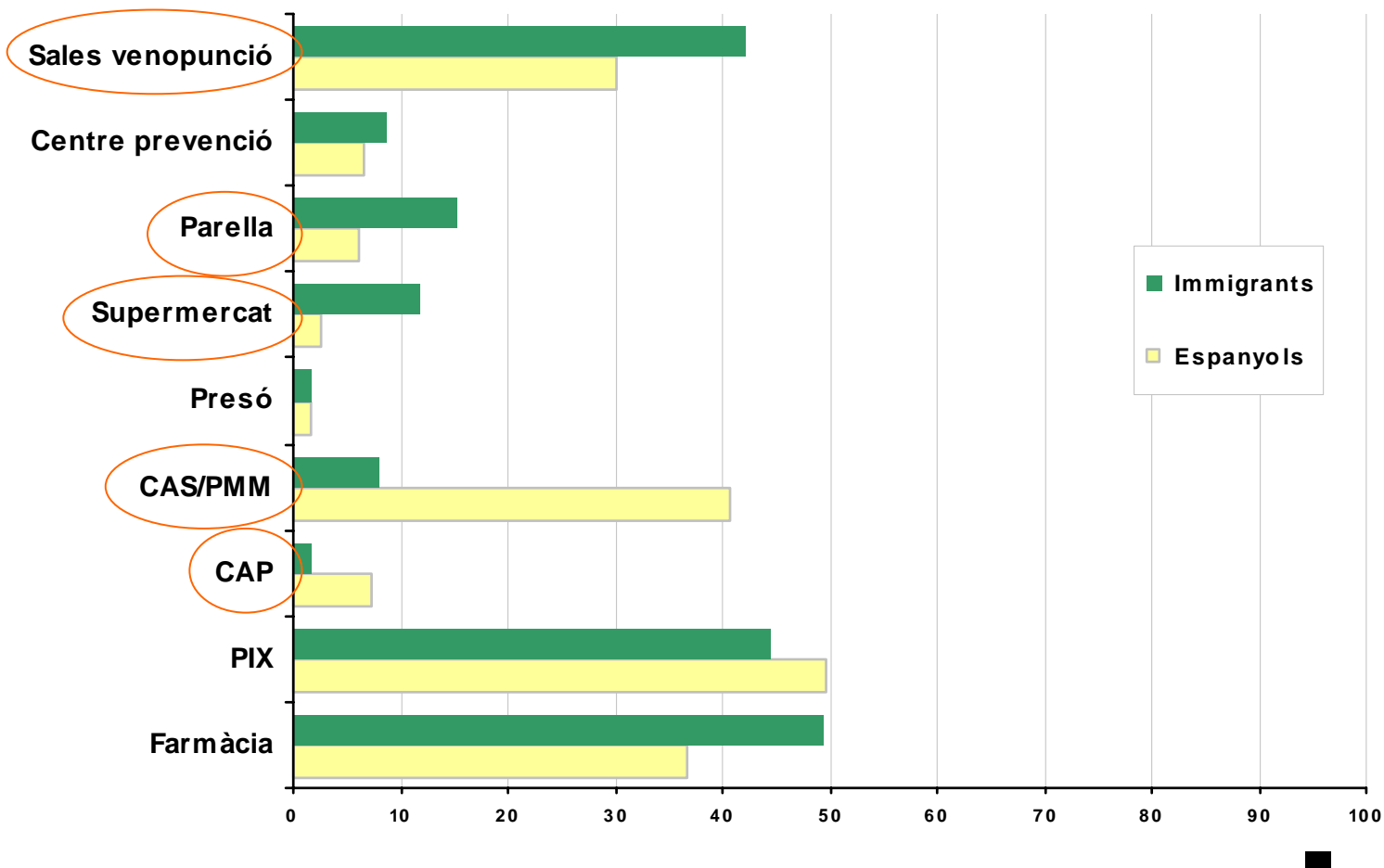
■ Espanyols ■ Immigrants ■ Total

Clients



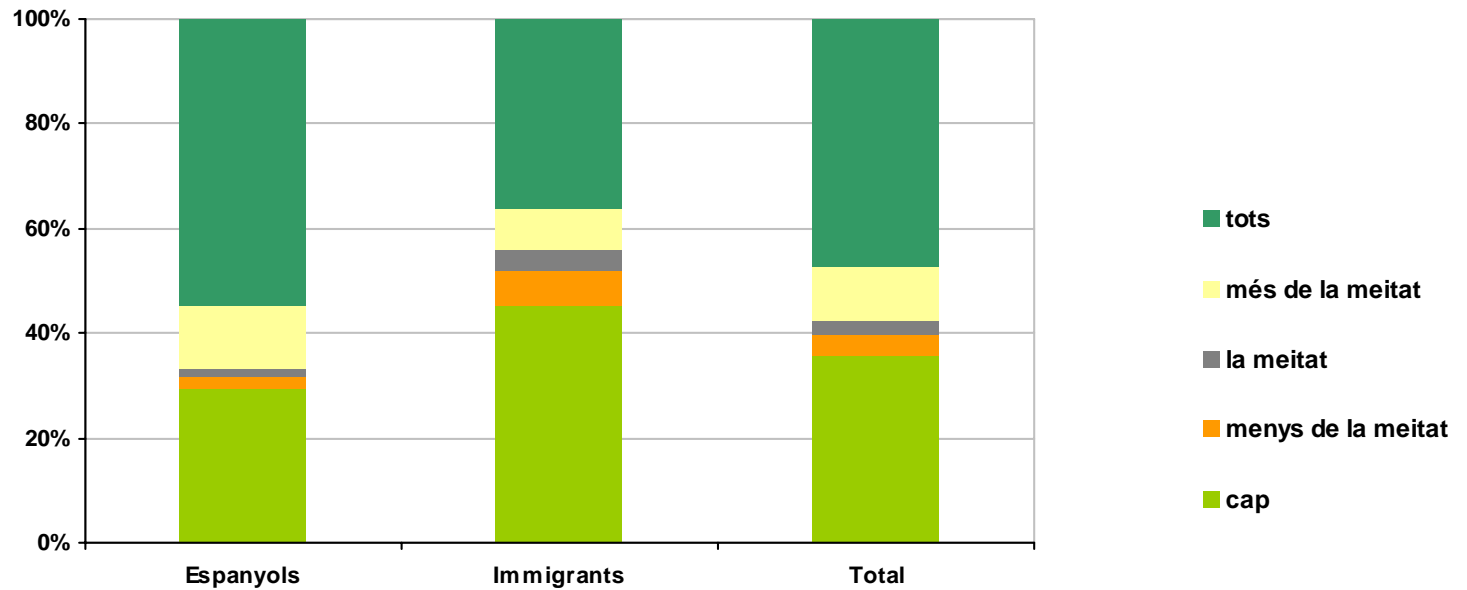
$p > 0,05$

Fonts d'obtenció dels preservatius (últims 6 mesos)*



* categories no excloents; base: 596 homes que utilitzen preservatius

Nombre de preservatius gratuïts (últims 6 mesos)*



$p < 0,0001$

* base: 596 homes que utilitzen preservatius

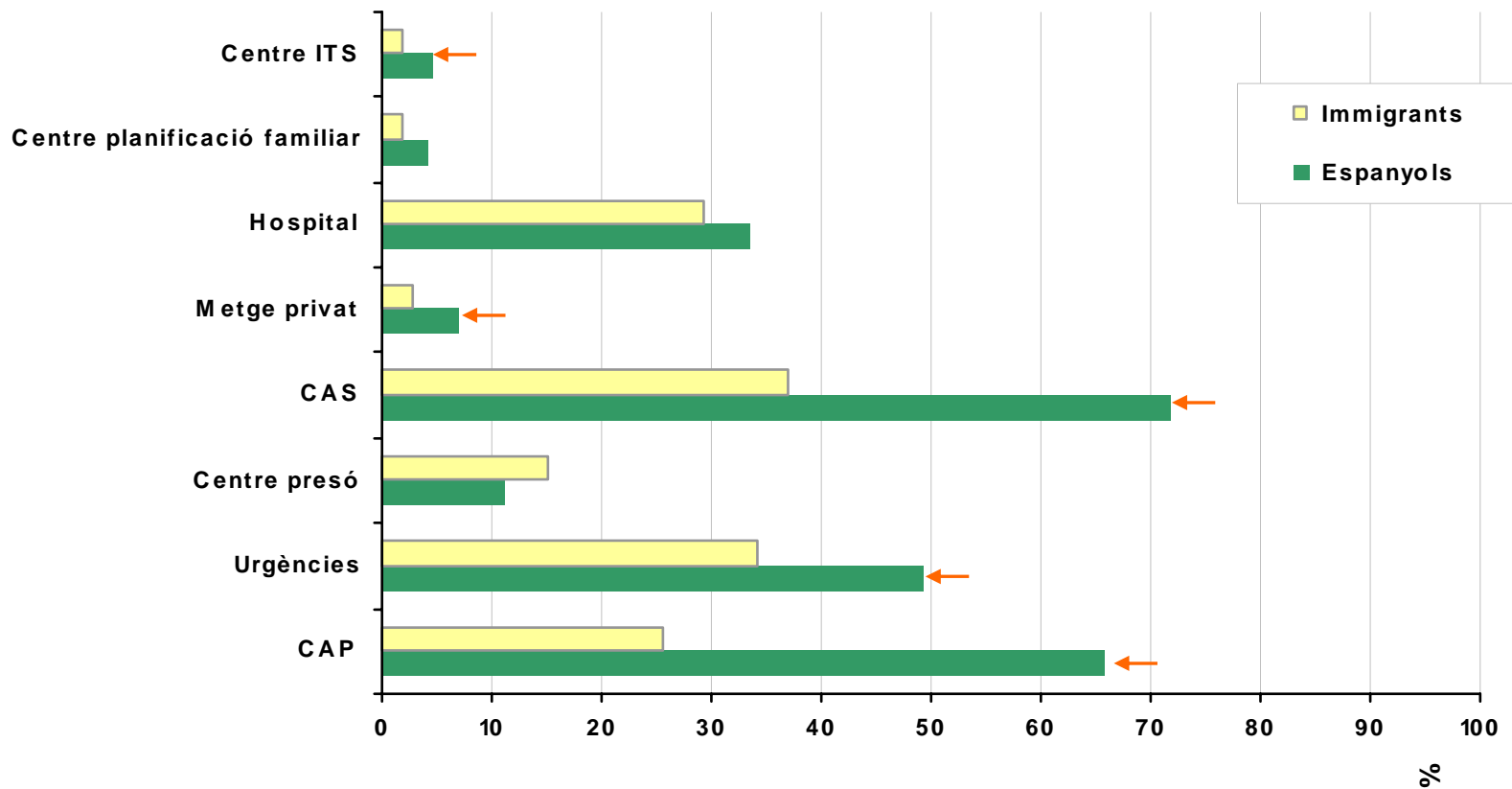
Estat de salut i ús de serveis sanitaris

Història reproductiva i estat de salut percebut

	Espanyols %	Immigrants %	Total %	p
Examen ginecològic (alguna vegada):*	94,5	86,1	92,1	ns
Nombre d'embarassos:*				0,010
0	10,1	34,3	16,9	
1	23,6	28,6	25,0	
2	24,7	17,1	22,6	
3 o més	41,6	20,0	35,5	
Estat de salut percebut:				0,055
Excel·lent	3,7	8,2	5,5	
Bo	34,0	34,6	34,3	
Igual	22,8	22,2	22,5	
Pitjor	39,5	35,0	37,7	

* base: 96 i 37 dones espanyoles e immigrants, respectivament

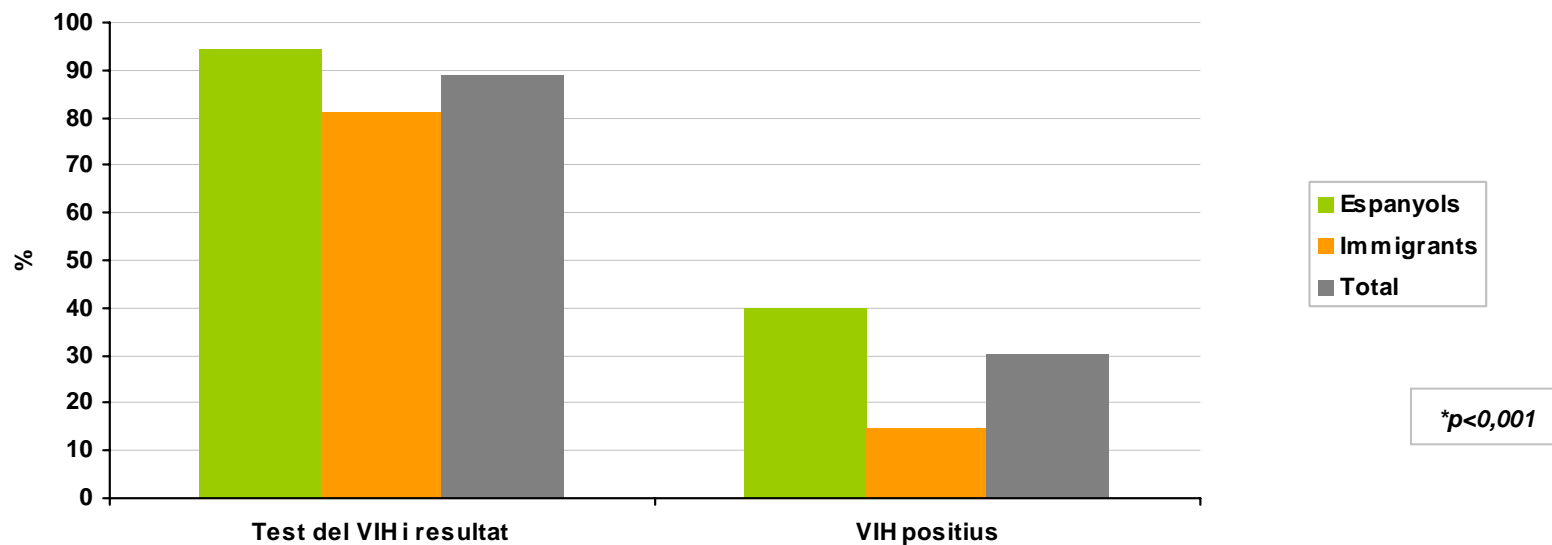
Utilització de serveis sanitaris (últims 6 mesos)*



← p<0,05

* categories no excloents

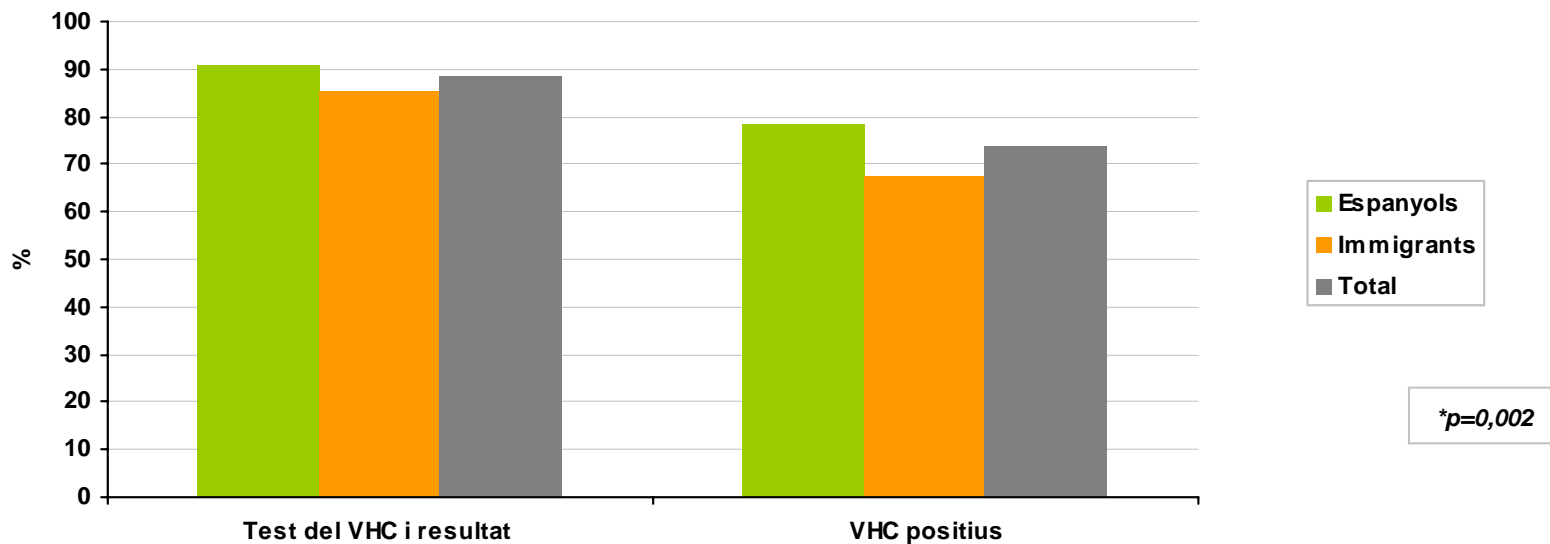
Test del VIH (alguna ocasió) i prevalença autodeclarada*



ANYPOS		Pais origen		Total
		Espanya	Otro pais	
2008		12	6	18
		7,6%	16,7%	9,3%
	2007	4	1	5
		2,5%	2,8%	2,6%
	2005-6	20	6	26
	12,7%	16,7%	13,4%	
2003-4		6	7	13
		3,8%	19,4%	6,7%
2002 o abans		116	16	132
		73,4%	44,4%	68,0%
Total		158	36	194
		100,0%	100,0%	100,0%

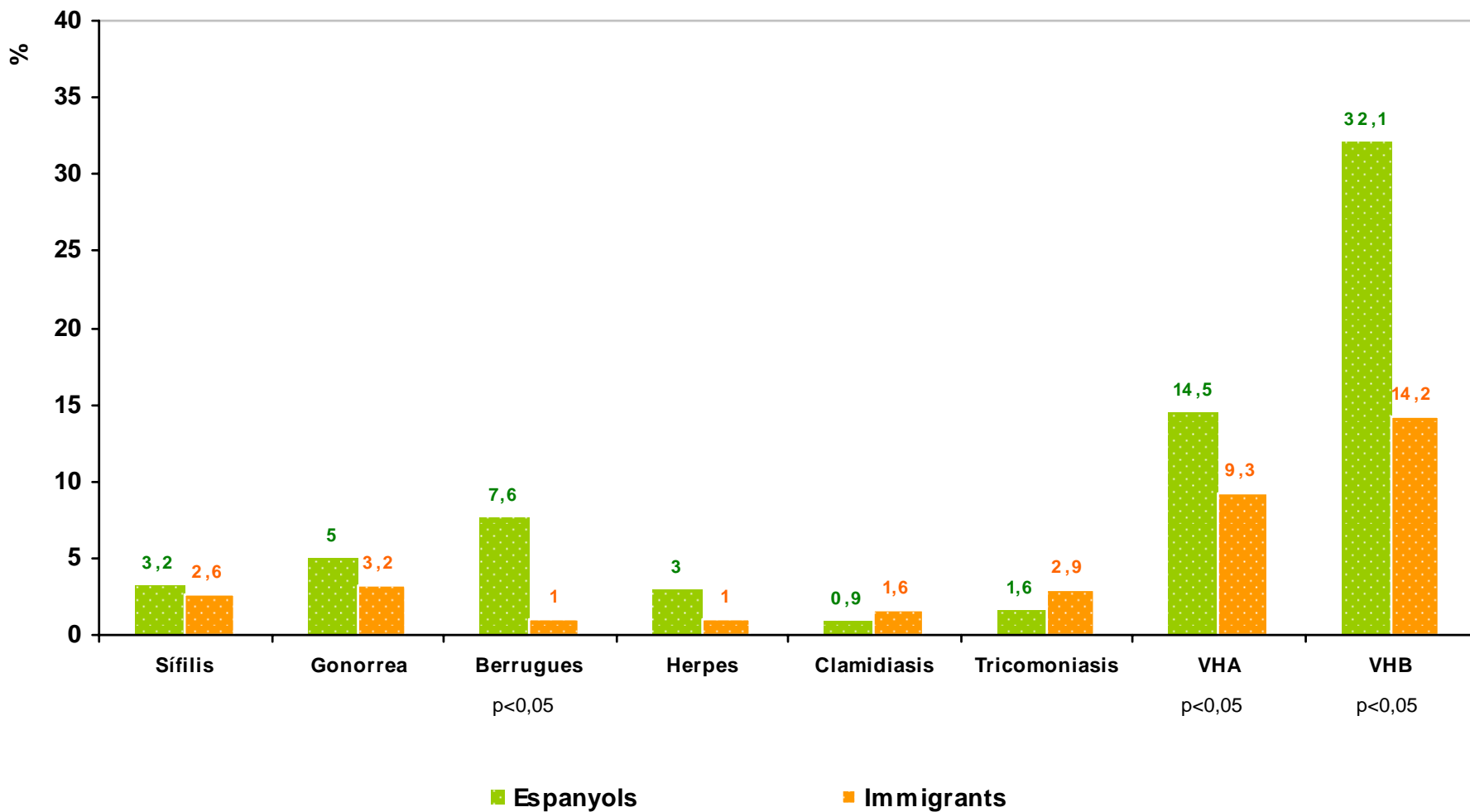
		Pais origen		Total
		Espanya	Otro pais	
Ult 6m tomado medicina para HIV	Si	103	18	121
		62,8%	50,0%	60,5%
	No	61	18	79
		37,2%	50,0%	39,5%
Total		164	36	200
		100,0%	100,0%	100,0%

Test del VHC (alguna ocasió) i prevalença autodeclarada*



		Pais origen		Total
		Espanya	Otro pais	
ANYPOS_HCV	2008-9	31	42	73
		11,4%	24,4%	16,4%
	2007	11	12	23
		4,0%	7,0%	5,2%
	2005-6	35	32	67
	12,8%	18,6%	15,1%	
	2003-4	20	20	40
		7,3%	11,6%	9,0%
	2002 o abans	176	66	242
		64,5%	38,4%	54,4%
Total		273	172	445
		100,0%	100,0%	100,0%

ITS autodeclarades (alguna vegada)



Sobredosis

	Espanyols %	Immigrant s %	Total %	p
Sobredosis (alguna vegada):	59,9	45,8	54,1	<0,0001
- N ^o de sobredosis:				ns
1	28,6	26,2	27,8	
2	21,4	19,1	20,6	
3-5	29,0	35,5	31,3	
6-10	12,2	10,6	11,7	
més de 10	8,8	8,5	8,7	
Sobredosis (últims 12 mesos):	17,4	20,5	18,7	ns
- N ^o de sobredosis sense atenció mèdica:				0,07
0	13,9	29,0	20,9	
1	50,0	32,3	41,8	
2	23,6	21,0	22,4	
més de 2	12,5	17,7	14,9	

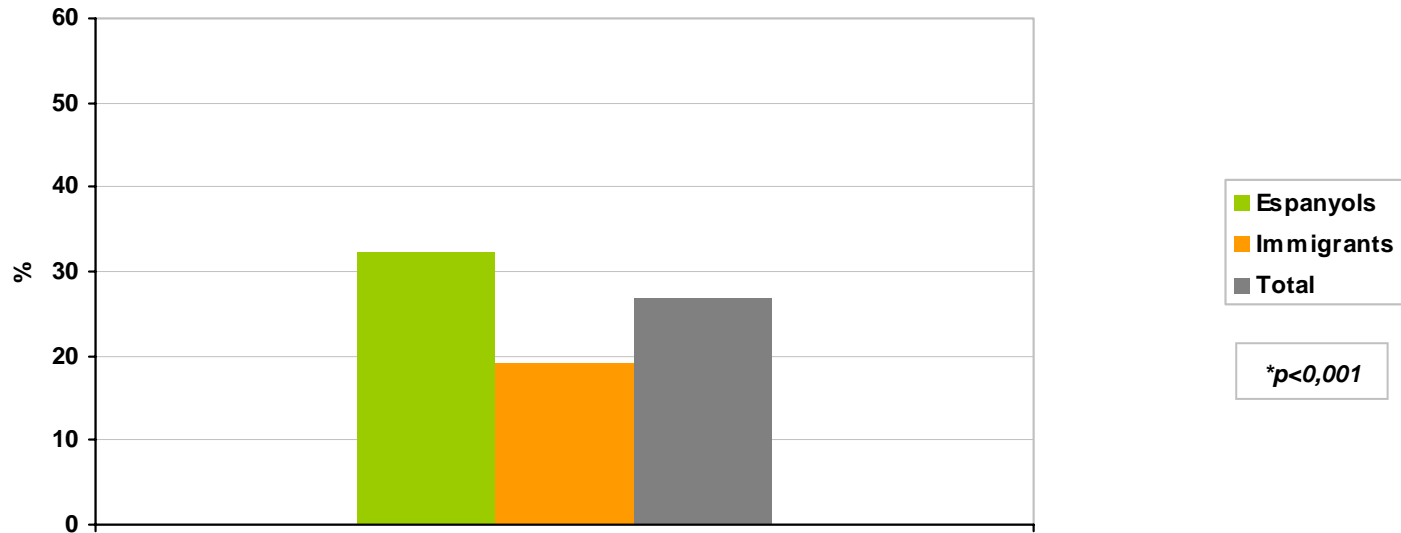
Motius de sobredosis:

	Espanyols %	Immigrants %	Total %	p
Consum excessiu: dosis, injeccions...	71,2	71,3	71,2	ns
Després d'un període d'abstinència	13,5	7,7	11,1	0,013
Qualitat droga (bona o adulterada)	40,7	23,7	33,8	<0,0001
Barreja de drogues i/o alcohol	53,5	40,7	48,3	<0,0001
Factors individu: salut, alimentació, ànim...	10,1	12,7	11,1	ns

Accions en cas de sobredosis:

	Espanyols	Immigrants	Total	p
	%	%	%	
Posició de seguretat, lateral, de cúbit	15,8	14,1	15,1	ns
Obrir boca, treure llengua, posar objecte	6,2	11,5	8,3	0,010
Boca a boca, reanimació, massatge	45,2	38,7	42,5	ns
Avisar o anar al metge, ambulància, altres	64,2	64,3	64,2	ns
Comprovar constants vitals	8,7	7,9	8,3	ns
Dutxar-lo	1,4	0	0,8	ns
Tirar aigua, mullar cara, clatell,...	21,2	9,2	16,3	<0,001
Donar cops, bufetejar, pegar	7,1	3,6	5,7	0,044
No deixar dormir, espavilar	10,7	12,5	11,4	ns
Aixecar-lo, fer-lo caminar	15,3	5,2	11,2	<0,001
Injectar naloxona	3,2	9,2	5,7	0,001
Fer un tall al dit o a la vena	0	1,6	0,7	0,04
Injectar aigua amb sal o cítric o droga	0,7	17,0	7,4	<0,001
No sap o marxaria	6,2	11,5	1,3	0,010

Formació sobredosis (alguna ocasió)



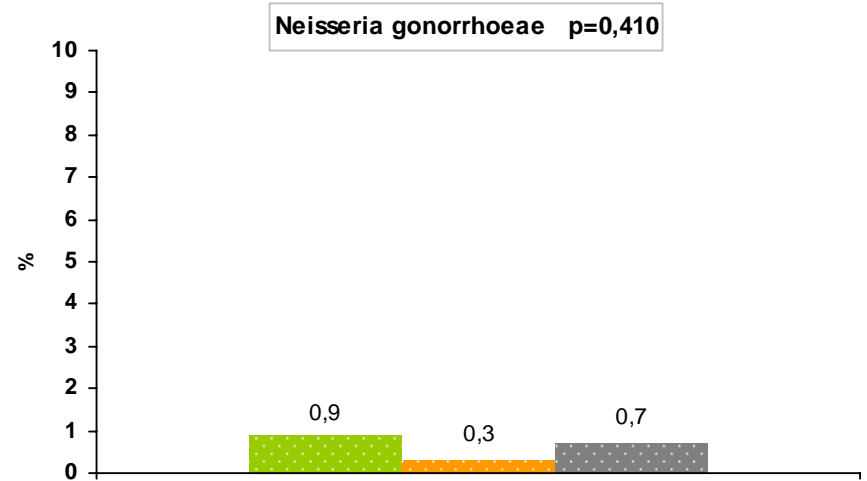
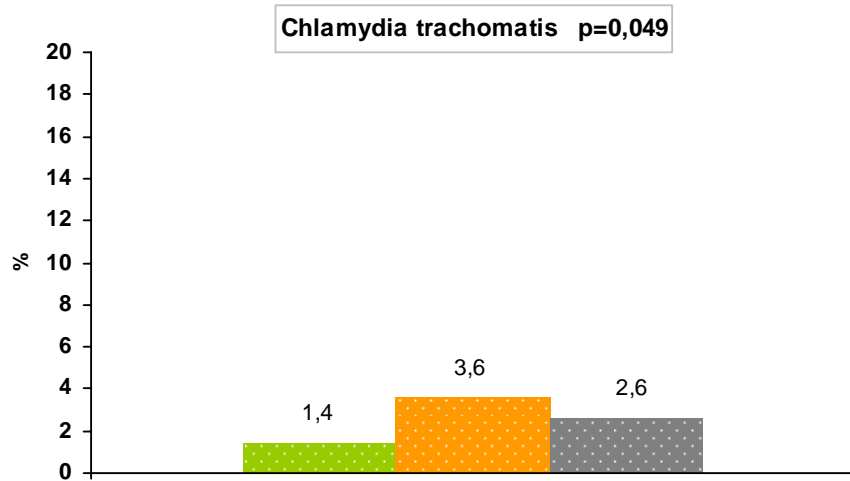
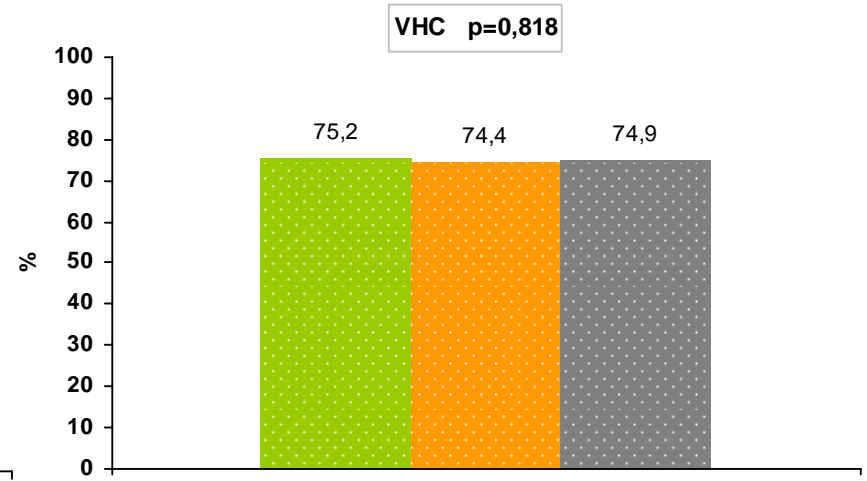
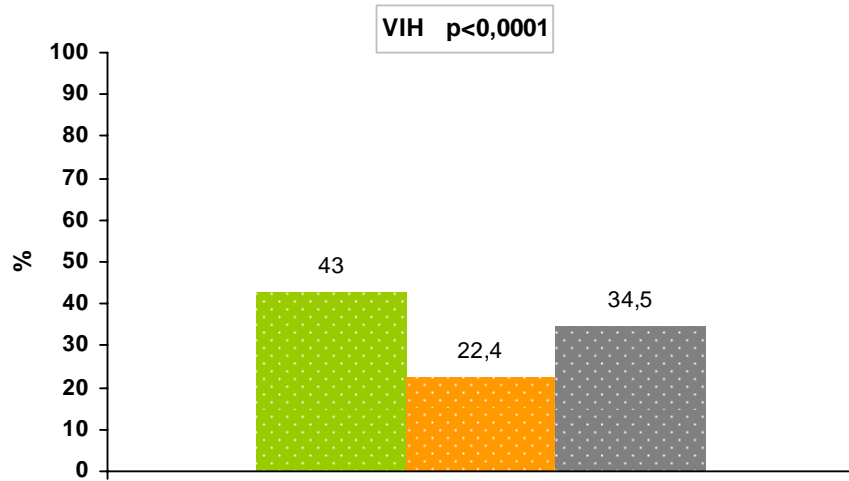
		Pais origen		Total
		Espanya	Otro pais	
Tiempo que hace de la formacion sobredosis	Menos de 2 años	67 47,9%	28 47,5%	95 47,7%
	Entre 2-5 años	42 30,0%	18 30,5%	60 30,2%
	Mas de 5 años	31 22,1%	13 22,0%	44 22,1%
Total		140 100,0%	59 100,0%	199 100,0%

	Espanyols %	Immigrants %	Total %	p
Coneixements naloxona:				0,015
Reconeix perquè serveix	44,4	46,9	45,5	
Confon amb Naltrexona	6,6	1,6	4,5	
Dóna una utilitat errònia	3,2	3,2	3,2	
No contesta	45,8	48,2	46,8	
Opinió de l'ús de naloxona:				0,056
Total o molt d'acord	75,3	79,8	77,1	
Bastant d'acord	12,7	9,2	11,3	
Poc o gens d'acord	12,0	11,0	11,6	
Opinió sobre tenir naloxona a casa:				0,017
Si, si és gratuïta	37,2	37,4	37,3	
Si, encara que hagi de pagar	38,6	44,3	40,9	
No	17,3	9,3	14,1	
No n'està segur	6,8	9,0	7,7	

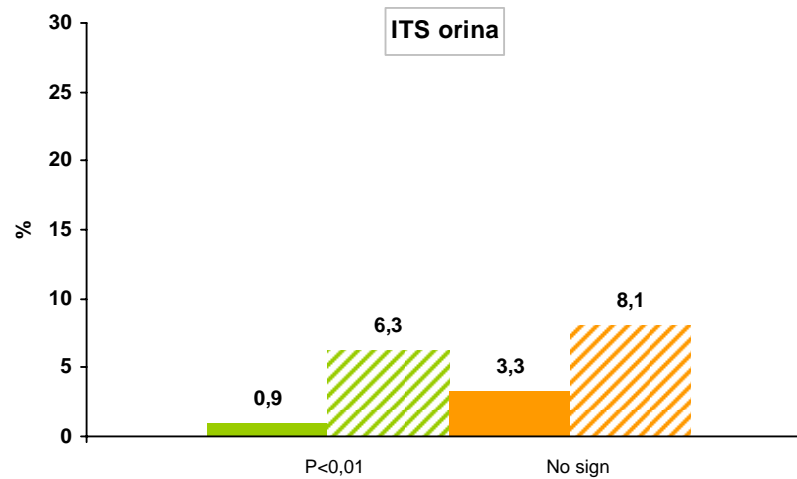
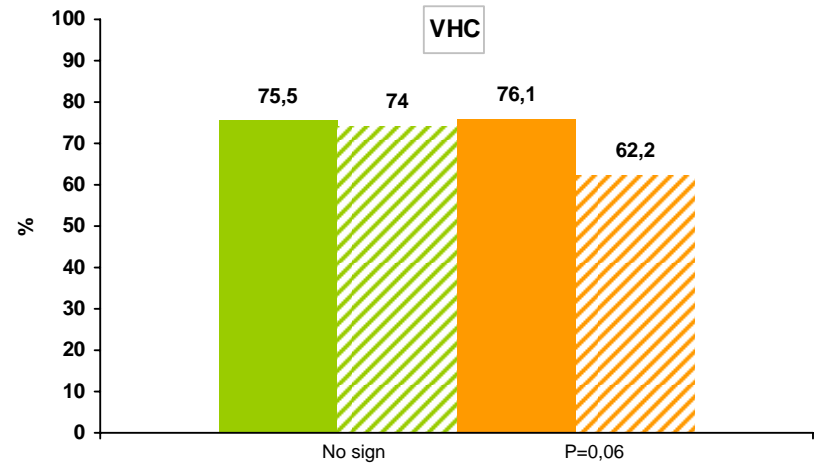
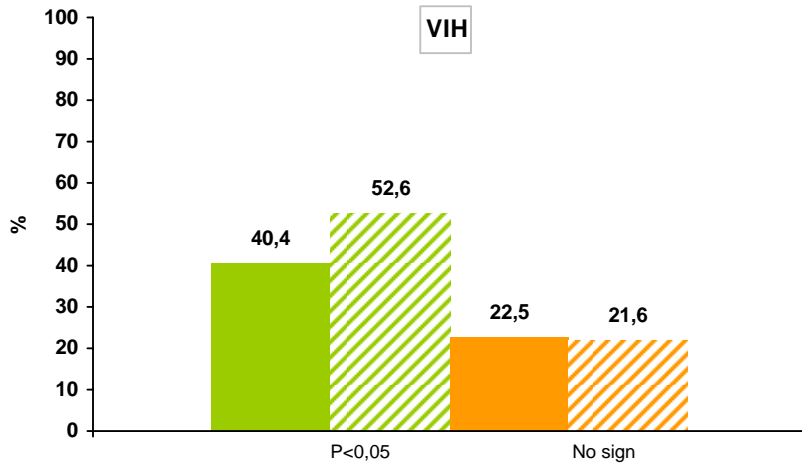
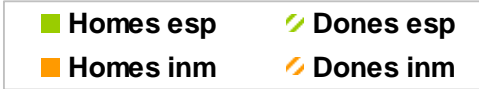
Prevalença del VIH, VHC e ITS (mostres biològiques)

Per país d'origen

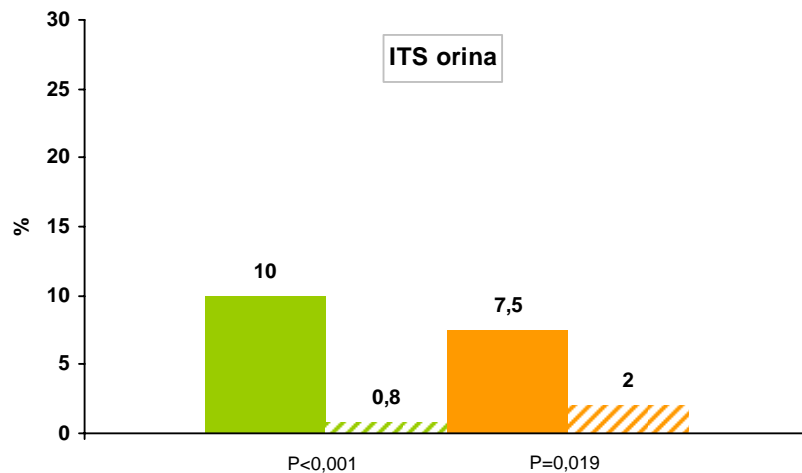
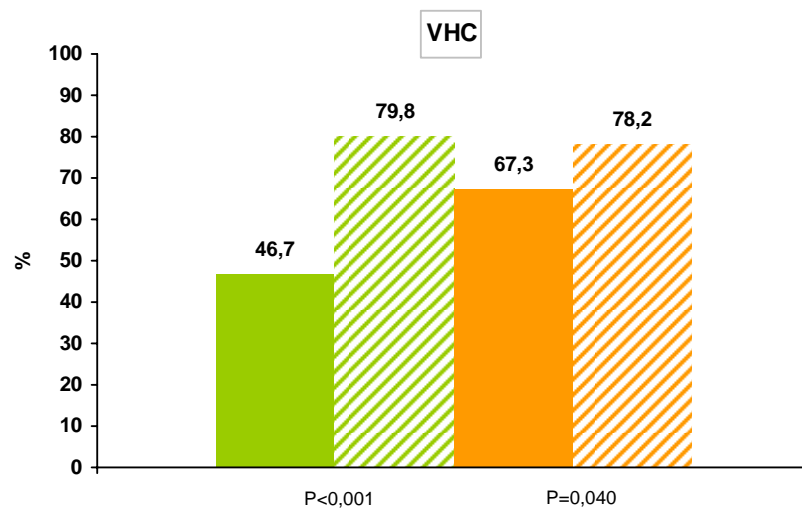
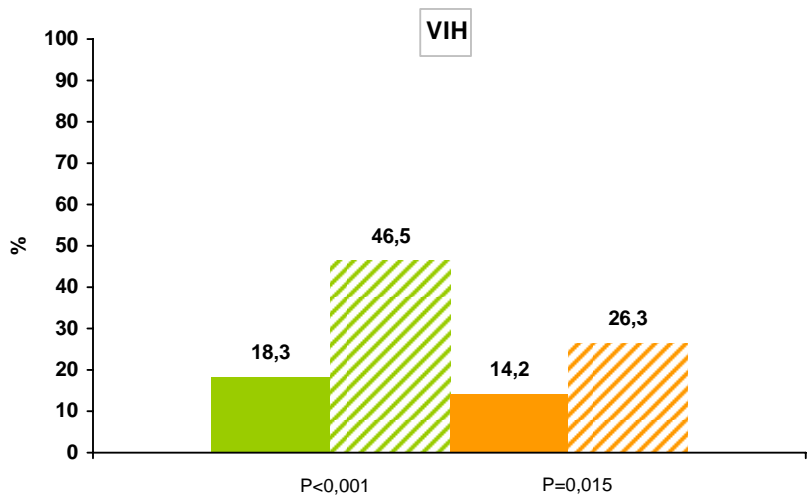
Espanyols Immigrants Total



Per país d'origen i sexe



Per país d'origen i edat



Conclusions

- **Prevalença VIH en UDVP espanyols superior que en immigrants, les del VHC són similars.**
- **Els immigrants són mes joves i presenten una menor xarxa social (viuen més sols i al carrer) factors que poden incrementar la seva vulnerabilitat front aquestes infeccions**
- **Part dels immigrants han iniciat aquí el consum de drogues injectades (35,9%), amb conductes de risc similars a les dels nacionals→ prevenir l'inici al consum de drogues per via parenteral com potenciar l'adopció de conductes més segures**
- **Els immigrants solen acudir als recursos de reducció de danys amb elevada freqüència en canvi tenen un menor accés als serveis sanitaris com els CAP→ Facilitar l'accés a la xarxa assistencial**

Conclusions

- **Baixa prevalença d' ITS en el col·lectiu (major en els immigrants). No obstant, s'observen conductes sexuals de risc elevades per tant serà important incorporar en els programes de prevenció missatges relacionats amb les conductes sexuals de risc especialment amb les parelles estables**
- **Transmissió del VIH bàsicament per via parenteral → intensificar els programes de prevenció relacionats amb l'ús de drogues injectades**
- **L'elevat percentatge d' immigrants que s'injecten drogues a Catalunya fa necessari considerar aquest col·lectiu com una subpoblació diana prioritària en les polítiques de prevenció de les drogodependències, adaptant les intervencions a la seva realitat social i cultural**

Grup de treball

- **CEEISCAT:** Jordi Casabona, Cinta Folch; Anna Esteve, Alexandra Montoliu; Rafa Muñoz
- **Servei Microbiologia HUGTiP:** Victoria González, Elisabeth Bascuñana, Vicenç Ausina
- **Agència de Salut Pública de Barcelona:** M. Teresa Brugal, Albert Espelt, Carmen Vecino
- **Òrgan Tècnic de Drogodependències:** Xavier Majó, Joan Colom
- **Àmbit Prevenció:** Mercè Meroño, Anna Altabas
- **Centres de Reducció de Danys participants:**
Àmbit Prevenció (AP) Barcelona; SAPS, Baluard, CAS Vall d'Hebrón; "El Local" Sant Adrià; AEC-Gris; Asaupa'm Santa Coloma; CAS Reus, AIDE Terrassa, Alba Terrassa, Arrels Lleida; Mercè Fontanilles Lleida; Creu Roja Constantí, IAS Girona

Entrevistadors:

Carmen Stanescu; Constanza Daigre; Pau Freixa; Alba Mestres; Silvia Isabel Moreira; Fabio Boccali; Pedro Sánchez; Rosa Kistmacher; Karla Cornejero; Sebastián Riveros; Esteve Lafita; Marc Muñoz; Marta Pardell; Joan Obiols; Concepció Escué